



جامعة بنها



كلية الهندسة بشبرا
2022-2021
دليل الطالب

الفهرس

1- نبذة تاريخية عن كلية الهندسة بشبرا

2- رؤية ورسالة و أهداف الكلية

3- خريطة مباني الكلية

- مبني روض الفرج
- مبني الخلفاوي
- الاتصال بالكلية

4-الخدمات الطلابية

- تسجيل قيد الطالب
- البريد الإلكتروني الجامعي
- التسجيل علي المنصة الألكترونية
- التحويل بين نظامي الدراسة بالساعات المعتمدة ونظام الفصلين الدراسيين
- التحويل و نقل القيد بين الكليات
- مكافآت التفوق الدراسي
- الارشاد الاكاديمي
- الفصل من الكلية
- إيقاف قيد الطالب
- نظام تأديب الطلاب
- الرعاية الطبية
- إتحاد الطالب
- رعاية الشباب

5- نظام ومدة الدراسة بالكلية

- الدرجات العلمية التي تمنحها الكلية
- نظام الدراسة بالمسار العادي
- نظام الدراسة ببرامج الساعات المعتمدة
- المواصفات العامة للخريج

6- متطلبات الحصول على درجة البكالوريوس

- متطلبات الجامعة
- متطلبات الكلية
- متطلبات التخصص العام
- متطلبات التخصص الدقيق
- نظام الإمتحانات وتقديرات المقررات
- التدريب الصيفي
- التدريب العملي الميداني
- مشروع البكالوريوس

- إعلان نتائج الإمتحانات
- سياسة التظلم علي نتيجة مقرر
- وحساب التراكمي ومراتب الشرف
- أنتقال الطالب من فرقة إلى فرقة أعلى
- قواعد الرأفة
- التربية العسكرية

7-التنسيق داخل الأقسام

- آلية التنسيق للأقسام بعد السنة الأعدادية
- آلية التنسيق داخل الأقسام العلمية.

8- الأقسام العلمية

- قسم العلوم الهندسية الاساسية
- قسم الهندسة الكهربائية
- قسم الهندسة الميكانيكية
- قسم الهندسة المدنية
- قسم هندسة الجيوماتكس
- قسم الهندسة المعمارية

نبذة تاريخية عن كلية الهندسة بشبرا

- يرجع أساس الكلية إلى الشعبة الهندسية بالمعهد العالى الفنى بالقاهرة والذي تأسس فى أكتوبر عام 1961 وكان تابعاً لوزارة التعليم العالى ويضم ثلاث شعب هى الشعبة الهندسية والشعبة الزراعية والشعبة التجارية وتمنح الشعبة الهندسية درجة البكالوريوس فى الهندسة بعد دراسة خمس سنوات باللغة الإنجليزية.
- فى أكتوبر عام 1975 تم دمج الشعبة الهندسية للمعهد العالى الفنى فى كلية التكنولوجيا بالمطرية - جامعة حلوان.
- فى أبريل عام 1976 صدر القرار الجمهورى رقم 367 لسنة 1976 بضم المعهد العالى الفنى بشبرا إلى جامعة عين شمس تحت اسم كلية الهندسة بشبرا.
- ثم فى تاريخ 1976/10/30 صدر القرار الجمهورى رقم 1069 لسنة 1976 بضم كلية الهندسة بشبرا إلى جامعة الزقازيق/ فرع بنها.
- وأخيراً صدر القرار الجمهورى رقم (84) لسنة 2005 بإنشاء جامعة بنها وكلية الهندسة بشبرا إحدى كلياتها.

رؤية ورسالة و أهداف الكلية

رؤية الكلية:

تتطلع كلية الهندسة بشبرا جامعة بنها أن تكون كلية رائدة في مجالات التعليم الهندسي والبحث العلمي علي المستوى الإقليمي والدولي وأن تقدم خدمة مجتمعية متميزة وذلك في سبيل تحقيق أهداف جمهورية مصر العربية للتنمية المستدامة.

رسالة الكلية:

تلتزم كلية الهندسة بشبرا بإعداد خريج مزود بالكفاءات ومهارات حل المشكلات التي تؤهله للمنافسة في أسواق العمل المحلية والأقليمية ولديه القدرة علي الابتكار وريادة الأعمال. كما تلتزم الكلية بتطوير العلوم الهندسية وإنتاج بحث علمي متميز دولياً وذلك ف إطار القيم الإنسانية والمسئولية المجتمعية.

أهداف الكلية:

تهدف كلية الهندسة بشبرا إلى تخريج مهندسين بمختلف التخصصات بحيث يكونوا قادرين على تعزيز التطور الإنمائي السريع الذي تشهده مصرنا الحبيبة وذلك من خلال الأهداف التالية:

1. تقديم خدمة تعليمية متميزة وفق استراتيجيات تعلم متطورة وفي إطار الالتزام بأخلاقيات وآداب وقواعد المهنة، من أجل تطوير إمكانية العمل الفردية و الجماعية لدى الطلاب مما يدعم قدراتهم على الابتكار وريادة الأعمال.
2. تهيئة الطلاب لمستقبل مهني ناجح عن طريق تزويدهم بالأدوات والوسائل التحليلية والتجريبية والحاسوبية اللازمة للتعرف على المشاكل الهندسية وصياغتها ووضع خطط للحل حسب مواصفات تقنية عالية مع مراعاة الجوانب الأخلاقية والمسئولية المجتمعية.
3. تزويد الطلاب بأسس العلوم الهندسية اللازمة لمسايرة التطور المستمر في المجالات الهندسية المختلفة ليصبحوا مؤهلين لتصميم وتطوير وصيانة وإدارة أنظمة عديدة في تلك المجالات.
4. توفير مصدر فعال للخبرات الهندسية المؤهلة بما يتناسب مع حاجات سوق العمل والتطور المصاحب من خلال التدريب وتقديم الاستشارات للهيئات الحكومية والصناعية في المجتمع المحلي والدولي.
5. الإرتقاء بمنظومة الدراسات العليا والبحث العلمي بحيث تقدم الكلية حلولاً جديدة لتحسين مستوى الحياة والإسهام في دفع عجلة التطور الاقتصادي وتنمية البيئة المحيطة.
6. تزويد الطلاب بالمهارات اللازمة للتواصل والعمل مع الآخرين كفريق من أجل تحمل المسئولية والتعلم مدى الحياة، مما يمكنهم للالتحاق بعمل حر أو مواصلة الدراسات العليا في المجال الهندسي.

خريطة مباني الكلية



يوجد المبنى الرئيسي لكلية الهندسة في حي شبرا .. بشارع شبرا الرئيسي حيث الموقع المتميز بالنسبة لهذا المكان الحيوى من الحي .. ومن حيث الكثافة السكانية العالية والإكتظاظ العمرانى الضخم. ويوجد بالمبنى الرئيسى عدد 20 قاعة دراسية بسعة 2500 طالب تقريباً ويدرس به أقسام الهندسة المدنية والهندسة المعمارية وهندسة الجيوماتكس (الهندسة المساحية سابقاً) بدءاً من الفرقة الأولى وحتى البكالوريوس. كما يوجد به قاعة المؤتمرات الرئيسة للكلية وقاعات المالتى ميديا.

ويوجد المبنى الفرعى للكلية في موقع غير بعيد من الموقع الرئيسى

للكلية في ميدان الخلفاوى بشبرا في منطقة حيوية أيضاً من حيث النسيج العمرانى الممتد والمتشعب الذى تتميز به منطقة شبرا بشكل عام. ويوجد به حالياً الهيكل الإدارى للكلية من حيث إدارة الكلية، مكتب السيد الأستاذ الدكتور/ عميد الكلية والسادة الوكلاء وكذلك جميع الأقسام الإدارية. وتم إنشاء مبنى جديد ذو عشرة أدوار بسعة عالية للورش وقاعات محاضرات وخدمات للطلاب والمجتمع. يستوعب المبنى الفرعى أعداداً غفيرة من الطلاب بالسنة الإعدادية حيث توجد المدرجات الرئيسية الكبيرة والورش وكذلك طلاب أقسام الهندسة الكهربائية والهندسة الميكانيكية وقسم العلوم الهندسية الاساسية.

يقع كلاً من المبنى الرئيسى والفرعى على مقربة من خطوط مترو الأنفاق مما كان له الأثر الكبير في تسهيل حركة سفر الطلاب وجميع القائمين على العملية التعليمية من وإلى الكلية.

الإتصال بالكلية

الموقع الالكتروني: www.feng.bu.edu.eg

البريد الالكتروني: info@feng.bu.edu.eg

المبنى الرئيسى

108 شارع شبرا، الساحل، القاهرة. الرمز البريدي: 11629

تليفون: 0222022310

فاكس: 0222023336

المبنى الفرعى

9 شارع السعد، منية السبرج، الساحل، القاهرة. الرمز البريدي: 11614

تليفون: 0222022310 فاكس: 0222023336

الخدمات الطلابية

تسجيل قيد الطالب

يتم قيد الطالب المستجد السوارد أسماؤهم من مكتب تنسيق القبول بالجامعات بعد اجتياز الكشف الطبي بالإدارة الطبية. ويتم قيد الطالب بالكلية بعد استيفاء أوراقه وأداء الرسوم المقررة من خلال التحصيل الإلكتروني، ويتم فتح ملف في الكلية لكل طالب يحتوى على جميع المستندات المتعلقة بالطالب. ويشترط لقيد الطالب بالكلية الأتي:

1. أن يكون حاصلًا على شهادة الثانوية العامة القسم العلمي شعبة رياضة سنة قبوله بالكلية.
 2. أن يكون حاصلًا على شهادة اتمام الثانوية المعادلة (العربية او الاجنبية).
 3. أن يكون حاصلًا على شهادة الثانوية الصناعية نظام الثلاث سنوات او الخمس سنوات.
 4. يتم ترشيح هذه الفئات من الطلاب عن طريق مكتب تنسيق القبول بالجامعات بترتيب درجات النجاح مع مراعاة التوزيع الجغرافي وفقا لما يقرره المجلس الأعلى للجامعات و بعد أخذ رأى مجالس الجامعات و مجالس الكليات.
- وفيما يلي الخطوات المتبعة لقبد الطالب بالكلية:

1. يقوم مكتب التنسيق بأرسال كشوف الطلاب المرشحين و ملفاتهم لكل جامعة ثم تقوم الجامعة بدورها بأرسال هذه الكشوف للكلية المرشحين اليها.
2. يقيد الطالب بالكلية بناء على طلب يقدمه قبل أفتتاح الدراسة و لا يجوز القيد بعد ذلك الا بترخيص من مجلس الكلية في حدود القواعد التي يقرها مجلس الجامعة.
3. يتم قيد الطالب بالكلية بعد استيفاء أوراقه وأداء الرسوم المقررة و بعد أن يثبت الكشف الطبي خلوه من الأمراض المعدية وصلاحيته لمتابعة الدراسة التي يتقدم لها وفقا للقواعد التي يضعها المجلس الأعلى للجامعات ومجالس الكليات.
4. يعد في الكلية ملف لكل طالب يحتوى على جميع الأوراق المتعلقة بالطالب، و على الأخص:
 - لأوراق المقدمة لأجراء القيد (أصل شهادة اتمام الثانوية، أصل شهادة الميلاد، صورة بطاقة الرقم القومي، ما يفيد الموقف من الخدمة العسكرية، ...)
 - بيان أحوال الطالب الدراسية و تواريتها (القيد والأمتحانات و نتائجها وتقديراتها).
 - بيان العقوبات التأديبية الموقعة عليه.
 - اوجه النشاط الرياضي و الأتماعى و العسكرى للطالب.

و يعد سجل خاص بكل طالب يدون به بيان ما تضمنه ملفه فضلا عن تاريخ خروجه من الجامعة و سببه و عمله بعد التخرج ، و يكون هذا السجل من صورتين و تحفظ أحداها في الكلية و الأخرى في الجامعة.

البريد الإلكتروني الجامعي

تقوم إدارة الجامعة بالتعاون مع وحدة MIS بالكلية بإصدار بريد إلكتروني جامعي للطلاب المسجلين فور التحاقهم بالكلية، ويتيح للطلاب من خلاله بالتسجيل للبرنامج ومعرفة النتائج والتسجيل بالمنصة التعليمية الإلكترونية، والتعامل مع المكتبة الرقمية القومية.

التسجيل علي المنصة الألكترونية

تعد منصة جامعة بنها للتعليم الإلكتروني نقلة حقيقية للتحويل الرقمي للمنظومة التعليمية تماشياً مع استراتيجية الدولة وتهدف المنصة جامعة إلى تحقيق للتواصل الدائم بين أعضاء هيئة التدريس والطلبة أثناء العملية التعليمية حيث تعمل على:

1. التوسع في نشر المحتوى التفاعلي،
2. تفعيل التواصل بين أعضاء هيئة التدريس والباحثين والطلبة،
3. وتقديم الخدمات إلكترونيا للمجتمع الجامعي.

ويتمثل الهدف الأساسي للمنصة للطلاب في انشاء حسابات Office 365

- حضور محاضرات بث مباشر
- زيادة القدرة على التركيز والالتزام
- الدخول المؤمن لحسابات الطلاب
- مشاهدة محاضرات مسجلة
- معايشة التجربة الكاملة للتعلم عن بعد
- آلية قياس أداء الطلبة
- ميكنة الحضور والغياب

ارشادات عامة للطلاب لتعلم كيفية استخدام منصة جامعة بنها للتعليم الإلكتروني ومنصة وزارة التعليم عن بعد للجامعات المصرية:

أ- لتلقي حساب Office 365 الخاص بك، عليك اتباع الخطوات التالية:

1. انقر فوق أيقونة Microsoft في أسفل اليسار، ثم انقر فوق الزر "طلب حساب".
2. ستظهر نافذة منبثقة حيث يتعين عليك إضافة بريدك الإلكتروني ومعلوماتك الشخصية، ثم اختر جامعتك ومعلوماتك التعليمية من القوائم المنسدلة.
3. انقر فوق حفظ الحساب وستتلقى حساب Office 365 الخاص بك على البريد الذي أضفته.
4. لتسجيل حساب Office 365 الخاص بك في منصة وزارة التعليم العالي.

ب- لعرض جدولك الزمني:

1. انقر فوق عنصر القائمة "الجدول الزمني" في شريط القائمة العلوي.
2. ستجد الخانات المضافة حسب التاريخ والوقت.
3. المحاضرات ممثلة باللون الأزرق والسكاشن باللون الأصفر والمعامل باللون الأخضر والامتحانات باللون البنفسجي.

ت- للانضمام إلى محاضرة أو سكشن أو معمل:

1. انقر فوق عنصر القائمة "الجدول الزمني" في شريط القائمة العلوي.
2. اضغط على الخانة الموجودة في الجدول.
3. ستظهر نافذة منبثقة تحتوي على التفاصيل، انقر على الرابط باللون الأزرق بجوار النص "الذهاب الي".
4. سيتم توجيهك إلى اجتماع Teams المحدد لتتمكن من الانضمام.

ويجب على الطالب زيارة موقع المنصة الالكترونية لوزارة التعليم العالي (<https://egypt-hub.edu.eg/HowToUse?LinkId=1>) و منه يمكن ان يجد مجموعة من الروابط التي يوجد بها مجموعة من الارشادات والفيديوهات التعليمية الهامة التي يحتاج الطالب الى معرفتها.

التحويل بين نظامي الدراسة بالساعات المعتمدة ونظام الفصلين الدراسيين

- لا يجوز تحويل طالب نظام الفصلين الدراسيين المفصولين لاستنفاذ مرات الرسوب في السنة الإعدادية أو السنوات اللاحقة إلى نظام الدراسة بالساعات المعتمدة.
- يجوز تحويل الطالب المقيد بالكلية بنظام الساعات المعتمدة إلى نظام الفصلين الدراسيين بشرطين:
 1. إتمام دراسة فصلين دراسيين أساسيين متتابعين (على الأقل) بنظام الساعات المعتمدة.
 2. عدم إتمام الطالب لـ 60% من إجمالي الساعات المعتمدة اللازمة للتخرج.
- ولا يجوز تحويل الطالب من نظام الساعات المعتمدة إلى نظام الفصلين الدراسيين إذا لم يحقق شروط القبول لنظام الفصلين الدراسيين عند التحاقه بالكلية (أنظر تسجيل قيد الطالب).
- يتم إجراء مقاصة للمقررات التي اجتازها الطالب في نظام الساعات المعتمدة وتحدد المقررات المكافئة لها في البرنامج الدراسي المطلوب التحويل إليه من قبل القسم العلمي الحول اليه الطالب. يبين الجدول التالي تكافؤ التقديرات للتحويل من نظام الفصلين الدراسيين الى نظام الساعات المعتمدة:

نظام الساعات المعتمدة		نظام الفصلين الدراسيين
التقدير المناظر	عدد النقاط	النسبة المئوية
A+	4.00	95% الى 100%
A	4.00	90% الى أقل من 95%
A-	3.70	85% الى أقل من 90%
B+	3.30	80% الى أقل من 85%
B	3.00	75% الى أقل من 80%
B-	2.70	71% الى أقل من 75%
C+	2.30	68% الى أقل من 71%
C	2.00	65% الى أقل من 68%
C-	1.70	60% الى أقل من 65%
D+	1.30	55% الى أقل من 60%
D	1.00	50% الى أقل من 55%
F	0.00	أقل من 50%

سياسة التحويل و نقل القيد بين الكليات

أولاً: الطلاب بالفرقة الاعدادية

يجوز تحويل طلاب الفرقة الاعدادية في الحالات الآتية:

- إذا كان الطالب حاصلًا على الحد الأدنى للمجموع الذي وصل إليه القبول في الكلية و في نفس سنة الفرقة الاعدادية وكانت أماكن الكلية تسمح بتحويله. و يتم التحويل بموافقة مجلس الكليات.
- إذا كان الطالب غير حاصل على الحد الأدنى للمجموع الذي وصل إليه القبول في الكلية فيجوز التحويل بقرار من مجلس الكلية المحول إليها بناء على توصية من القومسيون الطبي العام لحالته المرضية.
- إذا كان الطالب غير حاصل على الحد الأدنى للمجموع الذي وصل إليه القبول في الكلية فيجوز التحويل في حدود العدد الذي يحدده المجلس الأعلى للجامعات للقبول في كل كلية علي أن يكون الطالب حاصلًا علي الشهادة الثانوية من إحدى المدارس التي تقع في النطاق الأقليمي للجامعة وذلك وفقا للنظام وبالشروط التي يضعها المجلس الأعلى للجامعات.

ثانياً: الطلاب بالسنوات الأخرى

- يجوز تحويل طلاب السنوات الأخرى من كلية الي نظيرتها في ذات الجامعة او في جامعة أخرى بموافقة مجلس الكليات المختصتين. وعلي طالب التحويل تقديم طلبه قبل أفتتاح الدراسة في الكلية التي يرغب التحويل إليها، ويجوز لمجلس الكلية عند الضرورة القصوي قبول التحويل بعد هذا التاريخ.
- يجوز نقل قيد الطالب من كلية الي أخرى غير مناظره في ذات الجامعة أو في جامعة أخرى بقرار من مجلس الكليات، وذلك بشرط أن يكون سنه حصوله علي الثانوية العامة مستوفيا الشروط المؤهلة للقبول بالكلية وحاصلًا علي المجموع الذي قبلته الكلية في تلك السنة.
- يحتفظ الطالب بالمزايا التي تخوله الرسوم الجامعية التي دفعها وأعمال السنة التي تابعها والامتحانات التي أداها، وذلك فيما لا يتعارض مع أحكام اللائحة الداخليه للكلية المحول إليها.
- يضع مجلس الجامعة المختص القواعد المنظمة لتحويل الطلاب و نقل قيدهم.
- وفي جميع الأحوال يصدر باعتماد التحويل أو نقل القيد قرار من رئيس الجامعة التي تم التحويل أو النقل إليها أو ممن ينيبه من نوابه.
- تعتبر القواعد التي يقرها مجلس الكلية كشرط إضافيه لتنظيم عملية التحويل شروط ملزمه عند فحص طلبات التحويل.

مكافآت التفوق الدراسي

- يمنح الطلاب من أبناء جمهورية مصر العربية الحاصلون علي شهادة الثانوية العامة أو الشهادات الفنية المستجدون مكافآت التفوق على النحو التالي:
- مكافأة قدرها 120 جنيه سنوياً لكل من : الثلاثون الأوائل في الثانوية العامة في شعبة العلوم والخمس الأوائل في كل من شهادات الدراسة الثانوية الفنية .
- مكافأة قدرها 84 جنيه سنوياً للطلاب الحاصلين علي 80% علي الأقل في التقدير العام لإمتحان شهادة الثانوية العامة أو إمتحان الشهادة الفنية وذلك للطلاب الغير مشار إليهم في البند السابق ويستمر صرف مكافأة التفوق إذا حصل الطالب في إمتحان النقل علي تقدير عام امتياز (120 جنيه سنوياً) أو جيد جداً (60 جنيه سنوياً) ويكون صرف المكافآت مقصوراً على السنة الدراسية التالية.

الارشاد الاكاديمي

يعين رئيس مجلس القسم المختص لكل مجموعة من الطلاب عند التحاقهم بالدراسة بأي برنامج مرشداً أكاديمياً، من بين أعضاء هيئة التدريس، يمكن أن يستمر معهم حتى نهاية الدراسة، يقوم بمتابعة أداء الطالب أثناء العملية التعليمية. ويتولى المرشد الأكاديمي المهام التالية:-

- تعريف الطلاب بجميع القواعد واللوائح الخاصة بالبرنامج وخاصة الطلاب الجدد وتأكيد استيعابهم لهذه اللوائح.
- تعريف الطلاب بكل ما يستجد بالبرنامج.
- يساعد الطلاب في اختيار المواد الاختيارية.
- متابعة سير الطلاب أثناء الفصل الدراسي.
- حل مشاكل الطلاب خلال دراستهم بالتنسيق مع القسم المختص.
- تقديم النصح والمساعدة الأكاديمية للطلاب لرفع مستواهم العلمي.

الفصل من الكلية

- لايجوز للطلاب أن يبقى بالفرقة الاعدادية أكثر من سنتين ويعتبر مفصولاً إذا تجاوز سنوات الرسوب.
- لايجوز للطلاب أن يبقى بالفرقة الاولى أكثر من سنتين ويجوز لمجلس الكلية الترخيص للطلاب الذين قضوا بالفرقة الاولى سنتين في التقدم إلى الامتحان من الخارج في المقررات التي رسبوا فيها مرة واحدة. و يعتبر الطالب مفصولاً بعد إستنفاده جميع الفرص المسموح بها سواء من الداخل أو الخارج.
- لايجوز للطلاب أن يبقى في الفرق الثانية و الثالثة و النهائية أكثر من سنتين و يجوز لمجلس الكلية الترخيص بثلاث فرص إضافية للتقدم إلى الامتحان من الخارج. و يعتبر الطالب مفصولاً بعد إستنفاده جميع الفرص المسموح بها سواء من الداخل أو الخارج.

إيقاف قيد الطالب

يجوز لمجلس الكلية أن يوقف قيد الطالب لمدة سنتين دراسيتين أو زيادة مدة الإيقاف خلال سنوات الدراسة في الكلية إذا تقدم بعذر مقبول لمجلس الكلية وتمت الموافقة عليه في مجلس الجامعة. ويمكن أيضاً للطلاب أن يتقدم بطلب لاعتذاره عن تأدية الامتحان كل فصل دراسي على حده مرفق به المستندات (شهادات مرضية - ظروف اجتماعية).

أولاً: الاعتذار المرضية:

- يتقدم الطالب بالعذر المرضى في موعد غايته 48 ساعة من بداية المرض.
- إذا لم يستطيع الطالب عرض نفسه فوراً على اللجنة الطبية بالكلية عليه أن يتقدم إليها في أقرب فرصة خلال فترة الامتحان ومعه المستندات والفحوصات الطبية المتعلقة بحالته.
- لن يسمح بقبول أى اعدار مرضية تقدم للكلية بعد انتهاء الامتحانات.
- في حالة اصابة الطالب بحالة مرضية أثناء الأمتحانات فيتم استدعاء طبيب الادارة الطبية المشرف على لجنة الامتحان للكشف الطبى على الطالب وإسعافه والتوصية بقدرته على استكمال الامتحان من عدمه
- في الحالات الصحية الحرجة يؤدى الامتحان في لجنة خاصة بالعيادة الطبية بالكلية.

اجراءات العذر المرضى :

- يتقدم الطالب بطلب مرفق به تقرير طبي وسداد رسوم العذر
- اعتماد التقرير الطبي من الإدارة الطبية بالكلية
- اعداد مذكرة للعرض على مجلس الكلية للموافقة من عدمه.

ثانياً الظروف الإجتماعية:

- يتقدم الطالب بطلب موضحا اسباب الاعتذار ويرفق الاوراق الدالة على ذلك
- يتم اعداد مذكرة بحالة الطالب لعرضها على مجلس الكلية للموافقة على قبول العذر من عدمه.

نظام تأديب الطلاب

يخضع الطلاب المنتظمون وكذلك المقيدون والمرخص لهم بتأدية الامتحان من الخارج إلى النظام التأديبي. ويعتبر مخالفة تأديبية كل إخلال بالقوانين واللوائح الجامعية ومنها:

- الأعمال المخلة بنظام الكلية والمنشآت الجامعية والكتب.
- تعطيل الدراسة أو التحريض على ذلك أو الإمتناع عن كل ما تقتضى به اللوائح.
- كل فعل يتناف مع الشرف والكرامة أو يخل بحسن السير والسلوك.
- الإخلال بنظام الإمتحانات والغش أو الشروع فيه.
- تنظيم وتكوين جماعات داخل الجامعة بشكل غير مشروع.
- الإعتصام داخل الجامعة أو الاشتراك في المظاهرات أو توزيع المنشورات.
- إذا تم ضبط الطالب متلبساً في حالة غش داخل اللجنة يتم إخراجهم من اللجنة ويحرم من حضور باق المواد ويعتبر راسباً في جميع المواد ويحال لمجلس تأديب وف الأحوال الأخرى يبطل الإمتحان بقرار من مجلس التأديب ويترتب على ذلك بطلان الدرجة العلمية التي حصل عليها الطالب سابقاً.

العقوبات التأديبية

يمكن توقيع العقوبات التأديبية الآتية على الطلاب:

1. التنبيه شفاهة أو كتابة أو بالإنذار.
2. الحرمان من بعض الخدمات الطلابية والحرمان من حضور دروس أحد المقررات أو الامتحان فيها لمدة لا تتجاوز شهراً.
3. الفصل لمدة لا تتجاوز شهراً أو فصلاً دراسياً.
4. وقف قيد الطالب لدرجة الماجستير أو الدكتوراه لمدة لا تتجاوز شهرين أو فصل دراسي.
5. الفصل النهائي من الجامعة ويبلغ قرار الفصل للجامعات الأخرى فلا يقيد بأى جامعة أخرى ويجب إبلاغ ولى الأمر بذلك وتحفظ القرارات التأديبية في ملف الطالب ما عدا التنبيه الشفهي. وللمجلس الجامعة النظر في أمر هذا القرار بالفصل النهائي بعد مضي ثلاث سنوات من تاريخ صدور القرار.

الهيئة المختصة بتوقيع العقوبات

- الأساتذة والأساتذة المساعدين ولهم الحق في توقيع العقوبات الأربع الأولى في المادة السابقة.
- عميد الكلية وله توقيع العقوبات الأربع الأولى المبينة وفي حالة حدوث إخلال بالنظام ويحق للعميد توقيع جميع العقوبات على أن يعرض الأمر خلال أسبوعين من تاريخ توقيع العقوبة على مجلس التأديب إذا كانت العقوبة بالفصل النهائي من الجامعة.

- رئيس الجامعة وله توقيع جميع العقوبات المبينة عدا العقوبة الأخيرة وذلك بعد أخذ رأى عميد الكلية وله أن يمنع الطالب المحال إلى مجلس التأديب من دخول الجامعة حين محاكمته.
 - مجلس التأديب وله توقيع جميع العقوبات.
- والقرارات التي تصدر من الهيئات المختصة بتوقيع العقوبات التأديبية تكون نهائية ويجوز المعارضة غيابياً من مجلس التأديب وذلك خلال أسبوعين من تاريخ إعلان الطالب أو ولي أمره. ويجوز للطالب التظلم من قرار التأديب بطلب إلى رئيس الجامعة خلال خمسة عشر يوماً من تاريخ إبلاغه بالقرار للعرض على مجلس الجامعة.

الرعاية الطبية

يوجد بالكلية عيادتين، أحدهما بالمبنى الرئيسي بروض الفرج والأخري بالمبنى الفرعي بالخلفاوي (المبنى الجديد) لتقديم الخدمات الطبية العاجلة للطلاب مثل:

- توقيع الكشف الطبي علي الطلاب المستجدين في بداية العام الدراسي.
- توفير الأدوية والأسعافات الأولية لحالات الطوارئ والجروح البسيطة.
- قياس ضغط الدم والسكر.
- إمكانية التحويل إلى مستشفى الساحل أو مستشفى الجامعة في الحالات الحرجة والمزممة.
- يتم عقد لجان الإمتحان الخاصة بالعيادات لطلاب الحالات الحرجة والمزممة.
- صرف العلاج الشهري علي حساب الجامعة لمرضي الحالات المزممة.

إتحاد الطالب

يتم كل عام دراسي إنتخاب أعضاء إتحاد الطلاب لتمثيل الطلاب سواء داخل الكيان الجامعي أو خارجه. يمارس أيضاً إتحاد الطلاب الأنشطة المختلفة ويعبر عن رأى الطلاب ويساعد في استقتاءات الكلية لتنمية المنظومة العلمية والإجتماعية. ويتم النشاط الطلابي أيضاً من خلال تكوين الأسر التي تساهم بفاعلية في النشاط الطلابي. كما يقوم إتحاد الطلاب بتقديم بعض الخدمات للطلاب بالتنسيق مع رعاية الشباب بالكلية، ومن أهم الخدمات الإجتماعية للطلاب عن طريق صندوق التكافل الإجتماعي لطلاب الكلية الذي يدعم الطلاب المحتاجين اجتماعياً واسرياً بالكلية سواء عن طريق المنح المادية أو العينية من خلال ميزانية محددة من الجامعة وجزء من الرسوم الدراسية للطلاب أو تبرعات من أفراد أو جهات مختلفة.

الشروط الواجب توافرها في الطالب للتقديم للترشيح في اتحاد الطلاب:

1. أن يكون مصري الجنسية.
2. أن يكون مستجد في فرقته.
3. أن يتصف بالخلق القويم والسمعة الحسنة.
4. أن يكون مسدداً لرسوم الأتحاد.

ويختص مجلس الإتحاد بالآتي :

1. رسم سياسة الإتحاد في ضوء البرامج المقدمة من اللجان.
2. إعتتماد برامج العمل ومتابعة تنفيذها.

3. توزيع الإعتمادات المالية على اللجان المختلفة.

رعاية الشباب

تقوم رعاية الشباب بالتعاون المشترك مع إتحاد الطلاب بتنظيم وإدارة وتنفيذ الأنشطة الطلابية المختلفة من خلال لجان النشاط.

خدمات طلابية تقدمها رعاية الشباب

- منحة من صندوق التكافل الإجتماعي الطلابي
- إقامة سوق خيري لصالح الطلاب.
- إعطاء بعض الكتب مجاناً من قبل أعضاء هيئة التدريس.
- سداد الرسوم الدراسية و المدينة الجامعية للطلاب الغير قادرين اجتماعياً.
- منحة طوارئ لحالة وفاة الوالد أو الظروف الطارئة.

خطوات الحصول على مساعدات من صندوق التكافل الاجتماعي؟

1. يتم سحب الاستمارة المخصصة من مكتب رعاية الشباب.
2. تختتم الاستمارة من إدارة شؤون الطلاب.
3. تقدم الاستمارة لمكتب رعاية الشباب مرفقاً معها المستندات التالية:
 - إذا كان الوالد موظف: يتم إحضار مفردات المرتب + صورة البطاقة للوالد والطلاب.
 - إذا كان مزارع: يتم إحضار شهادة الحياة + صورة البطاقة.
 - إذا كان يعمل حر: تم إحضار بحث إجتماع + صورة) البطاقة.
 - في حالة المعاش: يتم إحضار بيان بالمعاش + صورة) البطاقة.
4. يقوم الباحث الاجتماعي بالتأكد من حاله و إبداء رأيه.
5. يعتمد الطلب من رعاية الشباب ثم من العميد ليتم الصرف .

لجان رعاية الشباب

1. اللجنة الثقافية والسياسية
2. اللجنة الإجتماعية وشؤون الطلاب
3. اللجنة الرياضية
4. اللجنة الفنية
5. لجنة الأسر والرحلات
6. لجنة الجواله والخدمة العامة
7. لجنة التكنولوجيا والبحث العلمي.

نظام ومدة الدراسة بالكلية

الدرجات العلمية التي تمنحها الكلية

تمنح كلية الهندسة بشرا درجة بكالوريوس الهندسة في التخصصات الآتية بنظام الفصلين الدراسيين (المسار العادي):

- الهندسة الكهربائية تخصص هندسة القوي والآلات الكهربائية
- الهندسة الكهربائية تخصص هندسة الاتصالات
- الهندسة الكهربائية تخصص هندسة الحاسبات والمعلومات
- الهندسة الميكانيكية تخصص هندسة القوي الميكانيكية
- الهندسة الميكانيكية تخصص هندسة الإنتاج والتصميم الميكانيكي
- الهندسة الميكانيكية تخصص هندسة الميكاترونكس
- الهندسة المدنية تخصص أشغال عامة
- الهندسة المدنية تخصص إنشاءات
- هندسة جيوماتكس
- هندسة معمارية

وذلك بالإضافة إلى بكالوريوس الهندسة في التخصصات الآتية بنظام الساعات المعتمدة:

- الهندسة الصناعية
- هندسة الطاقة والطاقة المستدامة
- الهندسة الكهربائية والتحكم
- هندسة الاتصالات والحاسبات
- هندسة وإدارة مواقع التشييد

نظام الدراسة بالمسار العادي

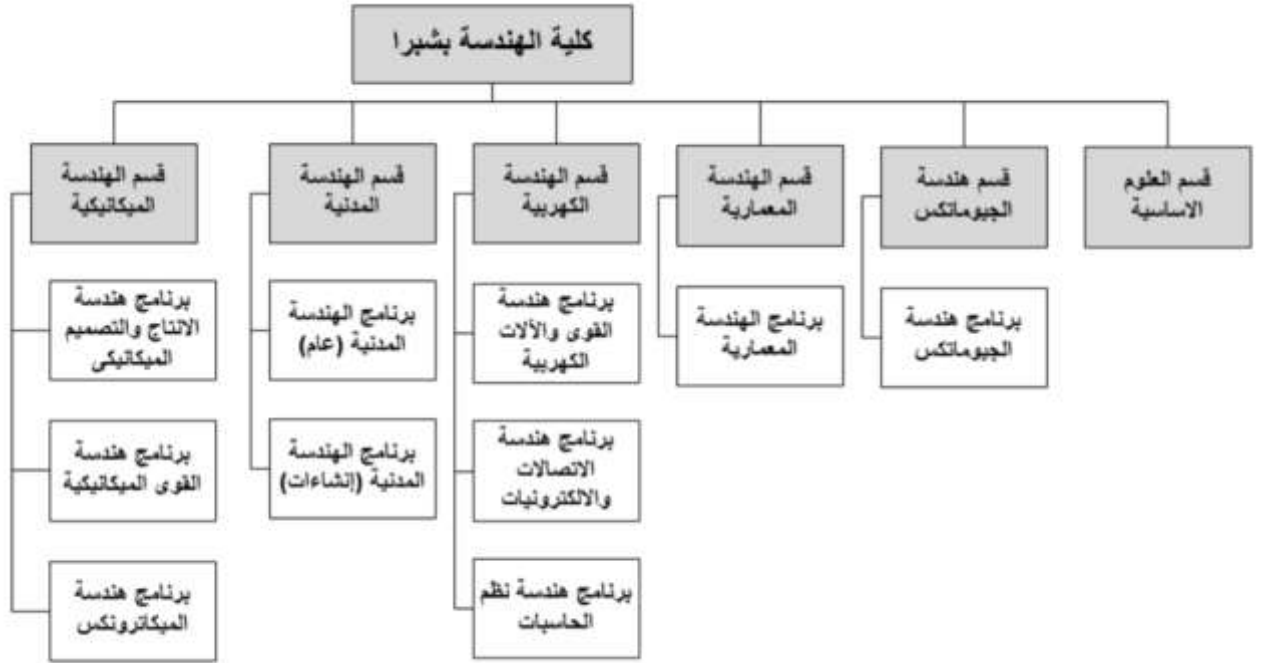
نظام الدراسة بالمسار العادي هو نظام الفصلين الدراسيين ومدة الدراسة للحصول على درجة البكالوريوس هي أربع سنوات دراسية أكاديمية تسبقها سنة إعدادية (بإجمالي خمس سنوات دراسية). وتكون الدراسة داخل البرامج الأكاديمية وكذلك الإختبارات باللغة الإنجليزية كلغة أساسية بالإضافة الى اللغة العربية في بعض المقررات التي تتطلب ذلك. تنقسم السنة الأكاديمية إلى فصلين دراسيين على النحو التالي (أو طبقا لقرارات المجلس الأعلى للجامعات)

- الفصل الدراسي الأول (الخريف): يبدأ في أول الأسبوع الثالث من شهر سبتمبر ولمدة 15 أسبوعا.

- الفصل الدراسي الثاني (الربيع): يبدأ في أول الأسبوع الثاني من شهر فبراير و لمدة 15أسبوعا.

يكون توزيع الطلاب المنقولين من الفرقة الاعدادية الى الفرقة الاولى على اقسام الكلية المختلفة وفقا لنظام التشعيب الذي تحدده الكلية.

ويوضح الشكل التالي أقسام الكلية والبرامج التابعة لكل قسم بنظام الفصلين الدراسيين:



نظام الدراسة ببرامج الساعات المعتمدة

وللحصول على درجة البكالوريوس بالساعات المعتمدة لا بد أن يجتاز الطالب بنجاح عدد اجمالي 175 ساعة من الساعات المعتمدة. وفي نظام الساعات المعتمدة يتدرج الطالب من مستوي الي مستوي أعلي (المستويات من صفر إلى 4) كلما أكمل الطالب 20% من متطلبات التخرج. وتحتسب ساعات التدريس المعتمدة وفقا للتالي:

- ساعة معتمدة واحدة تعادل ساعة محاضرة واحدة
- ساعة معتمدة واحدة تعادل 2 ساعة تمارين
- ساعة معتمدة واحدة تعادل 3 ساعات معمل أو ورشة

وتكون مدة الدراسة عشرة فصول رئيسية والطالب الذي يجتاز مقررات في فصول صيفية يمكنه انهاء المتطلبات قبل ذلك بفصل دراسي رئيسي واحد على الأكثر. ويكون الحد الأقصى للدراسة عشرة سنوات دراسية يكون الطالب مسجلاً فيها للحد الأدنى للساعات المعتمدة للفصل الدراسي الواحد وأدى الإختبارات النهائية فيها. وذلك مع العلم أنه يتم القيد لأي مرحلة دراسية خلال الأسابيع الثلاثة السابقة لبدء أي فصل دراسي بعد استيفاء شروط القيد وسداد الرسوم المقررة.

المواصفات العامة للخريج

بفضل التعاون البناء بين جميع أطراف العملية التعليمية من أعضاء هيئة التدريس وأعضاء الهيئة المعاونة وأعضاء الجهاز الإداري للكلية، بالإضافة الي استخدام الوسائل التعليمية المتطورة يكون خريج كلية الهندسة بشبرا قادرا علي:

- إتقان مجموعة واسعة من المعرفة والعلوم الهندسية والمهارات المتخصصة ويمكن تطبيق المعرفة المكتسبة باستخدام النظريات الهندسية والتفكير المجرد في مواقف الحياة الحقيقية.
- تطبيق التفكير التحليلي النقدي والنظامي لتحديد المشكلات الهندسية وتشخيصها وحلها مع مجموعة واسعة من التعقيد والاختلاف.

- تطبيق ودمج مهارات المعرفة والفهم مع برامج الكمبيوتر المتاحة في مختلف الموضوعات لحل المشكلات الهندسية في الصناعات.
- العمل وقيادة فريق غير متجانس من المهنيين من مختلف التخصصات الهندسية وتحمل المسؤولية عن الأداء الخاص والفريق.
- التعرف على دوره في تعزيز المجال الهندسي والمساهمة في تطوير المهنة والمجتمع.
- تقدير أهمية البيئة المادية والطبيعية والعمل على تعزيز مبادئ الاستدامة.
- استخدام التقنيات والمهارات والأدوات الهندسية الحديثة اللازمة لممارسة الهندسة.
- تحمل المسؤولية الكاملة عن التعلم وتطوير الذات ؛ والمشاركة في التعلم مدى الحياة وإظهار القدرة على المشاركة في الدراسات العليا والبحثية
- التواصل الفعال باستخدام مختلف الأساليب والأدوات واللغات مع مختلف الجماهير ؛ للتعامل مع التحديات الأكاديمية / المهنية بطريقة نقدية وإبداعية.
- التصرف بمهنية والالتزام بأخلاقيات ومعايير الهندسة.
- إظهار الصفات القيادية وإدارة الأعمال ومهارات تنظيم المشاريع
- تقييم الاستدامة والقضايا البيئية المتعلقة بالأنظمة الهندسية المتعددة.
- استخدام الموارد المتاحة من مصادر الطاقة والمواد الخام بكفاءة عالية.
- تطبيق احتياطات السلامة والأمن الصناعي وضمان تطبيقها من قبل فريق العمل.
- قيادة أو الإشراف على مجموعة من المهندسين والفنيين والقوى العاملة.

متطلبات الحصول على درجة البكالوريوس

- للحصول على درجة البكالوريوس في العلوم الهندسية يجب ان يجتاز الطالب يحقق الأتي:
 - أن يجتاز بنجاح 250 ساعة اتصال طبقا ومجموع تراكمي ال يقل عن 3750 درجة (50% من 7500 درجة).
 - أن يجتاز بنجاح مشروع التخرج بنسبة لا تقل عن 50%.
- ويحدد الجدول التالي نسب الموضوعات التي يدرسها الطالب:

م	المتطلب	الحد الأدنى للنسب المطلوبة طبقا للإطار المرجعي (%)
1	متطلبات الجامعة	8
2	متطلبات الكلية	20
3	متطلبات التخصص العام	35
4	متطلبات التخصص الدقيق	الحد الأقصى 30

متطلبات الجامعة

هي المقررات التي تمثل الإنسانية والعلوم الإجتماعية والثقافة العامة وتكنولوجيا المعلومات، والتي تهدف الى بناء شخصية الخريج الثقافية وتنمية مهاراته الشخصية والإدراك العام بقضايا المجتمع والتركيز على الهوية والإرتباط بالوطن.

متطلبات الكلية

هي المقررات التي تمثل الحد الأدنى من المعارف والمهارات الواجب توافرها لدى الخريج من العلوم الأساسية (الفيزياء والكيمياء والرياضيات) والعلوم الهندسية العامة التي لا بد لجميع الخريجين من دراستها.

متطلبات التخصص العام

هي المقررات التي تمثل الحد الأدنى من المعارف عن كافة فروع التخصص العام وتشمل العلوم الهندسية الأساسية ومبادئ التصميم والتطبيقات في التخصص العام.

متطلبات التخصص الدقيق

التي تتضمن مقررات لها علاقة مباشرة بالتخصص الدقيق في العلوم والتصميمات والتطبيقات الهندسية التخصصية.

نظام الإمتحانات وتقديرات المقررات

- تعقد امتحانات النقل و امتحانات البكالوريوس في نهاية كل فصل دراسي (دور يناير - دور مايو) في المقررات التي درسها الطالب في فرقتة. و يشترط لكي يعد الطالب ناجحا في مقرر ما، أن يحصل على 50 % على الأقل في مجموع درجاته في المقرر، وأن يحصل على 40% على الأقل من درجات الامتحان التحريري النهائي.

- يتم حساب تقديرات المقررات (أو التقدير التراكمي) طبقا للجدول التالي:

التقدير	النسبة المئوية (%)
راسب	اقل من 50%
مقبول	من 50% وحتى اقل من 65%
جيد	من 65% وحتى اقل من 75%
جيد جدا	من 75% و احتى اقل من 85%
ممتاز	من 85% فأكثر

- يعد الطالب راسبا إذا لم يحضر الامتحان التحريري في نهاية الفصل الدراسي لحرمانه من الدخول لتجاوز نسبة الغياب أو الغش .. الخ، أو لم يحضر الامتحان النهائي دون عذر تقبله الكلية.
- في حالة حصول الطالب على أكثر من 50% من مجموع المقرر، وعدم حصوله على 40% في درجة الامتحان التحريري النهائي يعتبر راسبا وبنوه عن ذلك في النتيجة براسب لائحة (رل).
- تعقد امتحانات التخلف في (دور يناير - دور مايو - دور سبتمبر)، على سبيل المثال وليس الحصر، لكافة حالات التخلف (بحد أقصى مقررین) الآتية:-
 - المنقول لفرقه أعلى ورسب في مقررین على الاكثر بنتيجة نهاية العام.
 - طالب بكالوريوس الراسب أو الغائب بعذر أو بدون في مقرر أو اثنين.
- يشترط لكي يعد الطالب ناجحا في مقررات التخلف، أن يحصل على 50% على الأقل في مجموع درجاته في المقرر، وأن يحصل على 40% على الأقل من درجات الامتحان التحريري النهائي. ويعتبر نجاحه في هذه الحالة بتقدير مقبول ولا يمنح أكثر من 64% من الدرجة حتي لو درجته الفعلية تجاوزت ذلك النسبة.
- بالنسبة للطالب الراسب في مقرر المشروع يبقى الطالب للاعادة، ويمتحن في مواد التخلفات إن وجدت في السنة التي تليها في مواعيد امتحانات التخلف السابق ذكرها.
- ويمكن للطالب أن يتقدم بطلب لاعتذاره عن تأدية الامتحان كل فصل دراسي على حده (أنظر إيقاف قيد الطالب).

التدريب الصيفي

- يؤدي الطلاب تدريباً عملياً في فترة الصيف وذلك تحت إشراف القسم المختص، ويضاف درجة التدريب الصيفي إلى المقررات المذكورة في جداول الفرق بالبرنامج.
- يحدد كل مجلس قسم علمي مواعيد ونظام التدريب العملي الصيفي.
- تقسم درجة التدريب الصيفي بنسبة (60%) للتمارين العملية و الغياب والحضور و المشاريع ... الخ و (40%) علي التقرير المقدم والاختبار الشفوي في نهاية فترة التدريب.

التدريب العملي الميداني

- يؤدي الطلاب تدريبين ميدانيين في فترة الصيف في المصانع أو الشركات أو المؤسسات التابعة للتخصص قبل الالتحاق بالفرقة كما هو موضح بجداول الأقسام والبرامج المختلفه وذلك تحت إشراف القسم المختص.
- يحدد كل مجلس قسم علمي مواعيد ونظام التدريب الميداني ومواعيد المناقشات.
- يقدم الطالب في نهاية التدريب تقرير مفصل و يؤدي الطالب إمتحاناً شفوياً من خلال لجنة إختبار تتكون من ثلاثة من أعضاء هيئة التدريس بالقسم بالإضافة إلى أحد رجال الصناعة أو المؤسسات (إن أمكن) وتشكل من قبل القسم المختص.
- لا يعتبر الطالب مجتازاً للتدريب الميداني إلا بعد الحصول على الأقل على 50% من الدرجة المقررة للتدريب. و يذكر التدريب الميداني في السجل الأكاديمي للطلاب بـ (بالتقدير الحاصل عليه) في حالة إجتيازه و (راسب) في حالة الرسوب.
- لا تمنح شهادة التخرج إلا للطلاب الذين أتموا بنجاح التدريبات الميدانية المشار إليها ، ويجوز أن يسمح للطلاب المتخلفين عن أداء التدريب بأدائه في أي عطلة صيفية تالية خلال فترة الدراسة.

مشروع البكالوريوس

- يشترط لتخرج طلاب الفرقة النهائية القيام بإعداد مشروع تخرج، وتحدد مجالس الأقسام العلمية المختصة موضوعاته ويخصص له فترة إضافية بعد الامتحانات التحريرية (بحد أقصى ستة أسابيع) طبقاً لجداول المقررات بالخطط الدراسية للبرامج بهذه اللائحة ويتم مناقشة المشروع في نهاية المدة المحددة.
- يكون مشروع البكالوريوس محكماً من لجان تضم على الأقل عضواً من خارج الكلية وعضواً من داخل الكلية تناقش الطالب وتضبط مستوى المخرجات وتقنن التقديرات.
- يشمل مشروع البكالوريوس مخرجاً مطبوعاً (كتابة تقرير - أطروحة المشروع - لوحات مهندسية - نماذج تجريبية ... إلخ) طبقاً للبرنامج وما تراه مجالس الأقسام - وذلك بالإضافة إلى لوحة توضيحية (بوستر).
- في حالة رسوب الطالب في مشروع البكالوريوس يبقى للإعادة حتى لو كان ناجحاً في جميع المقررات.
- يعتبر الطالب الغائب في مناقشة المشروع راسباً.
- توزع درجات المشروع طبقاً لجداول المقررات بالخطط الدراسية للبرامج.

إعلان نتائج الإمتحانات

- يتم إعلان نتائج الإمتحانات علي موقع الجامعة ويمكن للطالب الحصول علي نتيجته عن طريق الدخول بكود الطالب و الإيميل الجامعي.
- يتم إعلان النتيجة لكل فصل دراسي منفصل علي أن تكون نتيجة الفصل الدراسي الثاني هي النتيجة عن طريق.....
- سياسة التظلم علي نتيجة مقرر

وحساب التراكمي ومراتب الشرف

- يحسب التقدير التراكمي للطالب عند تخرجه بعد نجاحه من كافة المقررات بحساب نسبة مجموع ما حصل عليه من درجات في سنوات الدراسة الخمس إلى مجموع النهايات العظمى للدرجات في السنوات الخمس، ويحصل الطالب على أحد التقديرات الآتية:

التقدير العام	النسبة المئوية (%)
ممتاز	من 85% فأكثر
جيد جدا	من 75% و اقل من 85%
جيد	من 65% وحتى اقل من 75%
مقبول	من 50% وحتى اقل من 65%

- تمنح جامعة بنها مرتبة الشرف للطالب الذي لا يقل تقديره عن "جيد جدا" مع تحقيق هذا التقدير على الاقل في جميع السنوات الدراسية خلال دراسته بالبرنامج (عدا الفرقة الاعدادية). ويشترط لمنح مرتبة الشرف ألا يكون الطالب قد حصل على تقدير "راسب" في أي مقرر خلال دراسته الجامعية.

انتقال الطالب من فرقة إلى فرقة أعلى

- ينقل الطالب من الفرقة المقيد بها الى الفرقة الاعلى إذا نجح في جميع المقررات أو كان راسبا في ما لا يزيد على مقررين سواء كانو مقررين أساسيين، أو مقررين عامين (إنسانيات) أو التدريبات الميدانية من فرقته و/أو من الفرق الأدنى.

قواعد درجات الرأفة

- تعلن نتيجته الفصل الدراسي الأول كما هي بدون رأفة ويطبق نظام الرأفة ورفع الدرجات في نهاية الفصل الدراسي الثاني لنتيجة الفصلين معا.
- تطبق قواعد الرأفة على أي عدد من المقررات ما دامت درجات الرأفة في حدود النسبة المقررة.
- لا تخضع المقررات التي ليس بها امتحان تحريري لقواعد الرأفة أو الرفع.
- تطبق قواعد الرأفة على مقررات التخلف ومقررات السنة الدراسية المقيد بها الطالب منفصلين , على أن يطبق التيسير بالصورة الأصلاح للطالب
- تطبق قواعد الرأفة على المقررات الراسب فيها الطالب بشرط الحصول على 30% على الأقل من درجات الامتحان التحريري مع مراعاة النصوص الواردة في اللوائح الداخلية للكلية.
- يستفيد الطالب من تطبيق نظام التيسير أو الرأفة أو الرفع سنويا لتغيير حالته طبقا لما يلي:

- من الرسوب إلى النقل بمقررين أو النجاح الكامل
- من النقل بمقرر أو بمقررين إلى النجاح الكامل .
- لرفع التقدير العام للفرقة.
- لرفع التقدير العام للتخرج المعتمد على المجموع التراكمي.
- نسبة التيسير 1% من مجموع النهايات العظمى لكافة مواد الفرقة بما يعادل 15 درجة موزعة على أى عدد من المقررات.
- لا تزيد درجات الرأفة لكل مقرر عن 6% للمقرر الواحد، ويوضح الجدول التالي الحد الأقصى للدرجات للمقرر الواحد:

الحد الأقصى لدرجات الرأفة	درجة النهاية العظمى للمقرر
3	50
6	100
9	150
12	200
15	250

- يرفع التقدير العام للفرقة بنسبة لا تتجاوز 0.5% من مجموع النهايات العظمى لدرجات مقررات الفرقة بشرط ألا يكون قد إستفاد الطالب من أي تيسير اخر.
- يرفع التقدير التراكمى للطالب الذى لم يستفد من قواعد التيسير أو الرفع فى أية سنة من سنوات
- الدراسة بنسبة 0.5% من مجموع النهايات العظمى للدرجات لكافة سنوات الدراسة، ولا يستفيد الطالب مرتين عند رفع التقدير العام للسنة وتقدير المجموع التراكمى للتخرج إلا فى حدود النسبة المذكورة (0.5%)

التربية العسكرية

التربية العسكرية إجبارية علي كل الطلاب الذكور ولمدة أسبوعين يجب قضاؤها خلال شهور الصيف في الفترة المعلن عنها بشئون الطالب وأي تأجيل لها لا بد من تقديم طلب إلى السيد الأستاذ الدكتور وكيل الكلية لشئون التعليم والطالب لشرح سبب التأجيل والبد من أداء التربية العسكرية قبل التخرج وإلا ستحجب نتيجة الطالب عند التخرج.

التنسيق داخل الأقسام

آلية التنسيق والتشعب للأقسام بعد السنة الإعدادية

- يحدد مجلس الكلية آلية التنسيق للقبول بالأقسام بعد السنة الإعدادية - علي أساس المجموع الكلي للفصلين للسنة الإعدادية (1500 درجة)، ويمكن لبعض الأقسام تحديد مواد مؤهلة للقبول في القسم.
- يعلن مجلس الكلية في بداية العام الدراسي آلية التنسيق التي ستطبق على طلاب السنة الإعدادية بعد نجاحهم في نهاية العام.

أولاً: للطلاب المستجدين

- يتم تشعب الطالب بناءً على رغبات الطالب ومجموع الدرجات الحاصل عليها بالفرقة الإعدادية.
- يتم تشعب الطالب بناءً على تقديرات ودرجات الطالب في المواد المؤهلة للقسم العلمي الذي يرغب الطالب في الالتحاق به وفقاً للجدول التالي:

الحد الأدنى للتقدير	المواد المؤهلة لدخول القسم	القسم العلمي
جيد	ميكانيكا	الهندسة المدنية
جيد	رياضيات	
جيد	فيزياء	الهندسة الكهربائية (قوي + إتصالات وحاسبات)
جيد	رياضيات	
جيد	فيزياء	الهندسة الميكانيكية (قوي)
جيد	رياضيات	
جيد	رسم هندسي	الهندسة المعمارية

ثانياً: الطلاب الباقين

- يتم تشعب الطالب بناءً على رغبات الطالب ومجموع الدرجات الحاصل عليها بالفصل الدراسي الأول بالفرقة الإعدادية.
- يتم تشعب الطالب بناءً على تقديرات ودرجات الطالب في المواد المؤهلة للقسم العلمي الذي يرغب الطالب في الالتحاق به وفقاً للجدول التالي:

الحد الأدنى للتقدير	المواد المؤهلة لدخول القسم	القسم العلمي
Passed	ميكانيكا (أ)	الهندسة المدنية
جيد	رياضيات (أ)	
جيد	فيزياء (أ)	الهندسة الكهربائية (قوي + إتصالات وحاسبات)
جيد	رياضيات (أ)	
جيد	فيزياء (أ)	الهندسة الميكانيكية (قوي)
جيد	رياضيات (أ)	
Passed	رسم هندسي (أ)	الهندسة المعمارية

آلية التنسيق داخل الأقسام العلمية.

- تختص مجالس الأقسام بمسئولية التشعب داخل الأقسام ، وتقوم بإعلان آلية التشعب في بداية العام الدراسي الذي يسبق التشعب.
- يتم تشعب الطالب بعد الفرقة الثانية
- يتم تشعب الطالب بناءً على رغبات الطالب ومجموع الدرجات الحاصل عليها بالفرقتين الأولى والثانية.

الأقسام العلمية و البرامج الدراسية

قسم العلوم الهندسية الأساسية

التعريف بالقسم

يقوم قسم العلوم الهندسية الأساسية بتدريس مقررات العلوم الأساسية (الرياضيات، الفيزياء، الكيمياء، الميكانيكا) لطلبة مرحلة البكالوريوس ومرحلة الدراسات العليا بالكلية. كما يقوم القسم بالإشراف الكامل علي نظام الدراسة والامتحانات لطلبة الفرقة الإعدادية (المسار العادي) من وضع جداول المحاضرات والامتحانات، بالإضافة إلي مهام الإرشاد الأكاديمي. يقوم أيضاً قسم العلوم الهندسية الأساسية بالمساهمة في الخطة البحثية للكلية عن طريق نشر الأبحاث الدولية للتطبيقات العلوم الهندسية الأساسية.

أعضاء هيئة التدريس

تتألف هيئة التدريس والهيئة المعاونة لقسم العلوم الهندسية الأساسية من مزيج من كلية العلوم وكلية الهندسة من جامعة بنها وذلك من أجل تحقيق الترابط بين العلوم الأساسية والعلوم الهندسية التي يتم تدريسها للطلاب. للاطلاع علي أسماء والنشاط العلمي لأعضاء هيئة التدريس لقسم العلوم الهندسية الأساسية يُرجي زيارة الرابط:

<https://bu.edu.eg/portal/index.php?act=302&fid=3&did=134>

مقررات الفرقة الإعدادية

الفصل الدراسي الأول:-

زمن الامتحان	توزيع الدرجات				ساعات الاتصال				إسم المقرر	الكود
	المجموع	تحريرى	عملى /شفوى	أعمال السنة	المجموع	معمل	تعارين	محاضرة		
3	120	60	0	60	4	0	2	2	التفاضل والجبر	عس010
3	150	75	30	45	5	2	1	2	الاستاتيكا	عس011
3	150	75	30	45	5	2	1	2	الكيمياء الهندسية	عس012
3	180	90	45	45	6	3	1	2	فيزياء المواد والكهربية	عس013
3	90	45	20	25	3	0	3	0	رسم هندسى(1)×	ميك010
2	60	30	0	30	2	0	0	2	أختياري من جدول متطلبات اللغات	عام 0X0
	750				25	7	8	10		

الفصل الدراسي الثانى:-

زمن الامتحان	توزيع الدرجات				ساعات الاتصال				إسم المقرر	الكود
	المجموع	تحريرى	عملى /شفوى	أعمال السنة	المجموع	معمل	تعارين	محاضرة		
3	120	60	0	60	4	0	2	2	التكامل والهندسة التحليلية	عس014
3	150	75	30	45	5	2	1	2	الديناميكا	عس015
3	150	75	30	45	5	2	1	2	فيزياء الضوء والحرارة والمغناطيسية	عس016
3	90	45	20	25	3	2	0	1	مبادئ هندسة التصنيع †	ميك011
3	120	60	30	30	4	1	3	0	رسم هندسى(2)×	ميك012
2	60	30	15	15	2	1	0	1	مهارات الحاسب الألي ×	عام 011
2	60	30	0	30	2	0	0	2	تاريخ الهندسة والتكنولوجيا	عام 012
	750				25	8	7	10		

x فى جزء العملى من المقررات (تمارين/معمل) يقسم الطلاب الى مجموعات ويقوم بالتدريس للمجموعة المكونة من 15 طالبا عضو من أعضاء هيئة التدريس أو معاونون لهم أو المتدربين.
 † فى جزء العملى من المقرر (الورش) يقسم الطلاب الى مجموعات ويقوم بالتدريس للمجموعة المكونة من 15 طالبا مدرب عملى تحت إشراف عضو هيئة تدريس أو أحد معاونة.

قسم الهندسة الكهربائية

التعريف بالقسم

بدأت الدراسة بقسم الهندسة الكهربائية منذ إنشاء الكلية عام 1961 وفي عام 1980 تم إنشاء شعبتين هما: شعبة هندسة الإلكترونيات والاتصالات، وشعبة هندسة القوى والآلات الكهربائية وفي عام 1997/1998 تم إضافة شعبة ثالثة وهي شعبة هندسة الحاسبات ، بدءاً من الفرقة الثالثة تخصص هندسة الإلكترونيات والاتصالات.

البرامج التابعة للقسم

يحتوى قسم الهندسة الكهربائية على ثلاثة برامج أكاديمية وهم كالتالى:

1. برنامج هندسة القوى والآلات الكهربائية.
2. برنامج هندسة الإتصالات والإلكترونيات.
3. برنامج هندسة نظم الحاسبات.

أعضاء هيئة التدريس

تتألف هيئة التدريس والهيئة المعاونة لقسم الهندسة الكهربائية من خريجين القسم من جميع الشعب التابعة للقسم. للأطلاع على أسماء والنشاط العلمى لأعضاء هيئة التدريس لقسم الهندسة الكهربائية يُرجى زيارة الرابط:

<https://bu.edu.eg/portal/index.php?act=20&fid=3&did=129>

أولاً: برنامج هندسة القوى والآلات الكهربائية:

يؤهل هذا البرنامج الخريجين العمل فى المجالات الآتية:

1. مجال هندسة القوى الكهربائية، وهو التخصص الهندسى المعنى بتوليد ونقل وتوزيع واستغلال الطاقة الكهربائية.
2. مجال هندسة الآلات الكهربائية، وهو التخصص الهندسى الذى يتناول مسألة التحويل المتبادل بين الطاقة الكهربائية والشغل الميكانيكى.
3. مجال هندسة الجهد العالى، وهو التخصص الهندسى الذى يهتم ويتناول المشاكل العلمية التى تتعلق بمحطات التحويل ومكوناتها وكل مايتعلق بحماية منظومة القوى الكهربائية.

المقررات الدراسية للبرنامج

م	المتطلب	النسب المطلوبة طبقاً للاطار المرجعى (%)	ساعات الإتصال	النسب التى يحققها البرنامج (%)
1	العلوم الاجتماعية والانسانية	8-12	20	8
2	الرياضيات والعلوم الاساسية	25-30	64	25.6

26.8	67	25-30	العلوم الهندسية الاساسية	3
27.2	68	25-30	التطبيقات الهندسية والتصميم	4
2.8	7	2-4	ادارة الاعمال	5
5.6	14	3-6	الثقافة الهندسية	6
4	10	3-6	المشروع والتدريب الميدانى	7
100	250	100		

مقررات الفرقة الاولى

الفصل الدراسى الأول:-

زمن الامتحان	توزيع الدرجات				ساعات الاتصال				إسم المقرر	الكود
	المجموع	تحريرى	عملى /شفوى	أعمال السنة	المجموع	معمل	تمارين	محاضرة		
3	120	60	20	40	4	0	2	2	المعادلات التفاضلية	عھس 118
3	180	90	30	60	6	2	2	2	دوائر كهربية (1)*	كھر 111
3	120	60	30	30	4	3	0	1	برمجة حاسب ألي ⁺	كھر 112
3	90	45	15	30	3	0	1	2	علوم المواد	كھر 113
2	90	45	15	30	3	2	0	1	كتابة تقارير فنية	كھر 114
3	150	75	25	50	5	1	2	2	هندسة مدنية ومساحية	مدن 171
	750				25	8	7	10		

الفصل الدراسى الثانى:-

زمن الامتحان	توزيع الدرجات				ساعات الاتصال				إسم المقرر	الكود
	المجموع	تحريرى	عملى /شفوى	أعمال السنة	المجموع	معمل	تمارين	محاضرة		
3	120	60	20	40	4	0	2	2	دوال خاصة وتحويلات	عھس 119
3	150	75	25	50	5	1	2	2	أنظمة واشارات	كھر 115
3	180	90	30	60	6	2	2	2	فيزياء أشباه الموصلات	كھر 151
3	150	75	25	50	5	1	2	2	دوائر كهربية (2)	كھر 116
3	90	45	15	30	3	0	1	2	الأنظمة الحرارية والموائع	ميك 171
2	60	30	10	20	2	0	1	1	اختياري من قائمة متطلبات الجامعة	عام 9xx
	750				25	4	10	11		

*يقوم الطالب , قبل بداية الدراسة بالفرقة الاولى , بأداء تدريب صيفي داخل الكلية في فترة الصيف (كهر 100) لمدة 3 أسابيع (يوميا 2 ساعة محاضرة + 3 ساعة تمارين) بواقع 25 ساعة اسبوعيا (5 ساعات يوميا \times 5 ايام اسبوعيا) و تحسب درجة التدريب بـ (25 درجة) وتضاف الى درجة اعمال السنة الى مقرر دوائر كهربية (1) (كهر 111).

† مادة تطبيقية

مقررات الفرقة الثانية

الفصل الدراسي الأول:-

زمن الامتحان	توزيع الدرجات				ساعات الاتصال				إسم المقرر	الكود
	المجموع	تحريري	عملي/شفوي	أعمال السنة	المجموع	معمل	تمارين	محاضرة		
3	150	75	25	50	5	2	1	2	قياسات كهربية والإلكترونية	كهر 211
3	150	75	25	50	5	1	2	2	مجالات كهرومغناطيسية	كهر 212
3	180	90	30	60	6	3	1	2	تصميم دوائر منطقية ومعالجات دقيقة	كهر 261
2	90	45	15	30	3	0	1	2	تحويل الطاقة الكهربائية	كهر 213
3	120	60	0	60	4	0	2	2	المعادلات التفاضلية الجزئية والتحليل العددي	عهمس 212
2	60	30	10	20	2	0	1	1	اختياري من قائمة متطلبات الجامعة	عام 9xx
	750				25	6	8	11		

الفصل الدراسي الثاني:-

زمن الامتحان	توزيع الدرجات				ساعات الاتصال				إسم المقرر	الكود
	المجموع	تحريري	عملي/شفوي	أعمال السنة	المجموع	معمل	تمارين	محاضرة		
3	180	90	30	60	6	2	2	2	الات كهربائية (1)	كهر 214
3	180	90	30	60	6	2	2	2	أنظمة القوى الكهربائية	كهر 215
2	90	45	15	30	3	0	2	1	ادارة مشروعات	كهر 216
3	120	60	0	60	4	0	2	2	الاحصاء والاحتمالات	عهمس 213
2	120	60	20	40	4	0	2	2	اقتصاد هندسي	كهر 218
2	60	30	10	20	2	0	1	1	اختياري من قائمة متطلبات الجامعة	عام 9xx
	750				25	4	11	10		

يقوم الطالب , قبل بداية الدراسة بالفرقة الثانية, بأداء تدريب داخل الكلية في فترة الصيف (كهر 200) لمدة 3 أسابيع (يومية 2 ساعة محاضرة + 3 ساعة تمارين) بواقع 25 ساعة اسبوعيا (5 ساعات يوميا × 5 ايام اسبوعيا) و تحسب درجة التدريب بـ (25 درجة) وتضاف الى درجة اعمال السنة الى مقرر تصميم دوائر منطقية ومعالجات دقيقة (كهر 261).

† مادة تطبيقية

مقررات الفرقة الثالثة

الفصل الدراسي الأول:-

زمن الامتحان	توزيع الدرجات				ساعات الاتصال				إسم المقرر	الكود
	المجموع	تحريري	عملي/شفوي	أعمال السنة	المجموع	معمل	تعارين	محاضرة		
3	120	60	20	40	4	1	1	2	هندسة الجهد العالي (1)	كهر 311
3	120	60	20	40	5	1	2	2	الالكترونيات القوي (1)	كهر 312
3	150	75	25	50	5	1	2	2	تحليل نظم القوي الكهربائية (1)	كهر 313
3	120	60	20	40	4	0	2	2	تحكم الي (1)	كهر 314
3	150	75	25	50	5	1	2	2	الات كهربائية (2)	كهر 315
2	60	30	10	20	2	0	1	1	اختياري من قائمة متطلبات الجامعة	عام 9xx
-	30	0	15	15	0	0	0	0	تدريب ميداني (1) †	كهر 300
	750				25	4	10	11		

الفصل الدراسي الثاني:-

زمن الامتحان	توزيع الدرجات				ساعات الاتصال				إسم المقرر	الكود
	المجموع	تحريري	عملي/شفوي	أعمال السنة	المجموع	معمل	تعارين	محاضرة		
3	150	75	25	50	5	2	1	2	استخدام الطاقة الكهربائية	كهر 341
3	120	60	20	40	4	0	2	2	تحليل وتصميم الالات الكهربائية	كهر 316
3	150	75	25	50	5	1	2	2	تحليل نظم القوي الكهربائية (2)	كهر 317
3	150	75	25	50	5	2	1	2	وقاية نظم القوي الكهربائية (1)	كهر 319
3	120	60	20	40	4	3	0	1	تطبيقات الحاسب في القوي والالات الكهربائية †	كهر 342
2	60	30	10	20	2	0	1	1	اختياري من قائمة متطلبات الجامعة	عام 9xx
	750				25	8	7	10		

* يقوم الطالب, قبل بداية الدراسة بالفرقة الثالثة, بأداء تدريب ميداني (1) (كهر 300) في فترة الصيف لمدة 4 أسابيع خارج الكلية في أحد المصانع أو المؤسسات في مجال التخصص تحت إشراف من أعضاء هيئة التدريس بالقسم بواقع عضو هيئة تدريس لكل خمسة طلاب خارج النصاب للعضو المشرف.

† مادة تطبيقية

مقررات الفرقة الرابعة

الفصل الدراسي الأول:-

زمن الامتحان	توزيع الدرجات				ساعات الاتصال				إسم المقرر	الكود
	المجموع	تحريري	عملي/شفوي	أعمال السنة	المجموع	معمل	تعارين	محاضرة		
3	150	75	25	50	5	2	1	2	نظم التحريك الكهربائية	كهر 412
3	120	60	20	40	5	1	2	2	هندسة الجهد العالي (2)	كهر 413
3	150	75	25	50	5	2	1	2	الالكترونيات القوي (2)	كهر 414
3	150	75	25	50	5	0	3	2	تحكم الي (2)	كهر 415
-	90	0	50	40	3	3	0	0	مشروع تخرج (1)* ⁺	كهر 491
2	60	30	10	20	2	0	1	1	اختياري من قائمة متطلبات الجامعة	عام 9xx
-	30	0	15	15	0	0	0	0	تدريب ميداني (2) ⁺	كهر 400
	750				25	8	8	9		

الفصل الدراسي الثاني:-

زمن الامتحان	توزيع الدرجات				ساعات الاتصال				إسم المقرر	الكود
	المجموع	تحريري	عملي/شفوي	أعمال السنة	المجموع	معمل	تعارين	محاضرة		
2	60	30	10	20	2	0	1	1	اختياري من قائمة متطلبات الجامعة	عام* 90
2	120	60	30	30	4	3	0	1	تطبيقات الحاسب في الجهد العالي ⁺	كهر 448
3	90	45	15	30	3	0	1	2	اختياري من قائمة (1)	كهر 44X
3	90	45	15	30	3	0	1	2	اختياري من قائمة (2)	كهر 4XX
3	90	45	15	30	3	0	1	2	اختياري من قائمة (3)	كهر 4XX
3	90	45	15	30	3	0	1	2	اختياري من قائمة (4)	كهر 4XX
-	210	0	150	60	7	7	0	0	مشروع تخرج (2)* ⁺	كهر 492
	750				25	10	5	10		

- يقوم الطالب, قبل بداية الدراسة بالفرقة الرابعة, بأداء تدريب ميداني (1) (كهر 400) في فترة الصيف لمدة 4 أسابيع خارج الكلية في أحد المصانع أو المؤسسات في مجال التخصص تحت إشراف من أعضاء هيئة التدريس بالقسم.

* مادة مستمرة

[^] يدرس الطلاب المشروع لمدة أربعة أسابيع بعد انتهاء امتحانات الفصل الدراسي الثاني.

⁺ مادة تطبيقية

قائمة المواد الاختيارية من اللغات الفنية

م	الكود	إسم المقرر	عدد ساعات الاتصال
1	عام 010	لغة انجليزية	2
2	عام 020	لغة ألمانية	2
3	عام 030	لغة فرنسية	2

قائمة المواد الاختيارية من متطلبات الجامعة

م	الكود	إسم المقرر	عدد ساعات الاتصال
1	عام 900	مهارات الاتصال والعرض	2
2	عام 901	نظرية الاستدامة	2
3	عام 902	حقوق الانسان ومكافحة الفساد	2
4	عام 903	مهارات البحث والتحليل	2
5	عام 904	ريادة الاعمال	2
6	عام 905	أخلاقيات المهنة	2
7	عام 906	التفكير النقدي	2
8	عام 907	أدارة الموارد البشرية	2
9	عام 908	عقود وتشريعات	2
10	عام 909	طرق البحث و الكتابة العلمية	2

**قائمة المواد الاختيارية التخصصية
برنامج هندسة القوي والآلات الكهربائية**

عدد ساعات الاتصال	إسم المقرر	الكود	م
قائمة المقررات الاختيارية (1)			
3	تخطيط نظم القوي الكهربائية	كهر 442	1
3	التنبؤ بالأحمال في نظم القوي الكهربائية	كهر 444	2
3	نمذجة وتمثيل نظم القوي الكهربائية	كهر 445	3
3	الشبكة الذكية	كهر 446	4
3	التحكم في نظم القوي الكهربائية	كهر 447	5
قائمة المقررات الاختيارية (2)			
3	دراسات مختارة في هندسة الجهد العالي	كهر 481	1
3	القواطع الكهربائية	كهر 483	2
3	وقاية نظم القوي الكهربائية (2)	كهر 484	3
3	تكنولوجيا محطات التوليد الكهربائي	كهر 485	4
3	محطات القوي الكهربائية	كهر 486	5
قائمة المقررات الاختيارية (3)			
3	الالكترونيات القوي 3	كهر 416	1
3	المتحكمات الدقيقة	كهر 417	2
3	مصادر الطاقة الجديدة والمتجددة	كهر 418	3
3	التحكم في العمليات الصناعية	كهر 419	4
قائمة المقررات الاختيارية (4)			
3	نظم التوزيع الكهربائية	كهر 441	1
3	جودة نظم القوي الكهربائية	كهر 443	2
3	الأمان الكهربائي	كهر 482	3

ثانياً: برنامج هندسة الإتصالات والإلكترونيات:

يؤهل هذا البرنامج الخريجين العمل في المجالات الآتية:

1. هندسة الإلكترونيات التي تغطي النبائط الإلكترونية والدوائر والنظم والقياسات الإلكترونية.
2. هندسة الاتصالات الكهربائية والتي تتعامل مع الإشارات من ناحية معالجتها وانتقالها وأوساط الانتقال ووسائل كشف الإشارات وتطبيقات النبائط والنظم والدوائر الإلكترونية في مختلف أفرع الإتصالات الكهربائية.
3. تصميمي وتركيب وإدارة وصيانة العديد من نظم الإتصالات, مثل نظم الموجات الدقيقة, والرادار, ونظم الاتصالات الضوئية, ونظم الاتصالات بالليزر, ونظم الإتصالات النقالة, وما إلى ذلك.

المقررات الدراسية للبرنامج:

م	المتطلب	الحد الأدنى للنسب المطلوبة طبقاً للإطار المرجعي (%)	ساعات الإتصال التي يحققها البرنامج	النسب التي يحققها البرنامج (%)
1	متطلبات الجامعة	8	20	8
2	متطلبات الكلية	20	70	28
3	متطلبات التخصص العام	35	93	37
4	متطلبات التخصص الدقيق	الحد الأقصى 30	67	27
			250	100

مقررات الفرقة الاولى

الفصل الدراسي الأول:-

زمن الامتحان	توزيع الدرجات				ساعات الاتصال				إسم المقرر	الكود
	المجموع	تحريري	عملي /شفوي	أعمال السنة	المجموع	معمل	تمارين	محاضرة		
3	120	60	0	60	4	0	2	2	المعادلات التفاضلية	عس 112
3	150	75	25	50	5	1	2	2	دوائر كهربية *	كهر 121
3	150	75	25	50	5	1	2	2	فيزياء أشباه الموصلات	كهر 122
3	150	75	25	50	5	3	0	2	برمجة الحاسب (1)	كهر 131
3	120	60	0	60	4	0	2	2	هندسة ميكانيكية ومدنية	كهر 126
2	60	30	0	30	2	0	0	2	تقارير فنية	كهر 123
	750				25	5	8	12		

الفصل الدراسي الثاني:-

زمن الامتحان	توزيع الدرجات				ساعات الاتصال				إسم المقرر	الكود
	المجموع	تحريري	عملي /شفوي	أعمال السنة	المجموع	معمل	تمارين	محاضرة		
3	120	60	0	60	4	0	2	2	دوال خاصة وتحويلات	عس 113
3	150	75	25	50	5	1	2	2	الالكترونيات (1)	كهر 124
2	120	60	0	60	4	1	1	2	إدارة المشروعات الهندسية	كهر 125
3	150	75	25	50	5	3	0	2	برمجة الحاسب (2)	كهر 132
3	150	75	25	50	5	1	2	2	تصميم دوائر منطقية	كهر 133
2	60	30	10	20	2	0	1	1	اختياري من جدول متطلبات الجامعة	عام 9XX
	750				25	6	8	11		

* يقوم الطالب, قبل بداية الدراسة بالفرقة الاولى, بأداء تدريب داخل الكلية في فترة الصيف (كهر 100) لمدة 3 أسابيع (يوميا 2 ساعة محاضرة + 3 ساعة تمارين) بواقع 25 ساعة اسبوعيا (5 ساعات يوميا × 5 ايام اسبوعيا) و تحسب درجة التدريب بـ (25 درجة) وتضاف الى درجة اعمال السنة الى مقرر دوائر كهربية (كهر 121).

مقررات الفرقة الثانية

الفصل الدراسي الأول:-

زمن الامتحان	توزيع الدرجات				ساعات الاتصال				إسم المقرر	الكود
	المجموع	تحريري	عملي/شفوي	أعمال السنة	المجموع	معمل	تمارين	محاضرة		
3	120	60	0	60	4	0	2	2	المعادلات التفاضلية الجزئية والتحليل العددي	عھس 212
3	125	60	25	40	5	1	2	2	قياسات الكترونية *	كھر 221
3	125	60	25	40	5	1	2	2	مجالات كهربية ومغناطيسية	كھر 222
3	150	75	25	50	5	3	0	2	برمجة الويب	كھر 231
3	120	60	0	60	4	0	2	2	هندسة القوي الكهربائية	كھر 241
2	60	30	10	20	2	0	1	1	اختياري من جدول متطلبات الجامعة	عام 9XX
	750				25	5	9	11		

الفصل الدراسي الثاني:-

زمن الامتحان	توزيع الدرجات				ساعات الاتصال				إسم المقرر	الكود
	المجموع	تحريري	عملي/شفوي	أعمال السنة	المجموع	معمل	تمارين	محاضرة		
3	120	60	0	60	4	0	2	2	الاحصاء والاحتمالات	عھس 213
2	120	60	0	60	4	0	2	2	اقتصاد هندسي	كھر 226
3	150	75	25	50	5	1	2	2	تحليل الإشارات والنظم	كھر 224
3	150	75	25	50	5	1	2	2	الالكترونيات (2)	كھر 225
3	150	75	25	50	5	1	2	2	تنظيم الحاسبات	كھر 232
2	60	30	10	20	2	0	1	1	اختياري من جدول متطلبات الجامعة	عام 9XX
	750				25	3	11	11		

* يقوم الطالب, قبل بداية الدراسة بالفرقة الثانية, بأداء تدريب داخل الكلية في فترة الصيف (كھر 200) لمدة 3 أسابيع (يوميا 2 ساعة محاضرة + 3 ساعة تمارين) بواقع 25 ساعة اسبوعيا (5 ساعات يوميا × 5 ايام اسبوعيا) و تحسب درجة التدريب بـ (25 درجة) وتضاف الى درجة اعمال السنة الى مقرر قياسات الكترونية (كھر 221).

مقررات الفرقة الثالثة

الفصل الدراسي الأول:-

زمن الامتحان	توزيع الدرجات				ساعات الاتصال				إسم المقرر	الكود
	المجموع	تحريري	عملي /شفوي	أعمال السنة	المجموع	معمل	تمارين	محاضرة		
3	125	60	25	40	5	3	0	2	نظم الإتصالات	كهر 321
3	120	60	30	30	5	3	0	2	شبكات الحاسب	كهر 322
3	125	60	25	40	5	3	0	2	الموجات الكهرومغناطيسية	كهر 323
3	120	60	0	60	4	2	0	2	النظم المدمجة	كهر 334
3	120	60	0	60	4	0	2	2	آلات كهربية وتحكم	كهر 343
2	60	30	10	20	2	0	1	1	اختياري من جدول متطلبات الجامعة	عام 9XX
-	30	0	15	15	0	0	0	0	تدريب ميداني (1) *	كهر 300
	750				25	11	3	11		

الفصل الدراسي الثاني:-

زمن الامتحان	توزيع الدرجات				ساعات الاتصال				إسم المقرر	الكود
	المجموع	تحريري	عملي /شفوي	أعمال السنة	المجموع	معمل	تمارين	محاضرة		
3	120	60	0	60	4	2	0	2	معالجة الاشارات الرقمية	كهر 324
3	150	75	25	50	5	3	0	2	الاتصالات الرقمية واللاسلكية	كهر 325
3	120	60	0	60	4	2	0	2	أمن المعلومات	كهر 338
3	150	75	25	50	5	3	0	2	هندسة الميكرويف	كهر 327
3	150	75	25	50	5	3	0	2	دوائر إلكترونية	كهر 328
2	60	30	10	20	2	0	1	1	اختياري من جدول متطلبات الجامعة	عام 9XX
	750				25	13	1	11		

* يقوم الطالب, بعد إنتهاء الدراسة بالفرقة الثانية, بأداء تدريب ميداني (1) (كهر 300) في فترة الصيف لمدة 4 أسابيع خارج الكلية في أحد المصانع أو المؤسسات في مجال التخصص تحت إشراف من أعضاء هيئة التدريس بالقسم بواقع عضو هيئة تدريس لكل خمسة طلاب خارج النصاب للعضو المشرف.

مقررات الفرقة الرابعة

الفصل الدراسي الأول:-

زمن الامتحان	توزيع الدرجات				ساعات الاتصال				إسم المقرر	الكود
	المجموع	تحريري	عملي/شفوي	أعمال السنة	المجموع	معمل	تمارين	محاضرة		
3	120	60	30	30	5	3	0	2	شبكات الهاتف السيار	كهر421
3	150	75	25	50	5	3	0	2	الهوائيات وانتشار الموجات	كهر422
3	150	75	25	50	5	3	0	2	مقرر اختياري (1)	كهر4XX
3	150	75	25	50	5	3	0	2	مقرر اختياري (2)	كهر4XX
2	60	30	10	20	2	0	1	1	اختياري من جدول متطلبات الجامعة	عام9XX
-	90	0	40	50	3	3	0	0	مشروع تخرج (1)	كهر491
-	30	0	15	15	0	0	0	0	تدريب ميداني (2) *	كهر400
	750				25	15	1	9		

الفصل الدراسي الثاني:-

زمن الامتحان	توزيع الدرجات				ساعات الاتصال				إسم المقرر	الكود
	المجموع	تحريري	عملي/شفوي	أعمال السنة	المجموع	معمل	تمارين	محاضرة		
3	120	60	0	60	4	2	0	2	الالكترونيات صناعية	كهر423
3	120	60	0	60	4	2	0	2	اتصالات ضوئية	كهر424
3	150	75	25	50	5	3	0	2	مقرر اختياري (3)	كهر4XX
3	150	75	25	50	5	3	0	2	مقرر اختياري (4)	كهر4XX
2	60	30	10	20	2	0	1	1	اختياري من جدول متطلبات الجامعة	عام9XX
-	150	0	120	30	5	5	0	0	مشروع تخرج (2)**	كهر492
	750				25	15	1	9		

* يقوم الطالب, بعد إنتهاء الفرقة الثالثة, بأداء تدريب ميداني (2) في فترة الصيف (كهر 400) لمدة 4 أسابيع خارج الكلية في أحد المصانع أو المؤسسات في مجال التخصص تحت إشراف من أعضاء هيئة التدريس بالقسم بواقع عضو هيئة تدريس لكل خمسة طلاب خارج النصاب للعضو المشرف.

** يدرس الطلاب اربعة أسابيع بعد انتهاء امتحانات الفصل الدراسي الثاني ويتم تقسيم الطلاب إلى مجموعات.

قائمة المواد الاختيارية من اللغات الفنية

م	الكود	إسم المقرر	عدد ساعات الاتصال
1	عام 010	لغة انجليزية	2
2	عام 020	لغة ألمانية	2
3	عام 030	لغة فرنسية	2

قائمة المواد الاختيارية من متطلبات الجامعة

م	الكود	إسم المقرر	عدد ساعات الاتصال
1	عام 900	مهارات الاتصال والعرض	2
2	عام 901	نظرية الاستدامة	2
3	عام 902	حقوق الانسان ومكافحة الفساد	2
4	عام 903	مهارات البحث والتحليل	2
5	عام 904	ريادة الاعمال	2
6	عام 905	أخلاقيات المهنة	2
7	عام 906	التفكير النقدي	2
8	عام 907	أدارة الموارد البشرية	2
9	عام 908	عقود وتشريعات	2
10	عام 909	طرق البحث و الكتابة العلمية	2

قائمة بالمقررات الاختيارية برنامج هندسة الاتصالات والالكترونيات

م	الكود	إسم المقرر	عدد ساعات الاتصال
قائمة المقررات الاختيارية			
1	كهر 425	اتصالات فضائية	5
2	كهر 426	نظم الردار	5
3	كهر 427	الشبكات المتقدمة	5
4	كهر 428	هندسة الصوتيات	5
5	كهر 429	نظرية المعلومات	5
6	كهر 451	تصميم الدوائر عالية الكثافة	5
7	كهر 452	اتصالات الضوء المرئى	5
8	كهر 453	انظمة الروبوت	5
9	كهر 454	نظم المتحكمات الدقيقة	5
10	كهر 455	معالجة الإشارات التكميفية	5
11	كهر 456	موضوعات مختارة في الإلكترونيات المتقدمة	5
12	كهر 457	موضوعات مختارة في الإتصالات المتقدمة	5

ثالثاً: برنامج هندسة نظم الحاسبات:

يؤهل هذا البرنامج الخريجين العمل في المجالات الآتية:

1. هندسة الحاسبات بكل من الجانب المادي والجانب البرمجي للحاسبات.
2. نظم وتطبيقات البرمجيات وشبكات الحاسبات وبتلاحم الحاسبات مع النبائط الإلكترونية وغير الإلكترونية.
3. نظم والروبوتات والذكاء الاصطناعي، ونظم التحكم والرؤية، والرسوم الهندسية بواسطة الحاسبات.

المقررات الدراسية للبرنامج:

م	المتطلب	الحد الأدنى للنسب المطلوبة طبقاً للإطار المرجعي (%)	ساعات الإتصال التي يحققها البرنامج	النسب التي يحققها البرنامج (%)
1	متطلبات الجامعة	8	20	8
2	متطلبات الكلية	20	70	28
3	متطلبات التخصص العام	35	93	37
4	متطلبات التخصص الدقيق	الحد الأقصى 30	67	27
			250	100

مقررات الفرقة الاولى

الفصل الدراسي الأول:-

زمن الامتحان	توزيع الدرجات				ساعات الاتصال				إسم المقرر	الكود
	المجموع	تحريري	عملي/شفوي	أعمال السنة	المجموع	معمل	تقارين	محاضرة		
3	120	60	0	60	4	0	2	2	المعادلات التفاضلية	عس 112
3	150	75	25	50	5	1	2	2	دوائر كهربية *	كهر 121
3	150	75	25	50	5	1	2	2	فيزياء أشباه الموصلات	كهر 122
3	150	75	25	50	5	3	0	2	برمجة الحاسب (1)	كهر 131
3	120	60	0	60	4	0	2	2	هندسة ميكانيكية ومدنية	كهر 126
2	60	30	0	30	2	0	0	2	تقارير فنية	كهر 123
	750				25	5	8	12		

الفصل الدراسي الثاني:-

زمن الامتحان	توزيع الدرجات				ساعات الاتصال				إسم المقرر	الكود
	المجموع	تحريري	عملي /شفوي	أعمال السنة	المجموع	معمل	تمارين	محاضرة		
3	120	60	0	60	4	0	2	2	دوال خاصة وتحويلات	عيس 113
3	150	75	25	50	5	1	2	2	الكرونيات (1)	كهر 124
2	120	60	0	60	4	1	1	2	إدارة المشروعات الهندسية	كهر 125
3	150	75	25	50	5	3	0	2	برمجة الحاسب (2)	كهر 132
3	150	75	25	50	5	1	2	2	تصميم دوائر منطقية	كهر 133
2	60	30	10	20	2	0	1	1	اختياري من جدول متطلبات الجامعة	عام 9XX
	750				25	6	8	11		

* يقوم الطالب, قبل بداية الدراسة بالفرقة الاولى, بأداء تدريب داخل الكلية في فترة الصيف (كهر 100) لمدة 3 أسابيع (يوميا 2 ساعة محاضرة + 3 ساعة تمارين) بواقع 25 ساعة اسبوعيا (5 ساعات يوميا × 5 ايام اسبوعيا) و تحسب درجة التدريب بـ (25 درجة) وتضاف الى درجة اعمال السنة الى مقرر دوائر كهربية (كهر 121).

مقررات الفرقة الثانية

الفصل الدراسي الأول:-

زمن الامتحان	توزيع الدرجات				ساعات الاتصال				إسم المقرر	الكود
	المجموع	تحريري	عملي /شفوي	أعمال السنة	المجموع	معمل	تمارين	محاضرة		
3	120	60	0	60	4	0	2	2	المعادلات التفاضلية الجزئية والتحليل العددي	عيس 212
3	125	60	25	40	5	1	2	2	قياسات الكرونية *	كهر 221
3	125	60	25	40	5	1	2	2	مجالات كهربية ومغناطيسية	كهر 222
3	150	75	25	50	5	3	0	2	برمجة الويب	كهر 231
3	120	60	0	60	4	0	2	2	هندسة القوي الكهربية	كهر 241
2	60	30	10	20	2	0	1	1	اختياري من جدول متطلبات الجامعة	عام 9XX
	750				25	5	9	11		

الفصل الدراسي الثاني:-

زمن الامتحان	توزيع الدرجات				ساعات الاتصال				إسم المقرر	الكود
	المجموع	تحريري	عملي /شفوي	أعمال السنة	المجموع	معمل	تمارين	محاضرة		
3	120	60	0	60	4	0	2	2	الاحصاء والاحتمالات	عيس 213

2	120	60	0	60	4	0	2	2	اقتصاد هندسي	كهر 226
3	150	75	25	50	5	1	2	2	تحليل الإشارات والنظم	كهر 224
3	150	75	25	50	5	1	2	2	الكثرونيات (2)	كهر 225
3	150	75	25	50	5	1	2	2	تنظيم الحاسبات	كهر 232
2	60	30	10	20	2	0	1	1	اختياري من جدول متطلبات الجامعة	عام 9XX
	750				25	3	11	11		

* يقوم الطالب, قبل بداية الدراسة بالفرقة الثانية, بأداء تدريب داخل الكلية في فترة الصيف (كهر 200) لمدة 3 أسابيع (يومية 2 ساعة محاضرة + 3 ساعة تمارين) بواقع 25 ساعة اسبوعيا (5 ساعات يوميا × 5 ايام اسبوعيا) و تحسب درجة التدريب بـ (25 درجة) وتضاف الى درجة اعمال السنة الى مقرر قياسات الكترونية (كهر 221).

مقررات الفرقة الثالثة الفصل الدراسي الأول:-

زمن الامتحان	توزيع الدرجات				ساعات الاتصال				إسم المقرر	الكود
	المجموع	تحريري	عملي/شفوي	أعمال السنة	المجموع	معمل	تمارين	محاضرة		
3	120	60	30	30	5	3	0	2	شبكات الحاسب	كهر 322
3	125	60	25	40	5	3	0	2	خوارزميات وهياكل البيانات	كهر 331
3	125	60	25	40	5	3	0	2	تصميم قواعد البيانات	كهر 333
3	120	60	0	60	4	2	0	2	النظم المدمجة	كهر 334
3	120	60	0	60	4	0	2	2	آلات كهربية وتحكم	كهر 343
2	60	30	10	20	2	0	1	1	اختياري من جدول متطلبات الجامعة	عام 9XX
-	30	0	15	15	0	0	0	0	تدريب ميداني (1) *	كهر 300
	750				25	11	3	11		

الفصل الدراسي الثاني:-

زمن الامتحان	توزيع الدرجات				ساعات الاتصال				إسم المقرر	الكود
	المجموع	تحريري	عملي/شفوي	أعمال السنة	المجموع	معمل	تمارين	محاضرة		
3	120	60	0	60	4	2	0	2	معالجة الاشارات الرقمية	كهر 324
3	150	75	25	50	5	3	0	2	الذكاء الاصطناعي	كهر 335
3	150	75	25	50	5	3	0	2	بنية الحاسب	كهر 336
3	150	75	25	50	5	3	0	2	تحليل وتصميم النظم	كهر 337
3	120	60	0	60	4	2	0	2	أمن المعلومات	كهر 338
2	60	30	10	20	2	0	1	1	اختياري من جدول متطلبات الجامعة	عام 9XX
	750				25	13	1	11		

* يقوم الطالب, بعد إنتهاء الدراسة بالفرقة الثانية, بأداء تدريب ميداني (1) (كهر 300) في فترة الصيف لمدة 4 أسابيع خارج الكلية في أحد المصانع أو المؤسسات في مجال التخصص تحت إشراف من أعضاء هيئة التدريس بالقسم بواقع عضو هيئة تدريس لكل خمسة طلاب خارج النصاب للعضو المشرف.

مقررات الفرقة الرابعة

الفصل الدراسي الأول:-

زمن الامتحان	توزيع الدرجات				ساعات الاتصال				إسم المقرر	الكود
	المجموع	تحريري	عملي /شفوي	أعمال السنة	المجموع	معمل	تمارين	محاضرة		
3	120	60	30	30	5	3	0	2	نظم التشغيل	كهر 431
3	150	75	25	50	5	3	0	2	تعليم الآله	كهر 432
3	150	75	25	50	5	3	0	2	مقرر اختياري (1)	كهر 4XX
3	150	75	25	50	5	3	0	2	مقرر اختياري (2)	كهر 4XX
2	60	30	10	20	2	0	1	1	اختياري من جدول متطلبات الجامعة	عام 9XX
-	90	0	40	50	3	3	0	0	مشروع تخرج (1)	كهر 491
-	30	0	15	15	0	0	0	0	تدريب ميداني (2) *	كهر 400
	750				25	15	1	9		

الفصل الدراسي الثاني:-

زمن الامتحان	توزيع الدرجات				ساعات الاتصال				إسم المقرر	الكود
	المجموع	تحريري	عملي /شفوي	أعمال السنة	المجموع	معمل	تمارين	محاضرة		
3	120	60	0	60	4	2	0	2	الحوسبة عالية الأداء	كهر 433
3	120	60	0	60	4	2	0	2	مترجمات البرامج	كهر 434
3	150	75	25	50	5	3	0	2	مقرر اختياري (3)	كهر 4XX
3	150	75	25	50	5	3	0	2	مقرر اختياري (4)	كهر 4XX
2	60	30	10	20	2	0	1	1	اختياري من جدول متطلبات الجامعة	عام 9XX
-	150	0	120	30	5	5	0	0	مشروع تخرج (2)**	كهر 492
	750				25	15	1	9		

* يقوم الطالب, بعد إنتهاء الفرقة الثالثة, بأداء تدريب ميداني (2) في فترة الصيف (كهر 400) لمدة 4 أسابيع خارج الكلية في أحد المصانع أو المؤسسات في مجال التخصص تحت إشراف من أعضاء هيئة التدريس بالقسم بواقع عضو هيئة تدريس لكل خمسة طلاب خارج النصاب للعضو المشرف.

** يدرس الطلاب اربعة أسابيع بعد انتهاء امتحانات الفصل الدراسي الثاني ويتم تقسيم الطلاب إلى مجموعات.

قائمة المواد الاختيارية من اللغات الفنية

م	الكود	إسم المقرر	عدد ساعات الاتصال
1	عام 010	لغة انجليزية	2
2	عام 020	لغة ألمانية	2
3	عام 030	لغة فرنسية	2

قائمة المواد الاختيارية من متطلبات الجامعة

م	الكود	إسم المقرر	عدد ساعات الاتصال
1	عام 900	مهارات الاتصال والعرض	2
2	عام 901	نظرية الاستدامة	2
3	عام 902	حقوق الانسان ومكافحة الفساد	2
4	عام 903	مهارات البحث والتحليل	2
5	عام 904	ريادة الاعمال	2
6	عام 905	أخلاقيات المهنة	2
7	عام 906	التفكير النقدي	2
8	عام 907	أدارة الموارد البشرية	2
9	عام 908	عقود وتشريعات	2
10	عام 909	طرق البحث و الكتابة العلمية	2

قائمة بالمقررات الاختيارية
برنامج هندسة نظم الحاسبات

عدد ساعات الاتصال	إسم المقرر	الكود	م
قائمة المقررات الاختيارية			
5	الشبكات العصبية	كهر 435	1
5	الرسم بالحاسب	كهر 436	2
5	معالجة الصور	كهر 437	3
5	معالجة الكلام	كهر 438	4
5	الأنظمة الموزعة	كهر 439	5
5	التنقيب في البيانات	كهر 461	6
5	الرؤية بالحاسب	كهر 462	7
5	هندسة الروبوت	كهر 463	8
5	تحليل البيانات الكبيرة	كهر 464	9
5	انترنت الأشياء	كهر 465	10
5	هندسة البرمجيات	كهر 466	11
5	موضوعات مختارة في هندسة نظم الحاسبات	كهر 467	12

قسم الهندسة الميكانيكية

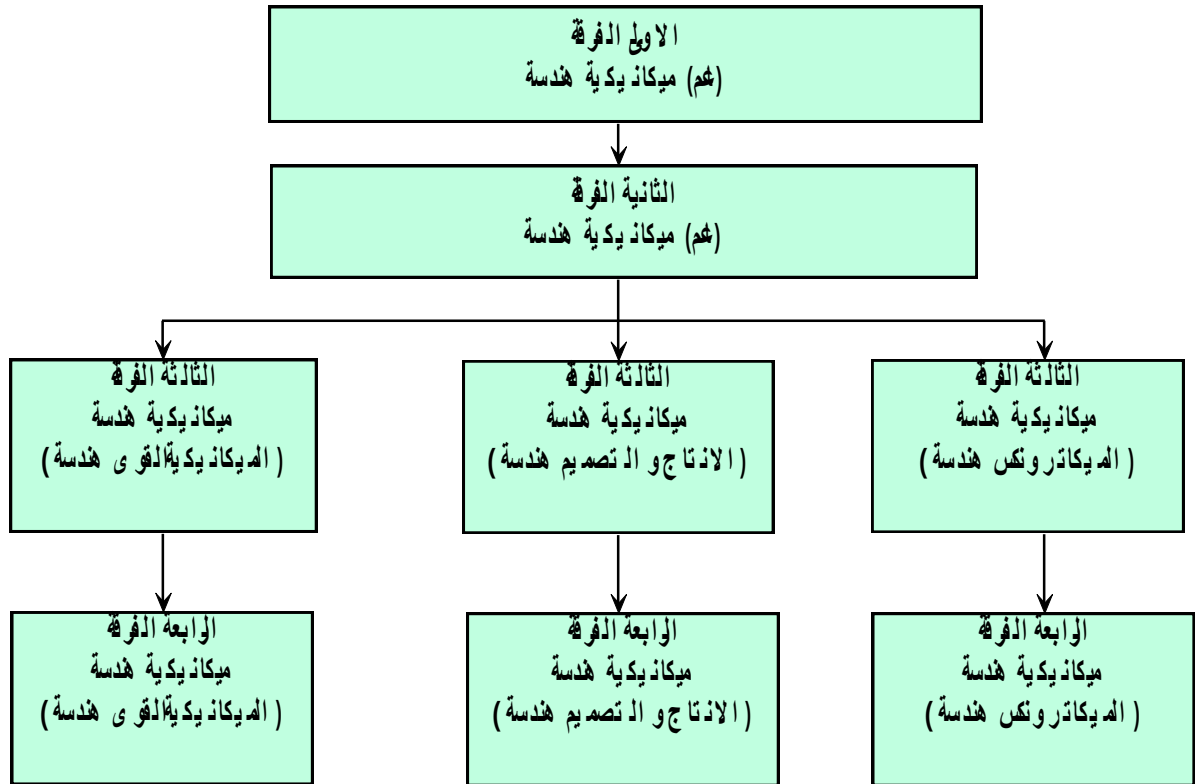
التعريف بالقسم

بدأت الدراسة بقسم الهندسة الميكانيكية منذ بداية إنشاء الكلية عام 1961 ببرنامج عام حتي عام 1981 حيث تم إنشاء شعبتين : برنامج تصميم وإنتاج وبرنامج القوي الميكانيكية . ويتميز قسم الهندسة الميكانيكية بوجود ورش كاملة لتدريب الطلاب على طرق الإنتاج، وكذا معامل في التخصصات التالية : ميكانيكا الموائع - إنتقال حرارة - إختبار المواد والتبريد والتكييف ومحركات الإحتراق الداخلي - مقاومة المواد - الفلزات و المعالجه الحراريه - القياسات.

البرامج التابعة للقسم

يحتوى قسم الهندسة الميكانيكية على ثلاثة برامج أكاديمية وهم كالتالى:

1. برنامج هندسة القوي الميكانيكية.
 2. برنامج هندسة التصميم الميكانيكي والإنتاج.
 3. برنامج هندسة الميكاترونكس (هندسة النظم الميكانيكية).
- وفيما يلي مخطط القسم:-



أعضاء هيئة التدريس

تتألف هيئة التدريس والهيئة المعاونة لقسم الهندسة الميكانيكية من خريجين القسم من جميع الشعب التابعة للقسم. للأطلاع علي أسماء والنشاط العلمي لأعضاء هيئة التدريس لقسم الهندسة الميكانيكية يُرجي زيارة الرابط:

<https://bu.edu.eg/portal/index.php?act=20&fid=3&did=130>

أولاً: برنامج هندسة القوى الميكانيكية:

يؤهل هذا البرنامج الخريجين للعمل في المجالات الآتية:

1. نظم القوى الميكانيكية - محطات القوى، التبريد، تكييف الهواء، آلات هيدروليكية، آلات احتراق داخلي، تحكم آلي، تحويل الطاقة، الطاقة المتجددة، معالجة المياه.
2. الأنظمة الهندسية لتحويلات الطاقة والطاقات المتجددة.
3. تصميم أعمال التبريد وتكييف الهواء وإطفاء الحرائق وتصميم شبكات الأنابيب المطلوبة في المنشآت المختلفة.

المقرارات الدراسية للبرنامج

م	المتطلب	الحد الأدنى للنسب المطلوبة طبقاً للإطار المرجعي (%)	ساعات الإتصال التي يحققها البرنامج	النسبة المئوية التي يحققها البرنامج (%)
1	متطلبات الجامعة	8	20	8
2	متطلبات الكلية	20	70	28
3	متطلبات التخصص العام	35	98	39.2
4	متطلبات التخصص الدقيق	الحد الأقصى 30	62	24.8
			250	100

مقررات الفرقة الاولى

الفصل الدراسي الأول:-

زمن الامتحان	توزيع الدرجات				ساعات الاتصال				إسم المقرر	الكود
	المجموع	تحريرى	عملى/شفوى	أعمال السنة	المجموع	معمل	تمارين	محاضرة		
4	120	60	0	60	4	0	3	1	رسم ميكانيكى * x	ميك 110
3	120	60	0	60	4	0	2	2	هندسة كهربية	كهر 170
3	150	75	30	45	5	3	1	1	علم المواد	ميك 111
3	120	60	0	60	4	0	2	2	إحصاء ونظرية الاحتمالات	عهم 110
3	120	60	0	60	4	0	3	1	ميكانيكا هندسية	عهم 111
3	120	60	30	30	4	1	1	2	تكنولوجيا التصنيع (1) +	ميك 112
	750				25	4	12	9		

الفصل الدراسي الثاني:-

زمن الامتحان	توزيع الدرجات				ساعات الاتصال				إسم المقرر	الكود
	المجموع	تحريرى	عملى/شفوى	أعمال السنة	المجموع	معمل	تمارين	محاضرة		
3	150	75	30	45	5	1	2	2	ديناميكا حرارية	ميك 120
3	120	60	0	60	4	0	2	2	المعادلات التفاضلية	عهم 112
3	150	75	30	45	5	2	1	2	ميكانيكا الموائع (1)	ميك 121
3	150	75	30	45	5	2	1	2	ميكانيكا المواد و اختباراتها	ميك 113
3	120	60	30	30	4	3	0	1	رياضيات هندسية باستخدام الحاسب	ميك 102
2	60	30	10	20	2	0	1	1	اختياري من قائمة متطلبات الجامعة عام 9xx	
	750				25	8	7	10		

* يقوم الطالب, قبل بداية الدراسة بالفرقة الاولى, بأداء تدريب فى الرسم الميكانيكى باستخدام الحاسب فى فترة الصيف (ميك 100) لمدة 3 أسابيع (يوميا 2 ساعة محاضرة + 3 ساعة تمارين) بواقع 25 ساعة اسبوعيا (5 ساعات يوميا × 5 ايام اسبوعيا) و تحسب درجة التدريب بـ (25 درجة) وتضاف الى درجة اعمال السنة الى مقرر رسم ميكانيكى (ميك 110).

× فى التمارين يقسم الطلاب الى مجموعات ويقوم بالتدريس للمجموعة المكونة من 15 طالبا عضوان من أعضاء هيئة التدريس أو معاونون لهم.

† يقسم الطلاب الى مجموعات ويقوم بالتدريس للمجموعة المكونة من 15 طالبا عضو هيئة تدريس (أو أحد معاونية) بالإضافة الى مدرب عملى.

** يقوم الطالب, بعد إنتهاء الدراسة بالفرقة الاولى, بأداء تدريب ميدانى-1 (ميك 200) فى فترة الصيف لمدة 4 أسابيع خارج الكلية فى أحد المصانع أو المؤسسات فى مجال التخصص تحت إشراف من أعضاء هيئة التدريس بالقسم بواقع عضو هيئة تدريس لكل خمسة طلاب خارج النصاب للعضو المشرف.

مقررات الفرقة الثانية

الفصل الدراسي الأول:-

زمن الامتحان	توزيع الدرجات				ساعات الاتصال				إسم المقرر	الكود
	المجموع	تحريرى	عملى/شفوى	أعمال السنة	المجموع	معمل	تعارين	محاضرة		
3	120	60	0	60	4	0	2	2	إقتصاد هندسى و المحاسبية	ميك 210
3	150	75	30	45	5	3	1	1	نظرية القياسات والحساسات	ميك 201
3	120	60	0	60	4	0	2	2	التحليل العددى	عهمس 211
3	150	75	30	45	5	1	2	2	كيناماتيكا وديناميكا الأجسام الجاسئة	ميك 211
3	150	75	30	45	5	2	1	2	تكنولوجيا التصنيع (2)†	ميك 212
2	60	30	10	20	2	0	1	1	اختياري من قائمة متطلبات الجامعة	عام 9xx
	750				25	6	8	11		

الفصل الدراسي الثاني:-

زمن الامتحان	توزيع الدرجات				ساعات الاتصال				إسم المقرر	الكود
	المجموع	تحريرى	عملى/شفوى	أعمال السنة	المجموع	معمل	تعارين	محاضرة		
4	180	90	30	60	6	0	4	2	تصميم ميكانيكى (1)	ميك 213
3	150	75	30	45	5	2	1	2	انتقال الحرارة	ميك 220
3	120	60	0	60	4	0	2	2	الإهتزازات الميكانيكية	ميك 214
3	120	60	20	40	4	1	1	2	الالات الكهربائية	كهر 270
3	120	60	20	40	4	1	1	2	ميكانيكا الموائع (2)	ميك 221
2	60	30	10	20	2	0	1	1	اختياري من قائمة متطلبات الجامعة	عام 9xx
	750				25	4	10	11		

† في العملى يقسم الطلاب الى مجموعات ويقوم بالتدريس للمجموعة المكونة من 15 طالبا عضو هيئة تدريس أو أحد معاونيه بالإضافة الى مدرب عملى.
* يقوم الطالب بعد نهاية الفرقة الثانية، بأداء تدريب ميدانى 2 - (ميك 300) في فترة الصيف لمدة 4 أسابيع خارج الكلية في أحد المصانع أو المؤسسات في مجال التخصص تحت إشراف من أعضاء هيئة التدريس بالقسم بواقع عضو هيئة تدريس لكل خمسة طلاب خارج النصاب للعضو المشرف.

مقررات الفرقة الثالثة

الفصل الدراسي الأول:-

زمن الامتحان	توزيع الدرجات				ساعات الاتصال				إسم المقرر	الكود
	المجموع	تحريرى	عملى/شفوى	أعمال السنة	المجموع	معمل	تعارين	محاضرة		
3	120	60	0	60	4	0	2	2	إدارة المشروعات الهندسية	ميك 310
3	150	75	30	45	5	3	0	2	انظمة هيدروليكية و نيوماتية	ميك 320
3	120	60	0	60	4	0	2	2	ديناميكا النظم	ميك 330
3	150	75	30	45	5	2	2	1	ديناميكا حرارية تطبيقية	ميك 321
3	120	60	30	30	5	2	2	1	انتقال الحرارة والكتلة	ميك 322
2	60	30	10	20	2	0	1	1	اختياري من قائمة متطلبات الجامعة	عام 9xx
-	30	0	15	15	0	0	0	0	تدريب ميدانى (1)	ميك 300
	750				25	9	7	9		

الفصل الدراسي الثانى:-

زمن الامتحان	توزيع الدرجات				ساعات الاتصال				إسم المقرر	الكود
	المجموع	تحريرى	عملى/شفوى	أعمال السنة	المجموع	معمل	تعارين	محاضرة		
3	120	60	0	60	4	0	2	2	تحكم آلى	ميك 331
3	120	60	30	30	4	3	0	1	تطبيقات الحاسب الألى فى مجال الطاقة	ميك 324
3	150	75	30	45	5	1	2	2	ديناميكا الغازات	ميك 325
3	150	75	30	45	5	1	2	2	وقود واحتراق	ميك 326
3	150	75	30	45	5	2	1	2	طاقات متجددة وحماية البيئة	ميك 327
2	60	30	10	20	2	0	1	1	اختياري من قائمة متطلبات الجامعة	عام 9xx
	750				25	7	7	11		

مقررات الفرقة الرابعة

الفصل الدراسي الأول:-

زمن الامتحان	توزيع الدرجات				ساعات الاتصال				إسم المقرر	الكود
	المجموع	تحريرى	عملى /شغوى	أعمال السنة	المجموع	معمل	تمارين	محاضرة		
3	140	70	30	40	5	1	2	2	مركبات الأحتراق الداخلى	ميك 420
3	140	70	30	40	5	1	2	2	آلات تربيينية	ميك 421
3	140	70	30	40	5	1	2	2	التبريد وتكييف الهواء	ميك 422
3	120	60	30	30	4	1	2	1	مقرر إختبارى تخصصى (1)	ميك 4xx
3	120	60	30	30	4	1	2	1	مقرر إختبارى تخصصى (2)	ميك 4xx
2	60	30	10	20	2	0	1	1	اختياري من قائمة متطلبات الجامعة	عام 9xx
-	30	0	15	15	0	0	0	0	تدريب ميدانى (2)	ميك 400
	750				25	5	11	9		

الفصل الدراسي الثانى:-

زمن الامتحان	توزيع الدرجات				ساعات الاتصال				إسم المقرر	الكود
	المجموع	تحريرى	عملى /شغوى	أعمال السنة	المجموع	معمل	تمارين	محاضرة		
3	90	45	0	45	3	0	2	1	دراسه جدوى المشروعات الهندسية	ميك 414
3	120	60	0	60	4	0	2	2	محطات القوى	ميك 423
3	90	45	0	45	3	0	1	2	مقرر إختبارى تخصصى (3)	ميك 4xx
3	90	45	0	45	3	0	1	2	مقرر إختبارى تخصصى (4)	ميك 4xx
2	60	30	10	20	2	0	1	1	اختياري من قائمة متطلبات الجامعة	عام 9xx
-	300	0	120	180	10	10	0	0	مشروع تخرج *	ميك 490
	750				25	10	6	9		

* يدرس الطلاب أربعة أسابيع بعد انتهاء امتحانات الفصل الدراسي الثانى ويتم تقسيم الطلاب إلى مجموعات.

قائمة المواد الاختيارية من اللغات الفنية

م	الكود	إسم المقرر	عدد ساعات الاتصال
1	عام 010	لغة انجليزية	2
2	عام 020	لغة ألمانية	2
3	عام 030	لغة فرنسية	2

قائمة المواد الاختيارية من متطلبات الجامعة

م	الكود	إسم المقرر	عدد ساعات الاتصال
1	عام 900	مهارات الاتصال والعرض	2
2	عام 901	نظرية الاستدامة	2
3	عام 902	حقوق الانسان ومكافحة الفساد	2
4	عام 903	مهارات البحث والتحليل	2
5	عام 904	ريادة الاعمال	2
6	عام 905	أخلاقيات المهنة	2
7	عام 906	التفكير النقدي	2
8	عام 907	أدارة الموارد البشرية	2
9	عام 908	عقود وتشريعات	2
10	عام 909	طرق البحث و الكتابة العلمية	2

قائمة بالمقررات الاختيارية برنامج هندسة القوى الميكانيكية قائمة إختياري تخصصي (1):

م	الكود	اسم المقرر	عدد ساعات الاتصال
1	ميك 450	التحلية و معالجة المياه	4
2	ميك 451	شبكات الانابيب	4

قائمة إختياري تخصصي (2):

م	الكود	اسم المقرر	عدد ساعات الاتصال
1	ميك 452	المعدات الحرارية	4
2	ميك 453	هندسة الديناميكا الهوائية	4
3	ميك 454	ديناميكا الموائع الحسابية	4

قائمة إختياري تخصصي (3):

م	الكود	اسم المقرر	عدد ساعات الاتصال
1	ميك 455	الطرق العددية فى علوم الطاقة	3
2	ميك 456	نظم ادارة الطاقة	3
3	ميك 457	أنظمة وقاية ومكافحة الحريق	3

قائمة إختياري تخصصي (4):

م	الكود	اسم المقرر	عدد ساعات الاتصال
1	ميك 458	التبريد و تكييف الهواء المتقدم	3
2	ميك 459	هندسة السيارات	3

ثانياً: برنامج هندسة التصميم الميكانيكي والإنتاج:

يؤهل هذا البرنامج الخريجين العمل في المجالات الآتية:

1. تصميم المواد وميكانيكا الهياكل المدعم بالحاسب وتطبيقاتها في طرق و التصنيع الإنتاج
2. الهندسة الصناعية وتطبيقاتها في تخطيط وإدارة المصانع والمشروعات الهندسية والصناعية.

المقرارات الدراسية للبرنامج

م	المتطلب	الحد الأدنى للنسب المطلوبة طبقاً للإطار المرجعي (%)	ساعات الإتصال التي يحققها البرنامج	النسبة المئوية التي يحققها البرنامج (%)
1	متطلبات الجامعة	8	20	8
2	متطلبات الكلية	20	70	28
3	متطلبات التخصص العام	35	98	39.2
4	متطلبات التخصص الدقيق	الحد الأقصى 30	62	24.8
			250	100

مقررات الفرقة الاولى

الفصل الدراسي الأول:-

زمن الامتحان	توزيع الدرجات				ساعات الاتصال				إسم المقرر	الكود
	المجموع	تحريري	عملي/شفوي	أعمال السنة	المجموع	معمل	تمارين	محاضرة		
4	120	60	0	60	4	0	3	1	رسم ميكانيكي * x	ميك 110
3	120	60	0	60	4	0	2	2	هندسة كهربية	كهر 170
3	150	75	30	45	5	3	1	1	علم المواد	ميك 111
3	120	60	0	60	4	0	2	2	إحصاء ونظرية الاحتمالات	عهم 110
3	120	60	0	60	4	0	3	1	ميكانيكا هندسية	عهم 111
3	120	60	30	30	4	1	1	2	تكنولوجيا التصنيع (1) +	ميك 112
	750				25	4	12	9		

الفصل الدراسي الثاني:-

زمن الامتحان	توزيع الدرجات				ساعات الاتصال				إسم المقرر	الكود
	المجموع	تحريري	عملي/شفوي	أعمال السنة	المجموع	معمل	تمارين	محاضرة		
3	150	75	30	45	5	1	2	2	ديناميكا حرارية	ميك 120
3	120	60	0	60	4	0	2	2	المعادلات التفاضلية	عهم 112
3	150	75	30	45	5	2	1	2	ميكانيكا الموائع (1)	ميك 121
3	150	75	30	45	5	2	1	2	ميكانيكا المواد واختباراتها	ميك 113
3	120	60	30	30	4	3	0	1	رياضيات هندسية باستخدام الحاسب	ميك 102
2	60	30	10	20	2	0	1	1	اختياري من قائمة متطلبات الجامعة	عام 9xx
	750				25	8	7	10		

* يقوم الطالب, قبل بداية الدراسة بالفرقة الاولى, بأداء تدريب في الرسم الميكانيكي باستخدام الحاسب في فترة الصيف (ميك 100) لمدة 3 أسابيع (يوميا 2 ساعة محاضرة + 3 ساعة تمارين) بواقع 25 ساعة اسبوعيا (5 ساعات يوميا × 5 ايام اسبوعيا) و تحسب درجة التدريب بـ (25 درجة) وتضاف الى درجة اعمال السنة الى مقرر رسم ميكانيكي (ميك 110).

x في التمارين يقسم الطلاب الى مجموعات ويقوم بالتدريس للمجموعة المكونة من 15 طالبا عضوان من أعضاء هيئة التدريس أو المعاونون لهم.

+ يقسم الطلاب الى مجموعات ويقوم بالتدريس للمجموعة المكونة من 15 طالبا عضو هيئة تدريس (أو أحد معاونية) بالإضافة الى مدرب عملي.

** يقوم الطالب, بعد إنتهاء الدراسة بالفرقة الاولى, بأداء تدريب ميداني-1 (ميك 200) في فترة الصيف لمدة 4 أسابيع خارج الكلية في أحد المصانع أو المؤسسات في مجال التخصص تحت إشراف من أعضاء هيئة التدريس بالقسم.

مقررات الفرقة الثانية

الفصل الدراسي الأول:-

زمن الامتحان	توزيع الدرجات				ساعات الاتصال				إسم المقرر	الكود
	المجموع	تحريري	عملي /شفوي	أعمال السنة	المجموع	معمل	تمارين	محاضرة		
3	120	60	0	60	4	0	2	2	إقتصاد هندسى و المحاسبة	ميك 210
3	150	75	30	45	5	3	1	1	نظرية القياسات والحساسات	ميك 201
3	120	60	0	60	4	0	2	2	التحليل العددي	عهمس 211
3	150	75	30	45	5	1	2	2	كيناماتيكا وديناميكا الأجسام الجاسنة	ميك 211
3	150	75	30	45	5	2	1	2	تكنولوجيا التصنيع (2)†	ميك 212
2	60	30	10	20	2	0	1	1	اختياري من قائمة متطلبات الجامعة	عام 9xx
	750				25	6	8	11		

الفصل الدراسي الثاني:-

زمن الامتحان	توزيع الدرجات				ساعات الاتصال				إسم المقرر	الكود
	المجموع	تحريري	عملي /شفوي	أعمال السنة	المجموع	معمل	تمارين	محاضرة		
4	180	90	30	60	6	0	4	2	تصميم ميكانيكى (1)	ميك 213
3	150	75	30	45	5	2	1	2	انتقال الحرارة	ميك 220
3	120	60	0	60	4	0	2	2	الإهتزازات الميكانيكية	ميك 214
3	120	60	20	40	4	1	1	2	الآلات الكهربائية	كهر 270
3	120	60	20	40	4	1	1	2	ميكانيكا الموائع (2)	ميك 221
2	60	30	10	20	2	0	1	1	اختياري من قائمة متطلبات الجامعة	عام 9xx
	750				25	4	10	11		

† فى العملى يقسم الطلاب الى مجموعات ويقوم بالتدريس للمجموعة المكونة من 15 طالبا عضو هيئة تدريس أو أحد معاونيه بالإضافة الى مدرب عملى.

* يقوم الطالب بعد نهاية الفرقة الثانية, بأداء تدريب ميدانى 2 - (ميك 300) فى فترة الصيف لمدة 4 أسابيع خارج الكلية فى أحد المصانع أو المؤسسات فى مجال التخصص تحت إشراف من أعضاء هيئة التدريس بالقسم بواقع عضو هيئة تدريس لكل خمسة طلاب خارج النصاب للمضو المشرف.

مقررات الفرقة الثالثة

الفصل الدراسي الأول:-

زمن الامتحان	توزيع الدرجات				ساعات الاتصال				إسم المقرر	الكود
	المجموع	تحريرى	عملى /شفوى	أعمال السنة	المجموع	معمل	تعارين	محاضرة		
3	120	60	0	60	4	0	2	2	إدارة المشروعات الهندسية	ميك 310
3	150	75	30	45	5	3	0	2	انظمة هيدروليكية و نيوماتية	ميك 320
3	120	60	0	60	4	0	2	2	ديناميكا النظم	ميك 330
4	120	60	25	35	4	0	2	2	تصميم ميكانيكى (2)	ميك 311
3	150	75	30	45	6	2	2	2	نظرية قطع المعادن	ميك 312
2	60	30	10	20	2	0	1	1	اختياري من قائمة متطلبات الجامعة	عام 9xx
-	30	0	15	15	0	0	0	0	تدريب ميدانى (1)	ميك 300
	750				25	5	8	12		

الفصل الدراسي الثانى:-

زمن الامتحان	توزيع الدرجات				ساعات الاتصال				إسم المقرر	الكود
	المجموع	تحريرى	عملى /شفوى	أعمال السنة	المجموع	معمل	تعارين	محاضرة		
3	120	60	0	60	4	0	2	2	تحكم الى	ميك 331
3	150	75	30	45	5	2	2	1	المواد الهندسية المتقدمة	ميك 314
3	120	60	0	60	4	0	2	2	نظرية تشكيل المعادن	ميك 313
3	120	60	0	60	4	0	2	2	ضبط جودة	ميك 316
3	180	90	30	60	6	4	0	2	التصميم المدعم بالحاسب	ميك 318
2	60	30	10	20	2	0	1	1	اختياري من قائمة متطلبات الجامعة	عام 9xx
	750				25	6	8	11		

مقررات الفرقة الرابعة

الفصل الدراسي الأول:-

زمن الامتحان	توزيع الدرجات				ساعات الاتصال				إسم المقرر	الكود
	المجموع	تحريرى	عملى/شفوى	أعمال السنة	المجموع	معمل	تعارين	محاضرة		
3	140	70	30	40	5	1	2	2	إختيار الخامات للتصميم	ميك 410
3	140	70	30	40	5	4	0	1	التصنيع المدعم بالحاسب	ميك 411
3	140	70	30	40	5	2	1	2	تكنولوجيا التصنيع (3)†	ميك 413
3	120	60	30	30	4	1	2	1	مقرر إختبارى تخصصى (1)	ميك 4xx
3	120	60	30	30	4	1	2	1	مقرر إختبارى تخصصى (2)	ميك 4xx
2	60	30	10	20	2	0	1	1	اختباري من قائمة متطلبات الجامعة	عام 9xx
-	30	0	15	15	0	0	0	0	تدريب ميدانى (2)	ميك 400
	750				25	9	8	8		

الفصل الدراسي الثانى:-

زمن الامتحان	توزيع الدرجات				ساعات الاتصال				إسم المقرر	الكود
	المجموع	تحريرى	عملى/شفوى	أعمال السنة	المجموع	معمل	تعارين	محاضرة		
3	90	45	0	45	3	0	2	1	دراسه جدوى المشروعات الهندسية	ميك 414
3	120	60	30	30	4	3	0	1	تصميم مساعدات الانتاج	ميك 415
3	90	45	0	45	3	0	1	2	مقرر إختبارى تخصصى (3)	ميك 4xx
3	90	45	0	45	3	0	1	2	مقرر إختبارى تخصصى (4)	ميك 4xx
2	60	30	10	20	2	0	1	1	اختباري من قائمة متطلبات الجامعة	عام 9xx
-	300	0	120	180	10	10	0	0	مشروع تخرج *	ميك 490
	750				25	13	4	8		

† فى العملى يقسم الطلاب الى مجموعات ويقوم بالتدريس للمجموعة المكونة من 15 طالبا عضو هيئة تدريس أو أحد معاونيه بالإضافة الى مدرب عملى.

* يدرس الطلاب أربعة أسابيع بعد انتهاء امتحانات الفصل الدراسي الثانى ويتم تقسيم الطلاب إلى مجموعات.

قائمة المواد الاختيارية من اللغات الفنية

م	الكود	إسم المقرر	عدد ساعات الاتصال
1	عام 010	لغة انجليزية	2
2	عام 020	لغة ألمانية	2
3	عام 030	لغة فرنسية	2

قائمة المواد الاختيارية من متطلبات الجامعة

م	الكود	إسم المقرر	عدد ساعات الاتصال
1	عام 900	مهارات الاتصال والعرض	2
2	عام 901	نظرية الاستدامة	2
3	عام 902	حقوق الانسان ومكافحة الفساد	2
4	عام 903	مهارات البحث والتحليل	2
5	عام 904	ريادة الاعمال	2
6	عام 905	أخلاقيات المهنة	2
7	عام 906	التفكير النقدي	2
8	عام 907	أدارة الموارد البشرية	2
9	عام 908	عقود وتشريعات	2
10	عام 909	طرق البحث و الكتابة العلمية	2

قائمة بالمقررات الاختيارية

برنامج هندسة التصميم الميكانيكي والإنتاج

قائمة إختياري تخصصي (1):

م	الكود	اسم المقرر	عدد ساعات الاتصال
1	ميك 440	المعالجة الحرارية والسطحية للمعادن	4
2	ميك 441	تكنولوجيا وميتالورجيا اللحام	4
3	ميك 442	ميكانيكا الكسر و تحليل الانهيارات	4

قائمة إختياري تخصصي (2):

م	الكود	اسم المقرر	عدد ساعات الاتصال
1	ميك 443	طريقة العناصر المحدودة	4
2	ميك 444	تصميم القوالب	4
3	ميك 445	الهندسة العكسية	4

قائمة إختياري تخصصي (3):

م	الكود	اسم المقرر	عدد ساعات الاتصال
1	ميك 446	التصميم الامثل	3
2	ميك 447	نظم التصنيع الرشيق	3

قائمة إختياري تخصصي (4):

م	الكود	اسم المقرر	عدد ساعات الاتصال
1	ميك 448	استخدام الاهتزازات الميكانيكية فى الصيانة ومراقبة الماكينات	3
2	ميك 449	تصميم ماكينات التشغيل والتشكيل	3

ثالثاً: برنامج هندسة الميكاترونكس (هندسة النظم الميكانيكية):

يؤهل هذا البرنامج الخريجين العمل في المجالات الآتية:

1. تصميم وتركيب الأنظمة الكهروميكانيكية

المقررات الدراسية للبرنامج

م	المتطلب	الحد الأدنى للنسب المطلوبة طبقاً للإطار المرجعي (%)	ساعات الإتصال التي يحققها البرنامج	النسبة المئوية التي يحققها البرنامج (%)
1	متطلبات الجامعة	8	20	8
2	متطلبات الكلية	20	70	28
3	متطلبات التخصص العام	35	94	37.6
4	متطلبات التخصص الدقيق	الحد الأقصى 30	66	26.4
			250	100

مقررات الفرقة الاولى

الفصل الدراسي الأول:-

زمن الامتحان	توزيع الدرجات				ساعات الاتصال				إسم المقرر	الكود
	المجموع	تحريري	عملي/شفوي	أعمال السنة	المجموع	معمل	تمارين	محاضرة		
4	120	60	0	60	4	0	3	1	رسم ميكانيكي * x	ميك 110
3	120	60	0	60	4	0	2	2	هندسة كهربية	كهر 170
3	150	75	30	45	5	3	1	1	علم المواد	ميك 111
3	120	60	0	60	4	0	2	2	إحصاء ونظرية الاحتمالات	عهمس 110
3	120	60	0	60	4	0	3	1	ميكانيكا هندسية	عهمس 111
3	120	60	30	30	4	1	1	2	تكنولوجيا التصنيع (1) †	ميك 112
	750				25	4	12	9		

الفصل الدراسي الثاني:-

زمن الامتحان	توزيع الدرجات				ساعات الاتصال				إسم المقرر	الكود
	المجموع	تحريري	عملي/شفوي	أعمال السنة	المجموع	معمل	تمارين	محاضرة		
3	150	75	30	45	5	1	2	2	ديناميكا حرارية	ميك 120
3	120	60	0	60	4	0	2	2	المعادلات التفاضلية	عهمس 112
3	150	75	30	45	5	2	1	2	ميكانيكا الموائع (1)	ميك 121
3	150	75	30	45	5	2	1	2	ميكانيكا المواد و اختباراتها	ميك 113
3	120	60	30	30	4	3	0	1	رياضيات هندسية باستخدام الحاسب	ميك 102
2	60	30	10	20	2	0	1	1	اختياري من قائمة متطلبات الجامعة	عام 9xx
	750				25	8	7	10		

* يقوم الطالب قبل بداية الدراسة بالفرقة الاولى، بأداء تدريب في الرسم الميكانيكي باستخدام الحاسب في فترة الصيف (ميك 100) لمدة 3 أسابيع (يوميا 2 ساعة محاضرة + 3 ساعة تمارين) بواقع 25 ساعة اسبوعيا (5 ساعات يوميا × 5 ايام اسبوعيا) و تحسب درجة التدريب ب (25 درجة) وتضاف الى درجة اعمال السنة الى مقرر رسم ميكانيكي (ميك 110).

x في التمارين يقسم الطلاب الى مجموعات ويقوم بالتدريس للمجموعة المكونة من 15 طالبا عضوان من أعضاء هيئة التدريس أو معاونون لهم.

† يقسم الطلاب الى مجموعات ويقوم بالتدريس للمجموعة المكونة من 15 طالبا عضو هيئة تدريس (أو أحد معاونية) بالإضافة الى مدرب عملي.

** يقوم الطالب بعد إنتهاء الدراسة بالفرقة الاولى، بأداء تدريب ميدان-1 (ميك 200) في فترة الصيف لمدة 4 أسابيع خارج الكلية في أحد المصانع أو المؤسسات في مجال التخصص تحت إشراف من أعضاء هيئة التدريس بالقسم بواقع عضو هيئة تدريس لكل خمسة طلاب خارج النصاب للعضو المشرف.

مقررات الفرقة الثانية

الفصل الدراسي الأول:-

زمن الامتحان	توزيع الدرجات				ساعات الاتصال				إسم المقرر	الكود
	المجموع	تحريرى	عملى /شفوى	أعمال السنة	المجموع	معمل	تمارين	محاضرة		
3	120	60	0	60	4	0	2	2	إقتصاد هندسى و المحاسبة	ميك 210
3	150	75	30	45	5	3	1	1	نظرية القياسات والحساسات	ميك 201
3	120	60	0	60	4	0	2	2	التحليل العددى	عهمس 211
3	150	75	30	45	5	1	2	2	كيناماتيكا وديناميكا الأجسام الجاسنة	ميك 211
3	150	75	30	45	5	2	1	2	تكنولوجيا التصنيع (2)†	ميك 212
2	60	30	10	20	2	0	1	1	اختياري من قائمة متطلبات الجامعة	عام 9xx
	750				25	6	8	11		

الفصل الدراسي الثانى:-

زمن الامتحان	توزيع الدرجات				ساعات الاتصال				إسم المقرر	الكود
	المجموع	تحريرى	عملى /شفوى	أعمال السنة	المجموع	معمل	تمارين	محاضرة		
4	180	90	30	60	6	0	4	2	تصميم ميكانيكى (1)	ميك 213
3	150	75	30	45	5	2	1	2	انتقال الحرارة	ميك 220
3	120	60	0	60	4	0	2	2	الإهتزازات الميكانيكية	ميك 214
3	120	60	20	40	4	1	1	2	الالات الكهربائية	كهر 270
3	120	60	20	40	4	1	1	2	ميكانيكا الموائع (2)	ميك 221
2	60	30	10	20	2	0	1	1	اختياري من قائمة متطلبات الجامعة	عام 9xx
	750				25	4	10	11		

† في العملى يقسم الطلاب الى مجموعات ويقوم بالتدريس للمجموعة المكونة من 15 طالبا عضو هيئة تدريس أو أحد معاونيه بالإضافة الى مدرب عملى.
* يقوم الطالب , بعد نهاية الفرقة الثانية, بأداء تدريب ميدانى 2 - (ميك 300) في فترة الصيف لمدة 4 أسابيع خارج الكلية في أحد المصانع أو المؤسسات في مجال التخصص تحت إشراف من أعضاء هيئة التدريس بالقسم بواقع عضو هيئة تدريس من القسم.

مقررات الفرقة الثالثة

الفصل الدراسي الأول:-

الكود	إسم المقرر	ساعات الاتصال	توزيع الدرجات	٠٦
-------	------------	---------------	---------------	----

	محااضرة	تمارين	معمل	المجموع	أعمال السنة	عملى /شفوى	تحريرى	المجموع	
ميك 320	2	0	3	5	40	30	70	140	3
ميك 330	2	2	0	4	60	0	60	120	3
كهر 380	1	1	2	4	30	30	60	120	3
ميك 332	2	1	2	5	40	30	70	140	3
كهر 381	2	1	2	5	40	30	70	140	3
عام 9xx	1	1	0	2	20	10	30	60	2
ميك 300	0	0	0	0	15	15	0	30	-
	11	5	9	25				750	

الفصل الدراسى الثانى:-

زمن الامتحان	توزيع الدرجات				ساعات الاتصال				الكود	اسم المقرر
	المجموع	تحريرى	عملى /شفوى	أعمال السنة	المجموع	معمل	تمارين	محااضرة		
3	120	60	0	60	4	0	2	2	331	ميك تحكم آلى
3	180	90	45	45	6	2	2	2	329	ميك برمجة الانظمة المدمجة والتواصل بالحاسب
3	150	75	30	45	5	1	2	2	383	كهر تحليل اشارات و اشارات رقمية
3	120	60	30	30	4	2	0	2	382	كهر الكترولونيات القدرة وانظمة القيادة
3	120	60	30	30	4	2	1	1	333	ميك القياسات المتقدمة فى الميكاترونكس
2	60	30	10	20	2	0	1	1	عام 9xx	اختيارى من قائمة متطلبات الجامعة
	750				25	7	7	11		

مقررات الفرقة الرابعة

الفصل الدراسى الأول:-

زمن الامتحان	توزيع الدرجات				ساعات الاتصال				الكود	اسم المقرر
	المجموع	تحريرى	عملى /شفوى	أعمال السنة	المجموع	معمل	تمارين	محااضرة		
3	140	70	30	40	5	4	0	1	430	ميك تصميم وتصنيع باستخدام الحاسب
3	140	70	30	40	5	4	0	1	431	ميك التحكم فى الأذرع الآلية
3	140	70	30	40	5	1	2	2	432	ميك المتحكمات المنطقية المبرمجة والتحكم الاشرافى
3	120	60	30	30	4	1	2	1	ميك 4xx	مقرر إختيارى تخصصى (1)
3	120	60	30	30	4	1	2	1	ميك 4xx	مقرر إختيارى تخصصى (2)
2	60	30	10	20	2	0	1	1	عام 9xx	اختيارى من قائمة متطلبات الجامعة
-	30	0	15	15	0	0	0	0	ميك 400	تدريب ميدانى (2)
	750				25	11	7	7		

الفصل الدراسي الثاني:-

زمن الامتحان	توزيع الدرجات				ساعات الاتصال				إسم المقرر	الكود
	المجموع	تحريرى	عملى /شفوى	أعمال السنة	المجموع	معمل	تجاربين	محاضرة		
3	90	45	0	45	3	0	2	1	دراسه جدوى المشروعات الهندسية	ميك 414
3	120	60	0	60	4	1	1	2	التحكم في العمليات الصناعية	ميك 433
3	90	45	0	45	3	1	0	2	مقرر إختياري تخصصى (3)	ميك 4xx
3	90	45	0	45	3	1	0	2	مقرر إختياري تخصصى (4)	ميك 4xx
2	60	30	10	20	2	0	1	1	اختياري من قائمة متطلبات الجامعة	عام 9xx
-	300	0	120	180	10	10	0	0	مشروع تخرج *	ميك 490
	750				25	13	3	9		

* يدرس الطلاب أربعة أسابيع بعد انتهاء امتحانات الفصل الدراسي الثاني ويتم تقسيم الطلاب إلى مجموعات.

قائمة المواد الاختيارية من اللغات الفنية

م	الكود	إسم المقرر	عدد ساعات الاتصال
1	عام 010	لغة انجليزية	2
2	عام 020	لغة ألمانية	2
3	عام 030	لغة فرنسية	2

قائمة المواد الاختيارية من متطلبات الجامعة

م	الكود	إسم المقرر	عدد ساعات الاتصال
1	عام 900	مهارات الاتصال والعرض	2
2	عام 901	نظرية الاستدامة	2
3	عام 902	حقوق الانسان ومكافحة الفساد	2
4	عام 903	مهارات البحث والتحليل	2
5	عام 904	ريادة الاعمال	2
6	عام 905	أخلاقيات المهنة	2
7	عام 906	التفكير النقدى	2
8	عام 907	أدارة الموارد البشرية	2
9	عام 908	عقود وتشريعات	2
10	عام 909	طرق البحث و الكتابة العلمية	2

قائمة بالمقررات الاختيارية

برنامج هندسة الميكاترونكس

قائمة إختياري تخصصي (1):

م	الكود	اسم المقرر	عدد ساعات الاتصال
1	كهر 480	دوائر اليكترونية متقدمة	4
2	كهر 470	دوائر كهربية متقدمة	4
3	كهر 471	نظم التحريك المتقدمة	4

قائمة إختياري تخصصي (2):

م	الكود	اسم المقرر	عدد ساعات الاتصال
1	ميك 460	تطبيقات الحاسب في الميكاترونكس	4
2	ميك 461	التحكم بإستخدام الذكاء الصناعي	4

قائمة إختياري تخصصي (3):

م	الكود	اسم المقرر	عدد ساعات الاتصال
1	ميك 462	التحكم الامثل	3
2	ميك 463	التحكم الرقمي	3
3	ميك 464	التحكم اللاخطي	3

قائمة إختياري تخصصي (4):

م	الكود	اسم المقرر	عدد ساعات الاتصال
1	ميك 465	تطبيقات الميكاترونكس في السيارات	3
2	ميك 466	تطبيقات الميكاترونكس في ادارة الطاقة بالمباني	3
3	ميك 467	نظم التحكم الذاتي	3
4	ميك 468	الانظمة الكهروميكانيكية الدقيقة	3
5	ميك 469	انظمة الروبوتات الصناعية المتقدمة	3

قسم الهندسة المدنية

تم تأسيس قسم الهندسة المدنية بالكلية عام 1982. ويتميز قسم الهندسة المدنية بوجود تسعة معامل متخصصة لتدريب الطلاب علي الإختبارات الميكانيكية والجيولوجية مثل: معمل الانشاءات، معمل الهيدروليكان، معمل الخرسانة، معمل ميكانيكا التربة والأساسات، معمل الحاسب الآلي، معمل الخرسانة وضبط الجودة، معمل الهندسة الصحية و البيئية، معمل الطرق، معمل هندسة السكة الحديد.

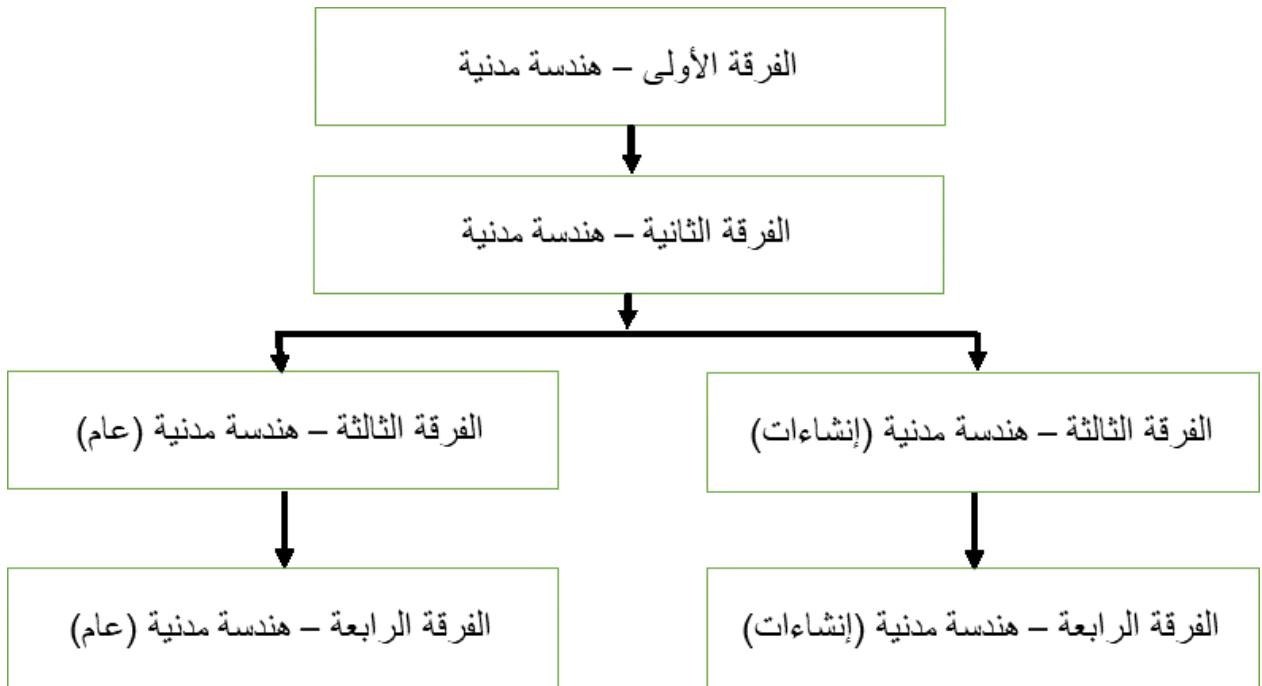
البرامج التابعة للقسم

يقوم قسم الهندسة المدنية بكلية الهندسة بشبرا بتقديم برنامجين للهندسة وهم كالتالي:

1. برنامج الهندسة المدنية (عام).

2. برنامج الهندسة المدنية (إنشاءات).

وفيما يلي مخطط القسم:-



أعضاء هيئة التدريس

تتألف هيئة التدريس والهيئة المعاونة لقسم الهندسة المدنية من خريجين القسم من جميع الشعب التابعة للقسم. للأطلاع علي أسماء والنشاط العلمي لأعضاء هيئة التدريس لقسم الهندسة المدنية يُرجي زيارة الرابط:

<https://bu.edu.eg/portal/index.php?act=20&fid=3&did=131>

أولاً: برنامج الهندسة المدنية (عام):

المقرارات الدراسية للبرنامج

م	المتطلب	الحد الأدنى للنسب المطلوبة طبقاً للإطار المرجعي (%)	ساعات الإتصال التي يحققها البرنامج	النسب التي يحققها البرنامج (%)
1	متطلبات الجامعة	8	20	8
2	متطلبات الكلية	20	70	28
3	متطلبات التخصص العام	35	97	39
4	متطلبات التخصص الدقيق	الحد الأقصى 30	63	25
			250	100

مقررات الفرقة الأولى

الفصل الدراسي الأول:-

زمن الامتحان	توزيع الدرجات				ساعات الاتصال				إسم المقرر	الكود
	المجموع	تحريري	عملي/شفوي	أعمال السنة	المجموع	معمل	تمارين	محاضرة		
3	120	60	30	30	4	2	0	2	مساحة (1)	جتك 130
3	120	60	0	60	4	0	2	2	تحليل منشآت (1)	مدن 110
3	150	75	30	45	5	1	2	2	علوم المواد	مدن 111
3	120	60	0	60	4	0	2	2	علم طبقات الأرض	مدن 112
3	120	60	0	60	4	0	2	2	اقتصاد وإحصاء	مدن 113
4	120	60	30	30	4	1	2	1	رسم مدني* x	مدن 114
	750				25	4	10	11		

الفصل الدراسي الثاني:-

زمن الامتحان	توزيع الدرجات				ساعات الاتصال				إسم المقرر	الكود
	المجموع	تحريري	عملي/شفوي	أعمال السنة	المجموع	معمل	تمارين	محاضرة		
2	60	30	10	20	2	0	1	1	اختباري (1) من قائمة متطلبات الجامعة	عام 9xx
3	180	90	0	90	6	0	3	3	تحليل عددي وبحوث عمليات	عهمس 114
3	90	45	0	45	3	0	2	1	إنشاء معماري	عمر 130
3	120	60	0	60	4	0	2	2	تحليل منشآت (2)	مدن 115
3	150	75	30	45	5	3	0	2	خواص مواد	مدن 116

مدن 117	رياضيات هندسية باستخدام الحاسب	1	0	4	5	45	30	75	150	3
		10	8	7	25				750	

* يقوم الطالب، قبل الالتحاق بالفرقة الاولى، بأداء تدريب في الرسم المدني بالحاسب (مدن 100) في فترة الصيف لمدة 3 أسابيع (يوميا 2 ساعة محاضرة + 3 ساعة تمارين) بواقع 25 ساعة اسبوعيا (5 ساعات يوميا × 5 ايام اسبوعيا) وتحسب درجة ب 20 درجة من درجات مادة الرسم المدني (مدن 114).
× يقسم الطلاب الى مجموعات ويقوم بالتدريس للمجموعة المكونة من 15 طالبا عضوان من أعضاء هيئة التدريس أو المعاينون لهم.

مقررات الفرقة الثانية

الفصل الدراسي الأول:-

زمن الامتحان	توزيع الدرجات				ساعات الاتصال				إسم المقرر	الكود
	المجموع	تحريرى	عملى/شفوى	أعمال السنة	المجموع	معمل	تمارين	محاضرة		
2	60	30	10	20	2	0	1	1	اختياري (2) من قائمة متطلبات الجامعة	عام 9xx
3	180	90	45	45	6	0	3	3	تحليل منشآت (3)	مدن 210
3	150	75	30	45	5	2	1	2	خواص المواد الإنشائية (1)	مدن 211
4	180	90	0	90	6	0	3	3	خرسانة مسلحة (1)	مدن 212
3	120	60	30	30	4	0	2	2	ميكانيكا موانع	مدن 213
3	60	30	15	15	2	1	0	1	اختياري 1 حاسبات - قائمة (1)	مدن 2xx
	750				25	3	9	13		

الفصل الدراسي الثاني:-

زمن الامتحان	توزيع الدرجات				ساعات الاتصال				إسم المقرر	الكود
	المجموع	تحريرى	عملى/شفوى	أعمال السنة	المجموع	معمل	تمارين	محاضرة		
2	60	30	10	20	2	0	1	1	اختياري (3) من قائمة متطلبات الجامعة	عام 9xx
3	150	75	30	45	5	1	2	2	تحليل منشآت (4)	مدن 215
3	150	75	30	45	5	3	0	2	خواص المواد الإنشائية (2)	مدن 216
4	180	90	0	90	6	0	3	3	خرسانة مسلحة (2)	مدن 217
3	150	75	30	45	5	0	3	2	المعادلات التفاضلية	عهمس 218
3	60	30	15	15	2	1	0	1	اختياري 2 حاسبات - قائمة (2)	مدن 2xx
	750				25	5	8	12		

مقررات الفرقة الثالثة

الفصل الدراسي الأول:-

زمن الامتحان	توزيع الدرجات				ساعات الاتصال				إسم المقرر	الكود
	المجموع	تحريرى	عملى /شفوى	أعمال السنة	المجموع	معمل	تمارين	محاضرة		
2	60	30	10	20	2	0	1	1	اختباري (4) من قائمة متطلبات الجامعة	عام 9xx
-	30	0	15	15	0	0	0	0	تدريب ميدانى (1)*	مدن 300
3	120	60	30	30	4	2	0	2	تحليل المنشآت باستخدام الحاسب	مدن 310
3	120	60	30	30	4	2	0	2	هندسة جيوتقنية	مدن 311
3	150	75	0	75	5	0	3	2	منشآت معدنية (1)	مدن 313
3	120	60	0	60	4	0	2	2	هيدروليكا	مدن 314
3	150	75	0	75	6	0	3	3	هندسة النقل و المرور (1)	مدن 315
	750				25	4	8	13		

الفصل الدراسي الثاني:-

زمن الامتحان	توزيع الدرجات				ساعات الاتصال				إسم المقرر	الكود
	المجموع	تحريرى	عملى /شفوى	أعمال السنة	المجموع	معمل	تمارين	محاضرة		
2	60	30	10	20	2	0	1	1	اختباري (5) من قائمة متطلبات الجامعة	عام 9xx
3	120	60	30	30	4	1	1	2	هندسة الطرق و المطارات (1)	مدن 316
3	150	75	30	45	5	2	1	2	هندسة جيوتقنية و اساسات (1)	مدن 317
3	120	60	0	60	4	0	2	2	خرسانة مسلحة (3)	مدن 318
3	120	60	0	60	4	0	2	2	هندسة الري و الصرف	مدن 319
3	180	90	0	90	6	0	3	3	إدارة مشروعات	مدن 330
	750				25	3	9	13		

** يقوم الطالب بعد إنتهاء الفرقة الثانية، بأداء تدريب ميدان-1 (مدن 300) في فترة الصيف لمدة 4 أسابيع خارج الكلية في أحد المؤسسات في مجال التخصص تحت إشراف أعضاء هيئة التدريس بالقسم بواقع عضو هيئة تدريس لكل خمسة طلاب خارج النصاب للعضو المشرف.

مقررات الفرقة الرابعة

الفصل الدراسي الأول:-

زمن الامتحان	توزيع الدرجات				ساعات الاتصال				إسم المقرر	الكود
	المجموع	تحريري	عملي/شفوي	أعمال السنة	المجموع	معمل	تمارين	محاضرة		
2	60	30	10	20	2	0	1	1	اختياري (6) من قائمة متطلبات الجامعة	عام 9xx
-	30	0	15	15	0	0	0	0	تدريب ميداني (2)*	مدن 400
3	120	60	30	30	5	0	3	2	هندسة جيوتقنية واساسات (2)	مدن 410
3	120	60	0	60	4	0	2	2	هندسة الطرق والمطارات (2)	مدن 411
3	150	75	0	75	5	0	3	2	تصميم أعمال الري	مدن 412
3	150	75	0	75	5	0	3	2	هندسة صحية (1)	مدن 413
3	120	60	0	60	4	0	2	2	هندسة السكك الحديدية (1)	مدن 414
	750				25	0	14	11		

الفصل الدراسي الثاني:-

زمن الامتحان	توزيع الدرجات				ساعات الاتصال				إسم المقرر	الكود
	المجموع	تحريري	عملي/شفوي	أعمال السنة	المجموع	معمل	تمارين	محاضرة		
2	60	30	10	20	2	0	1	1	اختياري (7) من قائمة متطلبات الجامعة	عام 9xx
4	120	60	0	60	4	0	2	2	تصميم المنشآت الخرسانية	مدن 415
2	120	60	0	60	4	0	2	2	منشآت معدنية (2)	مدن 416
-	300	0	150	150	10	10	0	0	مشروع التخرج **	مدن 490
3	90	45	0	45	3	0	2	1	اختياري (1)*** قائمة 1 مدني عام	مدن 4xx
3	60	30	0	30	2	0	0	2	اختياري (2) قائمة 2 مدني عام	مدن 4xx
	750				25	10	6	9		

*يقوم الطالب بعد إنتهاء الفرقة الثالثة بأداء تدريب ميداني-2 (مدن 400) في فترة الصيف لمدة 4 أسابيع خارج الكلية في أحد المؤسسات في مجال التخصص تحت إشراف أعضاء هيئة التدريس بالقسم بواقع عضو هيئة تدريس لكل خمسة طلاب خارج النصاب للعضو المشرف.

**يختار الطالب بين مشاريع هندسة الطرق والمطارات، والنقل والمرور، وهندسة السكة الحديد، وهندسة الري والموارد المائية، وإدارة المشروعات، وهندسة الجيوتقنية والاساسات وهندسة الصحية ويدرس الطلاب اربعة أسابيع بعد انتهاء امتحانات الفصل الدراسي الثاني ويتم تقسيم الطلاب إلى مجموعات.
*** أختياري (1) يكون هو نفس مجال مشروع التخرج.

قائمة المواد الاختيارية من اللغات الفنية

م	الكود	إسم المقرر	عدد ساعات الاتصال
1	عام 010	لغة انجليزية	2
2	عام 020	لغة ألمانية	2
3	عام 030	لغة فرنسية	2

قائمة المواد الاختيارية من متطلبات الجامعة

م	الكود	إسم المقرر	عدد ساعات الاتصال
1	عام 900	مهارات الاتصال والعرض	2
2	عام 901	نظرية الاستدامة	2
3	عام 902	حقوق الانسان ومكافحة الفساد	2
4	عام 903	مهارات البحث والتحليل	2
5	عام 904	ريادة الاعمال	2
6	عام 905	أخلاقيات المهنة	2
7	عام 906	التفكير النقدي	2
8	عام 907	أدارة الموارد البشرية	2
9	عام 908	عقود وتشريعات	2
10	عام 909	طرق البحث والكتابة العلمية	2

قائمة بالمقررات الاختيارية (حاسب آلي) برنامج الهندسة المدنية (مشترك)

قائمة إختياري (1):

م	الكود	اسم المقرر
1	مدن 231	برمجة حاسب (1)
2	مدن 232	الرسم بمساعدة الحاسب (1)

قائمة إختبارى (2):

م	الكود	اسم المقرر
1	مدن 233	برمجة حاسب (2)
2	مدن 234	الرسم بمساعدة الحاسب (2)

**قائمة بالمقررات الاختيارية التخصصية
برنامج الهندسة المدنية (عام)**

قائمة إختبارى (1):

م	الكود	اسم المقرر
1	مدن 450	هندسة صحية (2)
2	مدن 451	موضوعات خاصة فى الموارد المائية والرى
3	مدن 452	هندسة الطرق والمطارات (3)
4	مدن 453	هندسة السكك الحديدية (2)
5	مدن 454	هندسة جيوتقنية واساسات (3)

قائمة إختبارى (2):

م	الكود	اسم المقرر
1	مدن 455	ادارة مشروعات متقدمة
2	مدن 456	تخطيط النقل وهندسة المرور
3	مدن 457	هندسة بيئية
4	مدن 458	هندسة الموانى وحماية الشواطئ والملاحة الداخلية
5	مدن 459	تخطيط السكك الحديدية

ثانياً: برنامج الهندسة المدنية (إنشاءات):

المقررات الدراسية للبرنامج

م	المتطلب	الحد الأدنى للنسب المطلوبة طبقاً للإطار المرجعى (%)	ساعات الإتصال التي يحققها البرنامج	النسب التي يحققها البرنامج (%)
1	متطلبات الجامعة	8	20	8

28	70	20	متطلبات الكلية	2
36	90	35	متطلبات التخصص العام	3
28	70	الحد الأقصى 30	متطلبات التخصص الدقيق	4
100	250			

مقررات الفرقة الاولى

الفصل الدراسي الأول:-

زمن الامتحان	توزيع الدرجات				ساعات الاتصال				إسم المقرر	الكود
	المجموع	تحريري	عملي/اشقوى	أعمال السنة	المجموع	معمل	تمارين	محاضرة		
3	120	60	30	30	4	2	0	2	مساحة (1)	جتك 130
3	120	60	0	60	4	0	2	2	تحليل منشآت (1)	مدن 110
3	150	75	30	45	5	1	2	2	علوم المواد	مدن 111
3	120	60	0	60	4	0	2	2	علم طبقات الأرض	مدن 112
3	120	60	0	60	4	0	2	2	اقتصاد وإحصاء	مدن 113
4	120	60	30	30	4	1	2	1	رسم مدني* x	مدن 114
	750				25	4	10	11		

الفصل الدراسي الثاني:-

زمن الامتحان	توزيع الدرجات				ساعات الاتصال				إسم المقرر	الكود
	المجموع	تحريري	عملي/اشقوى	أعمال السنة	المجموع	معمل	تمارين	محاضرة		
2	60	30	10	20	2	0	1	1	اختياري (1) من قائمة متطلبات الجامعة	عام 9xx
3	180	90	0	90	6	0	3	3	تحليل عددي وبحوث عمليات	عهمس 114
3	90	45	0	45	3	0	2	1	إنشاء معماري	عمر 130
3	120	60	0	60	4	0	2	2	تحليل منشآت (2)	مدن 115
3	150	75	30	45	5	3	0	2	خواص مواد	مدن 116
3	150	75	30	45	5	4	0	1	رياضيات هندسية باستخدام الحاسب	مدن 117
	750				25	7	8	10		

* يقوم الطالب، قبل الالتحاق بالفرقة الأولى، بأداء تدريب في الرسم المدني بالحاسب (مدن 100) في فترة الصيف لمدة 3 أسابيع (يومياً 2 ساعة محاضرة + 3 ساعة تمارين) بواقع 25 ساعة اسبوعياً (5 ساعات يومياً × 5 أيام اسبوعياً) وتحسب درجته ب 20 درجة من درجات مادة الرسم المدني (مدن 114).
 × يقسم الطلاب الى مجموعات ويقوم بالتدريس للمجموعة المكونة من 15 طالبا عضوان من أعضاء هيئة التدريس أ، والمعاونون لهم.

مقررات الفرقة الثانية

الفصل الدراسي الأول:-

زمن الامتحان	توزيع الدرجات				ساعات الاتصال				إسم المقرر	الكود
	المجموع	تحريري	عملي/شفوي	أعمال السنة	المجموع	معمل	تمارين	محاضرة		
2	60	30	10	20	2	0	1	1	اختياري (2) من قائمة متطلبات الجامعة	عام 9xx
3	180	90	45	45	6	0	3	3	تحليل منشآت (3)	مدن 210
3	150	75	30	45	5	2	1	2	خواص المواد الإنشائية (1)	مدن 211
4	180	90	0	90	6	0	3	3	خرسانة مسلحة (1)	مدن 212
3	120	60	30	30	4	0	2	2	ميكانيكا موائع	مدن 213
3	60	30	15	15	2	1	0	1	اختياري 1 حاسبات - قائمة (1)	مدن 2xx
	750				25	3	9	13		

الفصل الدراسي الثاني:-

زمن الامتحان	توزيع الدرجات				ساعات الاتصال				إسم المقرر	الكود
	المجموع	تحريري	عملي/شفوي	أعمال السنة	المجموع	معمل	تمارين	محاضرة		
2	60	30	10	20	2	0	1	1	اختياري (3) من قائمة متطلبات الجامعة	عام 9xx
3	150	75	30	45	5	1	2	2	تحليل منشآت (4)	مدن 215
3	150	75	30	45	5	3	0	2	خواص المواد الإنشائية (2)	مدن 216
4	180	90	0	90	6	0	3	3	خرسانة مسلحة (2)	مدن 217
3	150	75	30	45	5	0	3	2	المعادلات التفاضلية	عهمس 218
3	60	30	15	15	2	1	0	1	اختياري 2 حاسبات - قائمة (2)	مدن 2xx
	750				25	5	8	12		

مقررات الفرقة الثالثة

الفصل الدراسي الأول:-

زمن الامتحان	توزيع الدرجات				ساعات الاتصال				إسم المقرر	الكود
	المجموع	تحريرى	عملى /شفوى	أعمال السنة	المجموع	معمل	تمارين	محاضرة		
2	60	30	10	20	2	0	1	1	اختياري (4) من قائمة متطلبات الجامعة	عام9xx
-	60	0	30	30	0	0	0	0	تدريب ميدانى (1)*	مدن 300
3	120	60	30	30	5	2	1	2	تحليل المنشآت باستخدام الحاسب	مدن 320
3	120	60	20	40	4	0	2	2	خرسانة مسلحة (3)	مدن 321
3	120	60	0	60	5	0	3	2	منشآت معدنية (1)	مدن 322
3	150	75	30	45	5	1	2	2	هندسة الطرق والنقل والمرور	مدن 323
3	120	60	30	30	4	2	0	2	هندسة جيوتقنية	مدن 324
	750				25	5	8	12		

الفصل الدراسي الثانى:-

زمن الامتحان	توزيع الدرجات				ساعات الاتصال				إسم المقرر	الكود
	المجموع	تحريرى	عملى /شفوى	أعمال السنة	المجموع	معمل	تمارين	محاضرة		

2	60	30	10	20	2	0	1	1	اختباري (5) من قائمة متطلبات الجامعة	عام 9xx
3	180	90	0	90	6	0	3	3	خرسانة مسلحة (4)	مدن 325
3	150	75	0	75	5	0	3	2	منشآت معدنية (2)	مدن 326
3	120	60	0	60	4	2	0	2	تحليل منشآت (5)	مدن 327
3	120	60	30	30	4	2	0	2	هندسة جيوتقنية و أساسات (1)	مدن 329
3	120	60	0	60	4	0	2	2	هندسة الموارد المائية والهيدروليكا	مدن 331
	750				25	4	8	13		

* يقوم الطالب، بعد إنتهاء الفرقة الثانية، بأداء تدريب ميداني-1 (مدن 300) في فترة الصيف لمدة 4 أسابيع خارج الكلية في أحد المؤسسات في مجال التخصص تحت إشراف أعضاء هيئة التدريس بالقسم بواقع عضو هيئة تدريس من القسم.

مقررات الفرقة الرابعة

الفصل الدراسي الأول:-

زمن الامتحان	توزيع الدرجات				ساعات الاتصال				اسم المقرر	الكود
	المجموع	تحريرى	عملى /شفوى	أعمال السنة	المجموع	معمل	تمارين	محاضرة		
2	60	30	10	20	2	0	1	1	اختباري (6) من قائمة متطلبات الجامعة	عام 9xx
-	30	0	15	15	0	0	0	0	تدريب ميدانى (2)*	مدن 400
3	120	60	30	30	5	0	3	2	هندسة جيوتقنية و أساسات (2)	مدن 420
3	150	75	0	75	5	0	3	2	إدارة مشروعات	مدن 421
3	120	60	0	60	4	0	2	2	منشآت معدنية (3)	مدن 422
4	150	75	0	75	5	0	3	2	خرسانة مسلحة (5)	مدن 423
3	120	60	0	60	4	0	2	2	هندسة صحية	مدن 424
	750				25	0	14	11		

الفصل الدراسي الثانى:-

الكود	اسم المقرر	ساعات الاتصال	توزيع الدرجات	مجموع
-------	------------	---------------	---------------	-------

م	مادة	م	م	م	م	م	م	م	م
م	م	م	م	م	م	م	م	م	م
2	60	30	10	20	2	0	1	1	اختياري (7) من قائمة متطلبات الجامعة
-	300	0	150	150	10	10	0	0	مشروع التخرج **
3	120	60	0	60	4	0	2	2	اختياري تخصصي (1) *** قائمة 1 انشاءات
3	120	60	0	60	4	0	2	2	اختياري تخصصي (2) قائمة 1 انشاءات
3	90	45	0	45	3	0	2	1	اختياري تخصصي (3) قائمة 2 انشاءات
2	60	30	0	30	2	0	0	2	اختياري (4) قائمة 3 انشاءات
	750				25	10	6	9	

* يقوم الطالب، بعد إنتهاء الفرقة الثالثة، بأداء تدريب ميداني-2 (مدن 400) في فترة الصيف لمدة 4 أسابيع خارج الكلية في أحد المؤسسات في مجال التخصص تحت إشراف أعضاء هيئة التدريس بالقسم بواقع عضو هيئة تدريس من القسم.

** يختار الطالب بين مشاريع تصميم المنشآت الخرسانية، تصميم المنشآت المعدنية، وخواص المواد، وتحليل المنشآت ويدرس الطلاب اربعة أسابيع بعد انتهاء امتحانات الفصل الدراسي الثاني ويتم تقسيم الطلاب إلى مجموعات.

*** مادة اختياري تخصصي (1) هي نفس مجال مشروع التخرج.

قائمة المواد الاختيارية من اللغات الفنية

م	الكود	إسم المقرر	عدد ساعات الاتصال
1	عام 010	لغة انجليزية	2
2	عام 020	لغة ألمانية	2
3	عام 030	لغة فرنسية	2

قائمة المواد الاختيارية من متطلبات الجامعة

م	الكود	إسم المقرر	عدد ساعات الاتصال
1	عام 900	مهارات الاتصال والعرض	2
2	عام 901	نظرية الاستدامة	2
3	عام 902	حقوق الانسان ومكافحة الفساد	2
4	عام 903	مهارات البحث والتحليل	2
5	عام 904	ريادة الاعمال	2
6	عام 905	أخلاقيات المهنة	2
7	عام 906	التفكير النقدي	2
8	عام 907	أدارة الموارد البشرية	2
9	عام 908	عقود وتشريعات	2
10	عام 909	طرق البحث، والكتابة العلمية	2

**قائمة بالمقررات الاختيارية (حاسب آلى)
برنامج الهندسة المدنية (مشترك)
قائمة إختياري (1):**

م	الكود	اسم المقرر
1	مدن 231	برمجة حاسب (1)
2	مدن 232	الرسم بمساعدة الحاسب (1)

قائمة إختياري (2):

م	الكود	اسم المقرر
1	مدن 233	برمجة حاسب (2)
2	مدن 234	الرسم بمساعدة الحاسب (2)

**قائمة بالمقررات الاختيارية، والتخصصية
برنامج الهندسة المدنية (إنشاءات)
قائمة إختياري (1):**

م	الكود	اسم المقرر
1	مدن 460	المنشآت الخرسانية المسلحة الخاصة
2	مدن 461	منشآت معدنية (4)
3	مدن 462	صيانة وحماية وتدعيم المنشآت
4	مدن 463	خواص المواد وضبط جودتها
5	مدن 464	استخدامات متقدمة للحاسبات فى تحليل وتصميم المنشآت
6	مدن 465	تصميم المنشآت ذات الحوائط الحاملة المسلحة

قائمة إختياري (2):

م	الكود	اسم المقرر
1	مدن 466	ادارة مشروعات متقدمة
2	مدن 467	هندسة جيوتقنية واساسات (3)

قائمة إختياري (3):

م	الكود	اسم المقرر
1	مدن 468	هندسة السكك الحديدية
2	مدن 469	خرسانة مسلحة وخرسانة سابقة الاجهاد
3	مدن 458	هندسة الموانى وحماية الشواطئ والملاحة الداخلية

قسم وهندسة الجيوماتكس

التعريف بالقسم

تم تأسيس قسم هندسة الجيوماتكس تحت أسم قسم هندسة المساحة بالكلية عام 1963 والقسم متفرد في علوم هندسة المساحة والجيوماتكس ويعتبر الكيان الوحيد داخل منظومة التعليم الجامعى في كليات الهندسة بمصر المتخصص في هذا المجال والذى قام بخدمة المجتمع المصرى والوطن العربى وأفريقيا على مدار أكثر من 45 عاماً في إعداد الكودار الفنية ذات الخبرات المتميزة في هذا المجال الحيوى من مجالات الهندسة. وتمثل علوم الجيوماتكس العامل المشترك والأساسى والتي تتطلب خريج على مستوى متميز من استخدام التقنيات والاجهزة الحديثة بالإضافة إلى خلفية نظرية واسعة مرتبطة بعلوم المساحة وينفرد القسم بمجموعة من الخصائص من أبرزها الكثافة العددية المناسبة لإحتياجات هذا النوع من العلوم ومتطلبات السوق ويقابلها عدد كبير من أعضاء هيئة التدريس ومعاونيهم.

البرامج التابعة للقسم

يحتوى قسم هندسة الجيوماتكس على برنامج أكاديمى واحد تحت مسمى "هندسة الجيوماتكس". يؤهل هذا البرنامج الخريجين للعمل في معظم المشروعات المدنية وأعمال البنية الأساسية من طرق ومرافق. وفيما يلي مخطط القسم:



أعضاء هيئة التدريس

تتألف هيئة التدريس والهيئة المعاونة لقسم هندسة الجيوماتكس من خريجين القسم. وتتنوع خبرات أعضاء هيئة التدريس من مدارس مختلفة من أمريكا وإنجلترا وألمانيا والنمسا وروسيا والتشيك. للأطلاع علي أسماء والنشاط العلمى لأعضاء هيئة التدريس لقسم هندسة الجيوماتكس يُرجي زيارة الرابط:

<https://bu.edu.eg/portal/index.php?act=20&fid=3&did=132>

النسب التي يحققها البرنامج (%)	ساعات الإتصال التي يحققها البرنامج	الحد الأدنى للنسب المطلوبة طبقاً للإطار المرجعي (%)	المتطلب	م
8	20	8	متطلبات الجامعة	1
28	70	20	متطلبات الكلية	2
40	100	35	متطلبات التخصص العام	3
24	60	الحد الأقصى 30	متطلبات التخصص الدقيق	4
100	250			

مقررات الفرقة الاولى

الفصل الدراسي الأول: -

زمن الامتحان	توزيع الدرجات				ساعات الاتصال				إسم المقرر	الكود
	المجموع	تحريري	عملي /شفوي	أعمال السنة	المجموع	معمل	تمارين	محاضرة		
3	120	60	0	60	4	0	2	2	المعادلات التفاضلية	عيس 112
3	150	75	35	40	5	0	3	2	فيزياء الضوء والليزر	عيس 115
3	180	90	45	45	6	3	1	2	مساحة (1)	جتك 101
2	60	30	0	30	2	0	1	1	جيولوجيا	جتك 102
3	120	60	0	60	4	0	3	1	رسم مدني وهندسة الري *	مدن 172
3	120	60	0	60	4	0	3	1	نظرية الإنشاءات	مدن 173
	750				25	3	13	9		

الفصل الدراسي الثاني: -

زمن الامتحان	توزيع الدرجات				ساعات الاتصال				إسم المقرر	الكود
	المجموع	تحريري	عملي /شفوي	أعمال السنة	المجموع	معمل	تمارين	محاضرة		
3	180	90	45	45	6	3	1	2	مساحة (2)	جتك 103
2	60	30	0	30	2	0	0	2	دراسة الغلاف الجوي	جتك 104
3	120	60	0	60	4	0	2	2	حصركميات ومواصفات الأعمال الإنشائية	جتك 105
2	60	30	10	20	2	0	1	1	اختياري من جدول متطلبات الجامعة	عام 9xx
3	180	90	0	90	6	0	3	3	تحليل عددي ومتسلسلات فورييه	عيس 116
3	150	75	35	40	5	4	0	1	برمجة الحاسب الآلي	كهر 181
	750				25	7	7	11		

* يقوم الطالب قبل الالتحاق بالفرقة الاولى بأداء تدريب صيفي على أعمال الرسم للمنشآت المعدنية ومنشآت الري لمدة 3 أسابيع بواقع 30 ساعة اسبوعيا (6 ساعات يوميا × 5 ايام اسبوعيا) وتحسب درجة التدريب بـ (25 درجة) وتضاف الى درجة اعمال السنة بمقرر الرسم المدني وهندسة الري (مدن 172).

مقررات الفرقة الثانية

الفصل الدراسي الأول: -

زمن الامتحان	توزيع الدرجات				ساعات الاتصال				إسم المقرر	الكود
	المجموع	تحريري	عملي / شفوي	أعمال السنة	المجموع	معمل	تمارين	محاضرة		
3	120	60	30	30	4	1	1	2	مساحة تحت أرضية	جتك 201
3	150	75	35	40	5	2	1	2	فوتوجرامتري (1)	جتك 202
3	150	75	30	45	5	2	1	2	جيوديسيا (1) *	جتك 203
3	150	75	0	75	5	0	3	2	حسابات ضبط الأرصاد (1)	جتك 204
3	120	60	30	30	4	0	2	2	إقتصاد هندسي	جتك 206
2	60	30	10	20	2	0	1	1	اختياري من جدول متطلبات الجامعة	عام 9xx
	750				25	5	9	11		

الفصل الدراسي الثاني: -

زمن الامتحان	توزيع الدرجات				ساعات الاتصال				إسم المقرر	الكود
	المجموع	تحريري	عملي / شفوي	أعمال السنة	المجموع	معمل	تمارين	محاضرة		
3	150	75	0	75	5	0	3	2	التصميم الهندسي للطرق والسكك الحديدية والأنفاق	جتك 207
3	180	90	45	45	6	2	2	2	جيوديسيا (2)	جتك 209
2	60	30	10	20	2	0	1	1	اختياري من جدول متطلبات الجامعة	عام 9xx
3	120	60	0	60	4	0	2	2	هندسة جيوتقنية وتصميم أساسات	مدن 271
3	150	75	35	40	5	2	1	2	تطبيقات الحاسب الآلي (1)	كهر 281
3	90	45	0	45	3	0	2	1	هندسة كهروميكانيكية	ميك 281
	750				25	4	11	10		

* يقوم الطالب قبل الالتحاق بالفرقة الثانية بأداء تدريب صيفي على أعمال هندسة المساحة لمدة 3 أسابيع بواقع 30 ساعة اسبوعيا (6 ساعات يوميا × 5 أيام اسبوعيا) وتحسب درجة التدريب بـ (20 درجة) وتضاف الى درجة أعمال السنة بمقرر جيوديسيا (1) (جتك 203).

مقررات الفرقة الثالثة

الفصل الدراسي الأول: -

زمن الامتحان	توزيع الدرجات				ساعات الاتصال				إسم المقرر	الكود
	المجموع	تحريري	عملي / شفوي	أعمال السنة	المجموع	معمل	تمارين	محاضرة		
-	30	0	15	15	0	0	0	0	تدريب ميداني (1)	300
3	150	75	35	40	5	2	1	2	فوتوجرامتري (2)	301
3	110	55	0	55	4	0	2	2	حسابات ضبط الارصاد (2)	303
3	180	90	45	45	6	2	2	2	نظم المعلومات المكانية (1)	304
2	60	30	10	20	2	0	1	1	اختياري من جدول متطلبات الجامعة	عام 9xx
3	120	60	30	30	4	2	0	2	اختياري تخصصي (1) من قائمة (1)	3xx xxx
3	100	50	0	50	4	0	2	2	تصميم منشآت خرسانية	371
	750				25	6	8	11		

الفصل الدراسي الثاني: -

زمن الامتحان	توزيع الدرجات				ساعات الاتصال				إسم المقرر	الكود
	المجموع	تحريري	عملي / شفوي	أعمال السنة	المجموع	معمل	تمارين	محاضرة		
3	120	60	30	30	4	1	1	2	إسقاط خرائط وكارتوجرافي	302
3	180	90	45	45	6	2	2	2	استشعار عن بعد (1)	306
3	120	60	30	30	4	1	1	2	تطبيقات الحاسب الآلي (2)	307
3	150	75	35	40	5	2	1	2	جيوديسيا (3)	308
2	60	30	10	20	2	0	1	1	اختياري من جدول متطلبات الجامعة	عام 9xx
3	120	60	30	30	4	2	0	2	اختياري تخصصي (2) من قائمة (1)	3xx xxx
	750				25	8	6	11		

* يقوم الطالب قبل الإلتحاق بالفرقة الثالثة بأداء تدريب ميداني (1) في فترة الصيف لمدة 4 أسابيع خارج الكلية في أحد الشركات أو المؤسسات في مجال التخصص تحت إشراف أعضاء هيئة التدريس بالقسم بواقع عضو هيئة تدريس من القسم لكل خمسة طلاب.

مقررات الفرقة الرابعة

الفصل الدراسي الأول: -

زمن الامتحان	توزيع الدرجات				ساعات الاتصال				إسم المقرر	الكود
	المجموع	تحريري	عملي / شفوي	أعمال السنة	المجموع	معمل	تمارين	محاضرة		
-	30	0	15	15	0	0	0	0	تدريب ميداني (2)	400
3	150	75	35	40	5	2	1	2	نظم المعلومات المكانية (2)	402
3	110	55	0	55	4	0	2	2	جيوديسيا طبيعية	403
3	150	75	35	40	5	1	2	2	معالجة الصور الرقمية	404
3	150	75	35	40	5	2	1	2	استشعار عن بعد (2)	405
2	60	30	10	20	2	0	1	1	اختياري من جدول متطلبات الجامعة	عام 9xx
3	100	50	25	25	4	2	0	2	اختياري تخصصي (3) - قائمة (2)	4xx xxx
	750				25	7	7	11		

الفصل الدراسي الثاني: -

زمن الامتحان	توزيع الدرجات				ساعات الاتصال				إسم المقرر	الكود
	المجموع	تحريري	عملي / شفوي	أعمال السنة	المجموع	معمل	تمارين	محاضرة		
3	180	90	45	45	6	2	2	2	فوتوجرامتري (3)	406
3	110	55	30	25	4	1	1	2	تطبيقات الحاسب الآلي (3)	408
2	100	50	0	50	4	0	2	2	دراسة وإدارة مشروعات هندسية	410
2	60	30	10	20	2	0	1	1	اختياري من جدول متطلبات الجامعة	عام 9xx
-	200	0	120	80	5	5	0	0	مشروع تخرج *	490
3	100	50	25	25	4	2	0	2	اختياري تخصصي (4) - قائمة (2)	4xx xxx
	750				25	10	6	9		

* يقوم الطالب قبل الإلتحاق بالفرقة الرابعة بأداء تدريب ميداني (2) في فترة الصيف لمدة 4 أسابيع خارج الكلية في أحد الشركات أو المؤسسات في مجال التخصص تحت إشراف أعضاء هيئة التدريس بالقسم بواقع عضو هيئة تدريس من القسم لكل خمسة طلاب.

* يدرس الطلاب ستة أسابيع بعد انتهاء امتحانات الفصل الدراسي الثاني ويتم تقسيم الطلاب إلى مجموعات.

قائمة المواد الاختيارية من اللغات الفنية

م	الكود	إسم المقرر	عدد ساعات الاتصال
1	عام 010	لغة انجليزية	2
2	عام 020	لغة ألمانية	2
3	عام 030	لغة فرنسية	2

قائمة المواد الاختيارية من متطلبات الجامعة

م	الكود	إسم المقرر	عدد ساعات الاتصال
1	عام 900	مهارات الاتصال والعرض	2
2	عام 901	نظرية الاستدامة	2
3	عام 902	حقوق الانسان ومكافحة الفساد	2
4	عام 903	مهارات البحث والتحليل	2
5	عام 904	ريادة الاعمال	2
6	عام 905	أخلاقيات المهنة	2
7	عام 906	التفكير النقدي	2
8	عام 907	أدارة الموارد البشرية	2
9	عام 908	عقود وتشريعات	2
10	عام 909	طرق البحث و الكتابة العلمية	2

قائمة بالمقررات الاختيارية التخصصية

برنامج هندسة الجيوماتكس قائمة (1) (إختياري تخصصي)

م	الكود	اسم المقرر	عدد الساعات أسبوعيا
1	جتك 331	مسح تصويري قريب المدى	4
2	جتك 332	ضبط وصيانة اجهزة	4
3	جتك 333	مساحة مائية	4
4	مدن 372	مبادئ تخطيط النقل وهندسة المرور	4

قائمة (2) (إختياري تخصصي)

م	الكود	اسم المقرر	عدد الساعات أسبوعيا
1	جتك 431	تطبيقات مساحية هندسية	4
2	جتك 432	تمثيل مساحي رقمي	4
3	جتك 433	تحليل بيانات مكانية	4
4	مدن 471	تخطيط مرافق	4

قسم الهندسة المعمارية

التعريف بالقسم

منذ تأسيس القسم في الستينات يتم إستحداث الخطط الدراسية وتطوير اللوائح تمثيلاً مع التطور التكنولوجي والمعلوماتي حتى يستطيع الخريج مواكبة العصر ويكون قادر على الإبداع في التصميم المعماري والعمري ذو مهارات يدوية وإلكترونية. ويتمتع بقدرة على المنافسة في السوق المحلي والدولي. كما يمكنه إخراج التصميمات التنفيذية والتفصيلية والقدرة على دراسة العطاءات والمناقصات وإبرام العقود، إضافة إلى مراعاته للجوانب الإجتماعية والأقتصادية والبيئية. كما يمنح القسم درجة الدبلوم والمجستير والدكتوراه في تخصصات إدارة المشروعات وصيانة وترميم المباني والتخطيط العمراني والتصميم البيئي والإسكان ودراسات التصميم المعماري.

البرامج التابعة للقسم

يحتوي قسم الهندسة المعمارية على برنامج أكاديمي واحد تحت مسمى " الهندسة المعمارية ". يؤهل هذا البرنامج الخريجين للعمل في معظم المشروعات الأنشائية وأعمال التخطيط العمراني ودراسات التصميم المعماري.

وفيما يلي مخطط القسم:



أعضاء هيئة التدريس

تتألف هيئة التدريس والهيئة المعاونة لقسم الهندسة المعمارية من خريجين القسم. وتتنوع خبرات أعضاء هيئة التدريس من مدارس مختلفة في الهندسة المعمارية. للأطلاع علي أسماء والنشاط العلمي لأعضاء هيئة التدريس لقسم الهندسة المعمارية يُرجي زيارة الرابط:

<https://bu.edu.eg/portal/index.php?act=20&fid=3&did=133>

المقررات الدراسية للبرنامج

م	المتطلب	الحد الأدنى للنسب المطلوبة طبقاً للإطار المرجعي (%)	ساعات الإتصال التي يحققها البرنامج	النسب التي يحققها البرنامج (%)
1	متطلبات الجامعة	8	20	8
2	متطلبات الكلية	20	70	28
3	متطلبات التخصص العام	35	96	38.4
4	متطلبات التخصص الدقيق	الحد الأقصى 30	64	25.6
			250	100

ومن ثم بعد تطبيق قواعد التشعب للانتحاق بالبرنامج يقوم قسم الهندسة المعمارية بتدريس الخطة الدراسية للأربع سنوات دراسية اللاحقة وفقاً للجدول والخطة التالية للفرق الدراسية من الأولى وحتى الرابعة.

مقررات الفرق الأولى

الفصل الأول

م	كود المقرر	إسم المقرر	عدد الساعات أسبوعياً			توزيع الدرجات			ساعات امتحان تحريري
			محاضرة	عملي/ تمارين	إجمالي	أعمال سنه	شغوى	تحريري	
1	عمر 111	تاريخ ونظريات العمارة [1]	4	-	4	30	-	70	100
2	عمر 112	وسائط التعبير البصري (أ) +*	2	4	6	60	-	90	150
3	عمر 113	إنشاء المباني (أ/1) +*	2	4	6	60	-	90	150
4	عمر 114	التصميم المعماري (أ/1) +*	2	6	8	60	40	100	200
5	مدن 141	التحليل الأتشيائي [1]	2	2	4	30	-	70	100
6	مدن 142	إختبارات المواد	1	1	2	15	-	35	50
الإجمالي			15	15	30				750

الفصل الثاني

م	كود المقرر	إسم المقرر	عدد الساعات أسبوعياً			توزيع الدرجات			ساعات امتحان تحريري
			محاضرة	عملي/ تمارين	إجمالي	أعمال سنه	شغوى	تحريري	
1	عمر 121	تاريخ ونظريات العمارة [2]	4	-	4	30	-	70	100
2	عمر 122	وسائط التعبير البصري (ب) +*	2	2	4	40	-	60	100
3	عمر 123	إنشاء المباني (ب/1) +*	2	4	6	60	-	90	150
4	عمر 124	التصميم المعماري (ب/1) +*	2	6	8	60	40	100	200
5	عمر 125	تطبيقات الحاسب	2	2	4	20	20	60	100
6	مدن 143	التحليل الأتشيائي [2]	2	2	4	30	-	70	100
الإجمالي			14	16	30				750

+ مادة تصميمية

- المادة المصحوبة برقم بين قوسين [] هي مادة قائمة بذاتها ولا يجوز إضافتها لمادة أخرى ولو كانت بذات المسمى.
- يؤدي الطالب تدريباً عملياً خارج الكلية لمدة أربعة أسابيع تحت إشراف من أعضاء هيئة التدريس بقسم العمارة بواقع عضو هيئة تدريس لكل خمسة طلاب وذلك بإجمالي مائة ساعة تمرين عملي للعضو المشرف للعام الدراسي الواحد.
- * مادة متصلة تجمع نتيجة الفصلين الدراسيين الأول والثاني

الفصل الأول

م	كود المقرر	إسم المقرر	عدد الساعات أسبوعياً			توزيع الدرجات			ساعات امتحان تحريري
			محاضرة	عملية/ تمارين	إجمالي	أعمال منه	شغوى	تحريري	
1	عمر 211	تاريخ ونظريات العمارة [3]	4	-	4	30	-	70	4
2	عمر 212	التحكم البيئي	2	2	4	30	-	70	4
3	عمر 213	إنشاء المباني (أ/2)+*	2	4	6	60	-	90	6
4	عمر 214	التصميم المعماري (أ/2)+*	2	6	8	60	40	100	8
5	همس 241	المساحة والقياس	2	2	4	30	-	70	3
6	مدن 241	الخرسانة المسلحة (أ)*	2	2	4	40	-	60	3
الإجمالي			14	16	30				750

الفصل الثاني

م	كود المقرر	إسم المقرر	عدد الساعات أسبوعياً			توزيع الدرجات			ساعات امتحان تحريري
			محاضرة	عملية/ تمارين	إجمالي	أعمال منه	شغوى	تحريري	
1	عمر 221	فلسفة ومناهج التصميم المعماري	4	-	4	30	-	70	3
2	عمر 222	إنشاء المباني (ب/2) + *	2	4	6	60	-	90	6
3	عمر 223	التصميم المعماري (ب/2)+*	2	6	8	60	40	100	8
4	عمر 224	مفاهيم العمران	2	2	4	30	-	70	4
5	عمر 225	نظم الإضاءة والصوتيات	2	2	4	30	-	70	4
6	مدن 242	الخرسانة المسلحة (ب)*	2	2	4	40	-	60	3
الإجمالي			14	16	30				750

+ مادة تصميميه

- المادة المصحوبة برقم بين قوسين [] هي مادة قائمة بذاتها ولا يجوز إضافتها لمادة أخرى ولو كانت بذات المسمى.
- يؤدي الطالب تدريباً عملياً خارج الكلية لمدة أربعة أسابيع تحت إشراف من أعضاء هيئة التدريس بقسم العمارة بواقع عضو هيئة تدريس لكل خمسة طلاب وذلك بإجمالي مائة ساعة تمرين عملي للعضو المشرف للعام الدراسي الواحد.
- * مادة متصلة نتمتع نتيجة الفصلين الدراسيين الأول والثاني

الفصل الأول

م	كود المقرر	إسم المقرر	عدد الساعات أسبوعياً			توزيع الدرجات			إجمالي	ساعات امتحان تحريري
			محاضرة	عملي/ تمارين	إجمالي	أعمال منه	شفوي	تحريري		
1	عمر 311	التصميم العمراني +	2	4	6	50	25	75	150	6
2	عمر 312	التصميم المعماري $+(1/3)^*$	2	6	8	60	40	100	200	6
3	عمر 313	التصميمات التنفيذية $+(1/1)^*$	2	4	6	50	25	75	150	6
4	عمر 34*	إختباري [1]	2	-	2	15	-	35	50	3
5	كهق/مكي 314	التركيبات الميكانيكية والفنية بالمباني**	2	2	4	30	-	70	100	4
6	مدن 341	ميكانيكا التربة والأساسات	2	2	4	30	-	70	100	3
الإجمالي			12	18	30				750	

الفصل الثاني

م	كود المقرر	اسم المقرر	عدد الساعات أسبوعياً			توزيع الدرجات			إجمالي	ساعات امتحان تحريري
			محاضرة	عملي/ تمارين	إجمالي	أعمال منه	شفوي	تحريري		
1	عمر 321	تخطيط المناطق السكنية+	2	4	6	60	-	90	150	6
2	عمر 322	التصميم الداخلي+	2	2	4	40	-	60	100	4
3	عمر 323	التصميم المعماري $+(3/ب)^*$	2	6	8	60	40	100	200	6
4	عمر 324	التصميمات التنفيذية $+(1/ب)^*$	2	4	6	50	25	75	150	6
5	عمر 34*	إختباري [2]	2	-	2	15	-	35	50	3
6	مدن 342	تصميم المنشآت المعدنية	2	2	4	40	-	60	100	3
الإجمالي			12	18	30				750	

+ مادة تصميميه

- المادة المسحوبة برقم بين قوسين [] هي مادة قائمة بذاتها ولا يجوز إضافتها لمادة أخرى ولو كانت بذات المسمى.
- يؤدي الطالب تدريباً عملياً خارج الكلية لمدة أربعة أسابيع تحت إشراف من أعضاء هيئة التدريس بقسم العمارة بواقع عضو هيئة تدريس لكل خمسة طلاب وذلك بإجمالي مائة ساعة تمرين عملي للعضو المشرف للعام الدراسي الواحد.

** توزيع ساعات تدريس المقرر بالتساوي بين القسمين (القائمين بالتدريس)

* مادة متصلة تجمع درجات الفصلين الدراسيين الأول والثاني

الفصل الأول

م	كود المقرر	إسم المقرر	عدد الساعات أسبوعياً			توزيع الدرجات			ساعات امتحان تحريري
			محاضرة	عملي/ تمارين	إجمالي	أعمال سنه	شغوى	تحريري	
1	عمر 411	المواصفات وإدارة التنفيذ	2	2	4	30	-	70	100
2	عمر 412	التصميم المعماري (4)+	2	6	8	60	40	100	200
3	عمر 413	التصميمات التنفيذية (2/√)+*	2	4	6	50	25	75	150
4	عمر 414	التخطيط العمراني (أ) +*	2	4	6	50	25	75	150
5	عمر 415	البحوث التطبيقية	2	2	4	50	50	-	100
6	عمر 44*	إختباري (3)	2	-	2	15	-	35	50
الإجمالي			12	18	30				750

الفصل الثاني

م	كود المقرر	إسم المقرر	عدد الساعات أسبوعياً			توزيع الدرجات			ساعات امتحان تحريري
			محاضرة	عملي/ تمارين	إجمالي	أعمال سنه	شغوى	تحريري	
1	عمر 421	ممارسة المهنة والتشريعات	2	-	2	15	-	35	50
2	عمر 422	مفاهيم العمارة المعاصرة	2	-	2	15	-	35	50
3	عمر 423	التصميمات التنفيذية (2/ب)+*	2	4	6	50	25	75	150
4	عمر 424	التخطيط العمراني (ب)+*	2	2	4	30	10	60	100
5	عمر 425	مشروع التخرج +	2	14	16	250	150	-	400
الإجمالي			10	20	30				750

+ مادة تصميميه

- المادة المصحوبة برقم بين قوسين [] هي مادة قائمة بذاتها ولا يجوز إضافتها لمادة أخرى ولو كانت بذات المسمى.
- تقسم درجتى الشغوى و التحريري لمشروع التخرج مناصفة بين التحكم الداخلي والخارجي .
- تستمر الدراسة بمشروع التخرج لمدة ستة أسابيع بواقع 30 ساعة أسبوعياً بعد انتهاء الدراسة والامتحانات للفصل الثاني، ويشرف أعضاء هيئة التدريس على الطلاب بواقع عضو لكل خمسة طلاب وذلك بإجمالي مائة وعشرون ساعة عملي لكل عضو مشرف للعام الدراسي الواحد خارج النصاب.
- * مادة متصلة تجمع درجات الفصلين الدراسيين الأول والثاني

السنة الثالثة - الفصل الدراسي الأول

عمر 341	معدات البناء.	عمر 342	إدارة المشروعات والمواقع.
عمر 343	اقتصاديات البناء.	عمر 344	تأمين المباني والبناء.
عمر 345	ترميم وصيانة المنشآت.	عمر 446	عمارة المستقبل.

السنة الثالثة - الفصل الدراسي الثاني

عمر 347	انتقال الحرارة.	عمر 348	الطاقة المتجددة في المباني.
عمر 349	تلوث البيئة.	عمر 350	المحيط الحيوى للمباني.
عمر 351	الأثار البيئية للمشروعات.	عمر 352	سلوك حركة الهواء في المباني.

السنة الرابعة - الفصل الدراسي الأول

عمر 441	جغرافية المدن.	عمر 442	المرافق العامة وهندسة البلديات.
عمر 443	تسيق الحداثق.	عمر 444	علم الجمال والنقد الفنى.
عمر 445	الأبعاد الإنسانية للبيئة العمرانية.	عمر 447	الحفاظ على المباني الأثرية.
عمر 446	العمارة الشعبية.	عمر 449	العمارة المتكاملة.
عمر 448	التوازن البيئى للعمارة والعمران.		
عمر 450	الحرف الفنية التراثية.		