



# دليل الطالب كلية الهندسة بشبرا

## اللجنة الفنية:

- د. نيفين بدوى
- أ.م.د. منال ابوالعلا

## المراجعة والتدقيق:

- أ.م.د. منى سعد
- د.حنان الطوبجى

## قائمة المحتويات

الصفحة	الموضوع
- ٤ -	رؤية الجامعة
- ٤ -	رسالة الجامعة
- ٥ -	رؤية الكلية
- ٥ -	رسالة الكلية
- ٦ -	نبذة عن جامعة بنها
- ٦ -	موقع الكلية
- ٩ -	إدارة الكلية
- ١٠ -	رؤساء الأقسام العلمية
- ١١ -	البرامج العلمية
- ١٢ -	سياسة الكلية
- ١٣ -	سياسات الكلية في مجالات التعليم
- ١٥ -	سياسات الكلية في خدمة المجتمع وتنمية البيئة
- ١٦ -	سياسات القبول والتحويل
- ٢٠ -	وحدة ضمان الجودة والإعتماد
- ٢١ -	إمكانات الكلية المتميزة
- ٢٥ -	مكتبة الكلية

- ٢٥ -	الرعاية الطبية
- ٢٦ -	الهيكل التنظيمي للكلية
- ٢٧ -	أقسام الكلية



وحدة ضمان الجودة

## رؤية الجامعة

أن تكون جامعة بنها نموذجا رائدا للجامعات المصرية فى التعليم والبحث العلمى والحياة الجامعية والمجتمعية والوصول الى العالمية فى بعض المجالات.

## رسالة الجامعة

تلتزم جامعة بنها بدورها فى تنمية المجتمع من خلال توفير بيئة محفزة للتعليم والبحث العلمى، وتقديم خدمة تعليمية متميزة بفرص متساوية للطلاب ، وتعظيم الشراكة مع المجتمع المحلى والإقليمى فى إطار مرن يسمح بالتحسين المستمر والحفاظ على القيم والأخلاقيات المجتمعية مع مواكبة التطور العلمى والتكنولوجى

## رؤية الكلية

تتطلع كلية الهندسة بشيرا جامعة بنها أن تكون كلية رائدة في التعليم والبحث العلمي المتميز والمتنافس في مجال التعليم الهندسي والصناعي على المستوى القومي والإقليمي والدولي.

## رسالة الكلية

تلتزم كلية الهندسة بشيرا جامعة بنها بتخريج مهندسين مزودين بالمعارف والمهارات الذهنية والمهنية التي تؤهلهم للابتكار والمنافسة علي المستوي المحلي والإقليمي وتقديم بحث علمي على المستوى العالمي مرتبط بإحتياجات المجتمع الصناعي وتقديم خدمات مجتمعية متميزة من خلال التطوير المستمر للبرامج التعليمية وأدوات البحث العلمي ومن خلال إدماج منظومة الجودة الشاملة والتحسين المستمر في نسيج العملية التعليمية والبحثية، للمساهمة في الإرتقاء بالمهنة والتعليم الهندسي في إطار القيم الإنسانية والأخلاقية.

## نبذة عن جامعة بنها

يقع مبنى الجامعة في مدينة بنها وهو مبنى معمارى قديم يقع على مساحة إجمالية قدرها حوالى ١٠٧٥٠ متر ويشتمل على مكتب السيد الأستاذ الدكتور رئيس الجامعة- مكاتب السادة نواب رئيس الجامعة لشئون التعليم والطلاب، والدراسات العليا والبحوث، والبيئة والمجتمع، ومراكز تطوير التعليم والتعليم المفتوح، والتعليم الإلكتروني- مكتب الأمين العام- مكتب الأمين المساعد- والإدارات العليا وقاعة الاجتماعات الرئيسية لمجلس الجامعة والعلاقات العامة والشئون القانونية والإدارة الهندسية والمخازن ومبنى الحرس ومبنى الحضانة. كما يوجد مبنى آخر يشتمل على المكتبة المركزية ومطبعة الجامعة كما يوجد مبنى للحسابات وجراج للجامعة.

## موقع الكلية

تقع كلية الهندسة فى حي شبرا بمدينة القاهرة الذي يتصف بالكثافة السكانية والعمرانية العالية. ويقع كلاً من المبنى الرئيسى والفرعى على مقربة من خطوط مترو الأنفاق مما كان له الأثر الكبير فى تسهيل حركة انتقال الطلاب وجميع القائمين على العملية التعليمية من وإلى الكلية. وقد ساهم وجود الكلية بمبنيها الرئيسى والفرعى فى ذلك الموقع الهام فى تقديم خدمات هائلة للطلاب من أبناء حى شبرا والمناطق القريبة منها من حيث الدراسة فى الكلية والأنشطة المتعددة والخدمات المتطورة لمنطقة بمثل هذا النسيج العمرانى الضخم مثل التدريب الصيفى للطلبة وتوفير دورات مختلفة فى الكمبيوتر

واللغة الإنجليزية وغيرها بأسعار مخفضة، مما يساعد في توفير فرص عمل مناسبة لشباب الخريجين في مختلف مجالات العمل المحلية والاقليمية.

### المبنى الرئيسي

يوجد المبنى الرئيسي للكلية في شارع شبرا الرئيسي حيث الموقع المتميز بالنسبة لهذا المكان الحيوى من الحى ويحتوى هذا المبنى على الهيكل الإدارى للكلية المكون من إدارة الكلية، مكتب الأستاذ الدكتور/ عميد الكلية والسادة الوكلاء والأقسام العلمية، وكذلك جميع الأقسام الإدارية. كما يوجد بالمبنى الرئيسي عدد ٢٠ قاعة دراسية تسع ٢٥٠٠ طالب تقريبا.

### المبنى الفرعى

يوجد المبنى الفرعى للكلية فى موقع غير بعيد من الموقع الرئيسى للكلية بالقرب من ميدان الخلفاوى. ويستوعب المبنى الفرعى طلاب بالسنة الإعدادية والفرقة الأولى لبعض الأقسام حيث توجد به مدرجات رئيسية كبيرة وورش. وتم الإنتهاء من إنشاء مبنى جديد بنفس الموقع يتكون من عشرة أدوار تحتوي على عدد من المدرجات وقاعات محاضرات ومعامل وورش وخدمات للطلاب والمجتمع وجرى إنهاء أعمال التشطيبات النهائية به.





إدارة الكلية



أ.د / إبراهيم جلال شعبان

عميد الكلية

وقائم بأعمال (وكيل الكلية لشئون الدراسات  
العلمية والبحوث)



أ.د/ عبد الله أحمد سعد

وكيل الكلية لشئون التعليم والطلاب



أ.د / أسامة عزت عبد اللطيف

وكيل الكلية لشئون البيئة وخدمة المجتمع

رؤساء الأقسام العلمية



أ.د/ ماهر جميل أحمد حجازي  
رئيس قسم الهندسة الميكانيكية

أ.د/ موسى عوض الله عيدالله  
رئيس قسم الهندسة الكهربائية



أ.د/ أحمد فريد جمال الدين حمزه  
رئيس قسم الهندسة المعمارية

أ.م.د/ أحمد محمد عيدالله  
قائم بأعمال رئيس قسم الرياضيات والفيزياء  
الهندسية



أ.د/ علي أحمد الصغير سليمان  
رئيس قسم الهندسة المساحية



أ.د/ أحمد عبد الفتاح محمود أحمد  
رئيس قسم الهندسة المدنية

## البرامج العلمية

تمنح الكلية درجة البكالوريوس في التخصصات الآتية:

١. الهندسة الميكانيكية تخصص قوى
٢. الهندسة الميكانيكية تخصص إنتاج
٣. الهندسة الكهربائية تخصص قوى
٤. الهندسة الكهربائية تخصص اتصالات
٥. الهندسة الكهربائية تخصص حاسبات
٦. الهندسة المدنية تخصص مدني عام
٧. الهندسة المدنية تخصص أنشاءات
٨. الهندسة المعمارية
٩. هندسة المساحة
١٠. الهندسة الصناعية ( نظام الساعات المعتمدة )

وحدة ضمان الجودة

## سياسة الكلية

- وضعت سياسة الكلية لتطبيق وتفعيل الإستراتيجية التي أتفق عليها وذلك بمراعاة الكود الأخلاقي للمهنة. وتتلخص سياسة الكلية فى الآتى:
١. وضع النظم العلمية والإدارية التى تخدم جميع أفراد الكلية من طلاب وعاملين وأعضاء هيئة التدريس وتكون معلنة وملزمة للجميع.
  ٢. التوثيق والتسجيل لجميع مراحل العملية التعليمية والإدارية وعمل الإحصاءات اللازمة التى تفيد التنمية المستدامة.
  ٣. تطبيق الكود الأخلاقى الذى أتفق عليه.
  ٤. المتابعة المستمرة لأداء العملية التعليمية والإدارية والمعملية لخلق جو المنافسة بين العاملين وتطبيق نظم الثواب والعقاب بناء على أداء العاملين.
  ٥. تطبيق نظم الجودة الشاملة على كل مراحل الأداء والتطوير.
  ٦. الاهتمام بالإتصال والتنسيق مع المجتمع المدنى لتبادل المنفعة بين جمعياته والكلية لاثراء العمل المجتمعى والعملية التعليمية.
  ٧. الاهتمام بالدورات التدريبية الداخلية للعاملين وأعضاء هيئة التدريس والخارجية للخريجين والمحتاجين لهذه الدورات للتأهيل لسوق العمل ولتنمية المهارات على التقنيات الجديدة.

### سياسات الكلية فى مجالات التعليم

- ١- إستراتيجيات التعليم والتعلم
  - غرس قيم التعلم الذاتي والمستمر والتشجيع عليها.
  - غرس قيم التعليم التعاوني.
  - تبني التعليم الإلكتروني.
  - إحترام المعدلات الدولية في نسب الطلاب لأعضاء هيئة التدريس والتسهيلات المادية للتعلم.
  - تزكية روح الابتكار والتحديث وتعليم الطالب كيفية التفكير العلمي.
- ٢- المناهج والمقررات
  - إحترام المعايير الأكاديمية المرجعية والسعى الجاد لتطبيقها على الوجه الأمثل.
  - المراجعة والتقويم الداخلي والخارجي للبرامج والمقررات الدراسية.
  - توصيف البرامج والمقررات.
  - تحويل المقررات إلى مقررات الكترونية.
  - تشجيع استخدام تكنولوجيا المعلومات والاتصالات في وسائل وبرامج التعلم.
  - إتاحة الفرصة للأقسام العلمية للتقدم ببرامج دراسية خاصة.
  - ادخال الموضوعات الجديدة والمنظور العلمي الجديد لأحدث التكنولوجيات.

- 3- دعم الطلاب
- احتضان الطلاب ذوي القدرات العالية وذوى القدرة على التميز والإبداع ورعايتهم.
  - رعاية الطلاب محدودى القدرات وتوفير سبل الدعم العلمي والمادي لهم.
  - تطوير سياسات القبول في الأقسام لتحقيق أكبر قدر ممكن من الموازنة بين رغبات الطلاب والأماكن المتاحة في التخصصات المختلفة.
  - توفير كافة تسهيلات التعليم والتعلم وصيانتها.
  - الإهتمام بالطالب باعتباره أهم مخرجات الكلية.
  - تقوية أواصر الصلة بين الطلاب وأعضاء هيئة التدريس.
  - دعم الكتاب الجامعي.
  - التحقيق في شكاوى الطلاب والعمل على حلها.
  - الرعاية الصحية للطلاب.
- 4- التقويم المستمر
- زيادة الرضاء العام لأطراف العملية التعليمية.
  - التقويم المستمر لأداء أعضاء هيئة التدريس ومعاونيهم.
  - التقويم المستمر للفاعلية التعليمية.

## سياسات الكلية في خدمة المجتمع وتنمية البيئة

- تحقيق التكامل والتنسيق في الجهود التي تقوم بها الكلية من جهة والجامعة من جهة أخرى في إطار الخطط التنموية للدولة وخطط حماية وتنمية البيئة وخدمة المجتمع.
- المساهمة المستمرة في حل المشكلات البيئية وتنمية الوعي البيئي.
- التواصل المستمر مع المجتمع المدني والوقوف على إحتياجاته وتوجهاته.
- التواصل المستمر مع المؤسسات والشركات العاملة في مجالات الهندسة والمستفيدين.
- التواصل المستمر مع الخريجين.
- تقديم الدعم العلمي والتدريبي لكافة أطراف البيئة والمجتمع.
- عمل الدورات التدريبية التي تناسب إحتياجات المجتمع وذلك حسب متطلبات السوق.
- التشجيع على العمل التطوعي في مجال خدمة المجتمع وتنمية البيئة.
- إشراك الطلاب وطلاب الدراسات العليا وأعضاء هيئة التدريس والعاملين في أنشطة خدمة المجتمع.
- تبني ودعم الأنشطة البيئية والخدمية.

- توسيع نطاق خدمة المجتمع وتنمية البيئة.
- التكامل مع سياسات الكلية في مجال التعليم ومجال البحث العلمي.
- تقديم الاستشارات للمؤسسات والمصانع.
- القيام بالتجارب العملية التي تحتاجها المؤسسات والمصانع مع تقديم الشهادات.
- قيام الورش الإنتاجية بإنتاج ما تحتاجه المؤسسات والهيئات التعليمية والمؤسسات الأخرى.

### سياسات القبول والتحويل

١. سياسه القبول بالكلية لطلاب الفرقة الأعداديه

#### أولاً: عدد الطلاب المقبولين

- يحدد المجلس الأعلى للجامعات بناء علي اقتراح من مجلس الجامعه بعد أخذ رأي مجلس الكليه عدد الطلاب من أبناء جمهوريه مصر العربيه من بين الحاصلين علي شهاده الثانويه العامه أو علي الشهادات المعادله ( العربيه والأجنبيه ).
- مع مراعاة الشروط المؤهله للقبول بالكلية يحدد المجلس الأعلى للجامعات عدد الطلاب اللذين يقبلون من غير أبناء جمهوريه مصر العربيه ويصدر بقبولهم قرار من وزير التعليم العالي, ويكون تحويلهم ونقل قيدهم بقرار منه، وفي جميع الأحوال لا يجوز أن يزيد عدد المقبولين



أوالمحولين في كل كلية علي ١٠% من عدد الطلاب المقبولين من أبناء جمهوريه مصر العربيه.

#### ثانيا: شروط قيد الطالب بالكلية

- أن يكون حاصلًا على شهادة الثانوية العامة القسم العلمي شعبة رياضة سنة قبوله بالكلية.
- أن يكون حاصلًا على شهادة اتمام الثانوية المعادلة ( العربية او الاجنبية ).
- أن يكون حاصلًا على شهادة الثانوية الصناعية نظام الثلاث سنوات او الخمس سنوات.
- يتم ترشيح هذه الفئات من الطلاب عن طريق مكتب تنسيق القبول بالجامعات بترتيب درجات النجاح مع مراعاة التوزيع الجغرافي وفقا لما يقرره المجلس الأعلى للجامعات وبعد أخذ رأى مجالس الجامعات ومجالس الكليات.

#### ثالثا: الخطوات المتبعة لقيد الطالب

- يقوم مكتب التنسيق بأرسال كشوف الطلاب المرشحين وملفاتهم لكل جامعة ثم تقوم الجامعة بدورها بأرسال هذه الكشوف للكلية المرشحين اليها.
- يقيد الطالب بالكلية بناء على طلب يقدمه قبل أفتتاح الدراسة ولا يجوز القيد بعد ذلك الا بترخيص من مجلس الكلية فى حدود القواعد التى يقررها مجلس الجامعة.
- يتم قيد الطالب بالكلية بعد استيفاء أوراقه وأداء الرسوم المقررة وبعد أن يثبت الكشف الطبى خلوه من الأمراض المعدية وصلاحيته لمتابعة الدراسة التى يتقدم لها وفقا للقواعد التى يضعها المجلس الأعلى للجامعات ومجالس الكليات.

- يعد في الكلية ملف لكل طالب يحتوى على جميع الأوراق المتعلقة بالطالب، وعلى الأخص الأوراق المقدمة لأجراء القيد
- بيان أحوال الطالب الدراسية وتواريخها ( القيد والامتحانات ونتائجها وتقديراتها ).
- بيان العقوبات التأديبية الموقعة عليه.
- اوجه النشاط الرياضى والأجتماعى والعسكرى للطالب.
- ويعد سجل خاص بكل طالب يدون به بيان ما تضمنه ملفه فضلا عن تاريخ خروجه من الجامعة وسببه وعمله بعد التخرج ، ويكون هذا السجل من صورتين وتحفظ أحدها فى الكلية والآخرى فى الجامعة.

## ٢. سياسة التحويل

### أولاً: الطلاب بالفرقة الاعدادية

يجوز تحويل طلاب الفرقة الاعدادية فى الحالات الآتية:

- إذا كان الطالب حاصلًا على الحد الأدنى للمجموع الذى وصل اليه القبول فى الكلية وفى نفس سنة الفرقة الأعدادية وكانت أماكنها الكلية تسمح بتحويله. ويتم التحويل بموافقة مجلس الكليات.
- إذا كان للطالب ظرف مرضي وغير حاصل على الحد الأدنى للمجموع الذى وصل اليه القبول فى الكلية فيجوز التحويل بقرار من مجلس الكلية المحول إليها بناء على توصية من القومسيون الطبى العام لحالته المرضية.

- إذا كان الطالب غير حاصل علي الحد الأدنى للمجموع الذي وصل اليه القبول في الكلية فيجوز التحويل في حدود العدد الذي يحدده المجلس الأعلى للجامعات للقبول في كل كلية علي أن يكون الطالب حاصلًا علي شهادته الثانوية العامة من إحدى المدارس التي تقع في النطاق الأقليمي للجامعة وذلك وفقا للنظام وبالشروط التي يضعها المجلس الأعلى للجامعات

ثانياً: الطلاب بالسنوات الأخرى:

- يجوز تحويل طلاب السنوات الأخرى من كلية الي نظيرتها في ذات الجامعة اوفي جامعه أخرى بموافقه مجلس الكليتين المختصتين. وعلي طالب التحويل تقديم طلبه قبل إفتتاح الدراسه في الكلية التي يرغب التحويل إليها، ويجوز لمجلس الكلية عند الضروره القسوي قبول التحويل بعد هذا التاريخ.
- يجوز نقل قيد الطالب من كلية الي أخرى غير مناظره في ذات الجامعة أوفي جامعه أخرى بقرار من مجلس الكليتين، وذلك بشرط أن يكون سنة حصوله علي الثانويه العامه مستوفيا الشروط المؤهله للقبول بالكلية وحاصلا علي المجموع الذي قبلته الكلية في تلك السنة.
- يحتفظ الطالب بالمزايا التي تخوله الرسوم الجامعيه التي دفعها وأعمال السنه التي تابعها والإمتحانات التي أداها، وذلك فيما لا يتعارض مع أحكام اللائحه الداخليه للكلية المحول إليها.
- ويضع مجلس الجامعة المختص القواعد المنظمة لتحويل الطلاب ونقل قيدهم.
- وفي جميع الأحوال يصدر باعتماد التحويل أونقل القيد قرار من رئيس الجامعة التي تم التحويل أو النقل اليها أو ممن ينيبه من نوابه .

- تعتبر القواعد التي يقرها مجلس الكلية كشروط أضافيه لتنظيم عمليه التحويل شروط ملزمة عند فحص طلبات التحويل

### وحدة ضمان الجودة والاعتماد

تقدمت الكلية بمشروع إنشاء نظام داخلي للجودة والاعتماد في المرحلة الأولى، وتم وضع خطة تنفيذية للتحسين وتأهيل الكلية للاعتماد. وفي إطار تنفيذ مشروع CIQAP التي حصلت عليه الكلية في المرحلة الثالثة لبرنامج التطوير المستمر والتأهيل للاعتماد بالتعليم العالي. فقد تم إعداد خطة متكاملة للعمل على تحقيق الأهداف المرجوة من هذا المشروع والتي تركز على إحداث تطوير جذري في عنصر أو أكثر من عناصر العملية التعليمية.

وقد تم انشاء وحدة خاصة بالكلية لضمان الجودة والاعتماد تتبع عميد الكلية. ويعد تطبيق نظام دعم وضمان جودة التعليم والاعتماد ينمي قدرات مؤسسات التعليم العالي على تطوير وتجويد مخرجاتها في المجالات المختلفة كما ونوعاً وفقاً للمعايير والمعدلات المقررة ونظراً لأن التطوير المستمر هو الأساس للجودة وأحد أهم ضماناتها فلا بد أن يكون هذا التطوير مستنداً إلى معايير قياسية يجب الإلتزام بها.

رؤية الوحدة : الوصول بكلية الهندسة جامعة بنها بشبرا إلى المستويات العالمية في جودة التعليم

الهندسي

**رسالة الوحدة :** تلتزم وحدة الجودة إلى تحقيق الجودة في منظومة العملية التعليمية في مراحل برامج الدرجة البكالوريوس وبرامج الدراسات العليا وتحقيق الجودة في المنظومة الإدارية التي تخدم البرامج الدراسية وذلك بغرض تنمية مهندسين قادرين على ممارسة المهنة وتقديم خدمات هندسية للمجتمع بمستوي مهاري محترف مع مراعاة معايير المهنة الأخلاقية وتنمية الموارد البشرية من قيادات أكاديمية وأعضاء هيئة تدريس وإدارين وفنيين وعاملين لتحقيق رسالة الكلية وبلوغ رؤيتها.

### الإمكانات المتميزة للكلية

#### أولاً : معاميل الكلية

هي جزء مهم من أركان المنظومة التعليمية وعنصر أساسي ومكمل لتأهيل الخريج ليواكب التطور التكنولوجي العالمي وتضم كلية الهندسة بشبرا العديد من المعاميل المتطورة تخدم أقسام الكلية المختلفة. وتضم المعاميل أجهزة حديثة متطورة ويجرى تحديثها باستمرار لتواكب أحدث تقنيات العصر لتضع الخريج في منظومة المنافسة العالمية ليكون قادر على العمل مباشرة بعد تخرجه في مصر والدول العربية. وتخدم منظومة المعاميل في الكلية كل من مرحلة البكالوريوس والدراسات العليا حيث تتاح الفرصة كاملة لطلاب الدراسات العليا للدبلوم والماجستير والدكتوراه وبحوث السادة أعضاء هيئة التدريس باستخدام هذه المعاميل

### ثانياً : الورش

تعتبر الورش بالكلية وحدة من الوحدات ذات الطابع الخاص وهى ورش تعليمية و انتاجية يتدرب فيها الطلاب حيث تتيح لهم الخبرة المهنية اللازمة، تخدم مقررات هندسة الإنتاج والورش. كما تختص بتنفيذ مخططات الجامعة في التعليم والتدريب والبحوث والإرشاد، وتساهم بقدر وفير بتزويد الجامعة باحتياجاتها من الأبحاث المعملية الهندسية ومن الأجهزة والأثاث وكافة المشغولات والمصنوعات الحديدية والخشبية فضلا عن أعمال الإصلاح والصيانة، كما تقوم بدورها في خدمة المجتمع بما تقدمه من أبحاث واعمال إنتاجية واصلاح للغير.

### ثالثا : المراكز التخصصية المختلفة والوحدات الخاصة

يوجد بكلية الهندسة بشبرا عدد من الوحدات الخاصة التى تتعامل مع الجهات الإنتاجية وهى وحدات نشطة ويمتد نشاطها إلى الخدمات الاستشارية والإنتاجية والتعاون مع منظمات المجتمع المدنى ، ولكل منها مجلس إدارة وحسابات خاصة وتتعاون مع وحدات الجامعة والمجتمع المدنى والجهات الإنتاجية بتقديم خدماتها المميزة لها.

### رابعاً : وحدة التعليم الإلكتروني بالكلية

تقدم هذه الوحدة خدمات تعليمية متميزة للطالب في مختلف التخصصات فضلا عن دورها في الحلقات الدراسية والبحثية واستضافة الفاعليات الخاصة بالندوات العلمية وحلقات الدراسة ومناقشة رسائل الماجستير والدكتوراه، وقد تقدمت الكلية بمشروع لتطوير ثلاث مقررات للتعليم الإلكتروني وذلك من خلال مركز التعليم الإلكتروني بالجامعة. وقد تعاطم دور هذه الوحدة خلال السنوات القليلة الماضية بما قدمته من خدمات أثرت المنظومة التعليمية.

وتقدم الوحدة خدماتها من خلال:

- التعليم الإلكتروني.
- التعليم المستمر.
- التعليم عن بعد.
- إعادة التأهيل والتدريب.

ويتوافر لدى الوحدة الامكانيات التالية:

- قاعات مجهزة للتعليم بالوسائط المتعددة
- موقع الكلية علي الإنترنت .
- معامل الحاسب الآلي
- المكتبة الإلكترونية .
- خدمات الإنترنت
- مؤتمرات الفيديو

خامسا : الدورات التدريبية

Microsoft Access	١١	Surfer	٦	Introduction & windows	١
Internet	١٢	AutoCAD	٧	Microsoft Word	٢
Total Station	١٣	Photoshop	٨	Microsoft Excel	٣
GPS	١٤	3D VIS	٩	Microsoft Power point	٤
ERDAS Image	١٥	GIS	١٠	Visual Basic	٥



### مكتبة الكلية

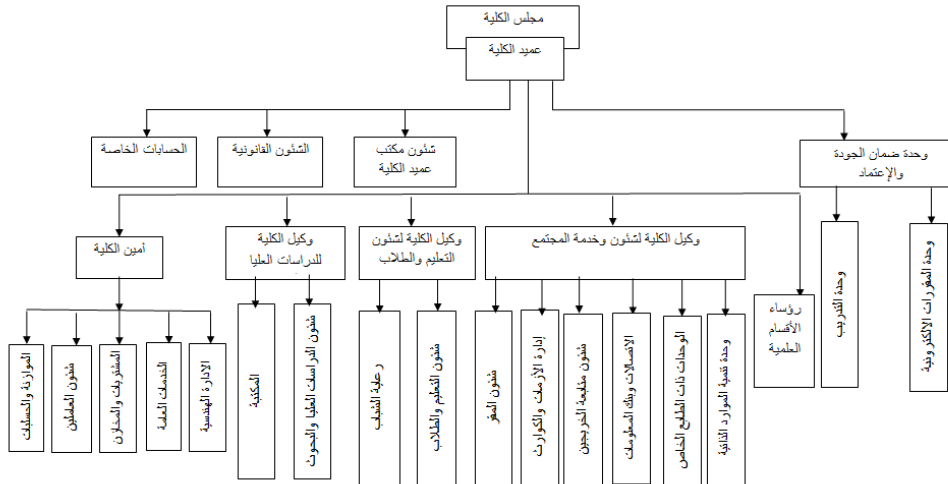
تقوم مكتبة الكلية بخدمة المترددين عليها من طلبة سنوات النقل الدراسية وطلبة الدراسات العليا، وأعضاء هيئة التدريس بالكلية، والعاملين بها. وتضم حوالى ٢٧ ألف كتاباً، ومرجعاً فى فروع المعرفة المختلفة والخاصة بالدراسة فى كلية الهندسة (عمارة/ ميكانيكا /مساحة / مدنى/كهرباء / علوم أساسية) وكل فرع بتخصصاتها المختلفة.. إلى جانب الكتب الخاصة بالمعارف العامة والعلوم الإنسانية والأخلاقية. وتتبع المكتبة نظام الأرفف المفتوحة وللطالب حق الإعارة الخارجية. ويتبع قاعة المكتبة قاعة أخرى خاصة برسائل الماجستير والدكتوراه والدوريات العلمية كما يوجد بها جهازى تلفزيون وفيديو. كما تتوفر إمكانية البحث فى الإنترنت وجرى تركيب البنية التحتية للمكتبة الرقمية للكلية. ويتبع أيضاً المكتبة قاعة خاصة بمشروع ربط مكاتب كليات الهندسة بعضها ببعض مع شبكة الأبحاث الدولية **Internet** وذلك من خلال شبكة الحاسبات القومية بالمجلس الأعلى للجامعات.

### الرعاية الطبية

توجد بالكلية وحدة طبية تعمل طوال العام الدراسى والإجازة الصيفية وتتضمن عيادة باطنية وعيادة الأسنان. وتقوم الإدارة الطبيه أيضاً بمناظرة الحالات المرضيه للطلاب فى الظروف الطارئه وأثناء الامتحانات وتعد التقارير الطبيه اللازمه وتوص بقدره الطالب على إستكمال الامتحان من عدمه. كما تقوم الإدارة الطبيه بإعتماد التقارير الطبيه الخاصه بالاعذار المرضيه للطلاب.

الهيكل التنظيمي للكلية

الهيكل التنظيمي لكلية الهندسة بشبرا – جامعة بنها



## أقسام الكلية

### قسم الهندسة الميكانيكية

بدأت الدراسة بهذا القسم منذ بداية إنشاء الكلية عام ١٩٦١ ببرنامج عامة حتي عام ١٩٨١ حيث تم إنشاء شعبتين : برنامج تصميم وإنتاج وبرنامج القوي الميكانيكية. ويتميز قسم الهندسة الميكانيكية بوجود ورش كاملة لتدريب الطلاب على سبل الإنتاج، وكذا معامل في التخصصات التالية: ميكانيكا الموائع – إنتقال حرارة – إختبار المواد والتبريد والتكييف ومحركات الإحتراق الداخلي – مقاومه المواد – الفلزات والمعالجه الحراريه - القياسات.

#### أولاً: برنامج التصميم والإنتاج:

يهدف البرنامج إلى تخريج مهندسين لديهم معلومات كاملة عن العلوم الأساسية الرياضية ومقاومة المواد وميكانيكا الهياكل وتطبيقاتها في طرق التصميم والإنتاج وتخطيط وإدارة مشروعات ويتخصص الطالب بعد السنة الثانية في إحدى الفروع لهندسة التصميم الميكانيكى والإنتاج وهى التصميم المدعم بالحاسب والإنتاج والمواد والهندسة الصناعية.

### ثانيا : برنامج ميكانيكا القوى:

يهدف البرنامج إلى تخريج مهندسين لديهم معلومات كاملة عن نظريات العلوم الأساسية والهندسية والتكنولوجيا المتقدمة وبتحديد أكثر مفاهيم وأساسيات وخبرة عملية في مجالات نظم القوى الميكانيكية – محطات القوى، التبريد، تكييف الهواء، آلات هيدروليكية، آلات احتراق داخلي، تحكم آلي، تحويل الطاقة، الطاقة المتجددة، معالجة المياه، كما يهدف البرنامج إلى اكتساب المهندس مهارات معملية من خلال استخدام المعامل والورش وكذا مشروع تخرج يعكس معظم المهارات والمعارف المكتبية. وذلك لجعل الخريج قادر على التميز في المجالات الهندسية لتحويلات الطاقة .

### قسم الهندسة الكهربائية

بدأت الدراسة بهذا القسم منذ إنشاء الكلية عام ١٩٦١ حتي عام ١٩٨٠ تم إنشاء شعبتين : برنامج هندسة الإلكترونيات وبرنامج هندسة القوى والآلات الكهربائية ، وفي عام ١٩٩٨/٩٧ تم إضافة برنامج ثالثة وهي برنامج هندسة الحاسبات .

### أولا : برنامج هندسة القوى والآلات الكهربائية:

يهدف البرنامج إلى تدعيم الخريج بالمعلومات النظرية والعملية والعلوم الأساسية والإنسانية التي تسمح لخريج برنامج هندسة القوى الكهربائية بالعمل بكفاءة ومنافسة محلية ودولية.

### ثانيا : برنامج الاتصالات والإلكترونيات:

يهدف البرنامج الى إعداد خريج يتفهم ويمارس عملياً برامج الاتصالات لتحليل وتصميم النظم والأجزاء ورسم الدوائر الكهربائية والاهتمام بالأمان والتداخلات للموجات وإدارة نظم الاتصالات والاختبارات المختلفة للأجزاء والدوائر وعمليات الصيانة والإصلاح.

### ثالثا : برنامج هندسة نظم الحاسبات:

فى إطار الأهداف العامة لكلية الهندسة - جامعة بنها - ولما كبة الطفرة العالمية فى مجال الحاسبات وتكنولوجيا المعلومات - فإن برنامج هندسة نظم الحاسبات تهدف إلى تلبية الاحتياج المتزايد إلى المتخصصين فى هندسة الحاسبات وتقنية المعلومات وتهدف البرنامج على وجه التحديد إلى تخريج المهندس القادر على إجراء البحوث الأساسية والتطبيقية فى العلوم الهندسية المرتبطة بالحاسبات بصورة تمكن من تطوير البحث العلمى وإيجاد الحلول العلمية والعملية للمشاكل التى تواجهها أجهزة الدولة والمصانع والمؤسسات والهيئات المختلفة فى هذا المجال.

### قسم الهندسة المدنية

تم تأسيس قسم الهندسة المدنية بالكلية عام ١٩٨٢ ويقوم قسم الهندسة المدنية بكلية الهندسة بشبرا بتقديم برنامجين للهندسة المدنية هما برنامج "مدني عام" وبرنامج "إنشاءات"، ومدة الدراسة أربعة سنوات دراسية بعد السنة الاعدادية (اجمالي خمسة سنوات دراسية) وتبدأ دراسة الطالب قسم الهندسة باحدى الشعبتين مع بداية العام الدراسي الثالث.

### أولاً: برنامج الهندسة المدنية برنامج إنشاءات

يهدف البرنامج إلى تخريج مهندسين مدنيين قادرين على المنافسة والعمل في مجال الهندسة الإنشائية وتعليمهم العلوم والتكنولوجيات الحديثة في مجال التخصص ويكونوا قادرين على حل المشكلات المختلفة والتعامل مع المستجدات التكنولوجية الحديثة.

### ثانياً: برنامج الهندسة المدنية برنامج مدني عام

يهدف البرنامج إلى تخريج مهندسين مدنيين قادرين على أداء أعمالهم بكفاءة عالية طبقاً لأحدث التقنيات والعلوم الحديثة.

### قسم الهندسة المعمارية

يتطلع قسم الهندسة المعمارية بكلية الهندسة بشبرا جامعة بنها أن يكون رائداً في التعليم والبحث العلمي المتميز والمتنافس في مجال الهندسة المعمارية على المستوى القومي والإقليمي.

يهدف البرنامج إلى تخريج مهندس معماري قادر على الإبتكار في مجال التصميم المعماري والعمراني ذو مهارات مهنية من خلال استديوهات التصميم الإلكترونية ويتمتع بقدرة على إعداد التصميمات التنفيذية. وذلك من خلال برنامج مقسم إلى مواد أساسية تصميمية ومواد مدعمة للتخصص تتضمن المواد الإنسانية في إطار من الإستيعاب بالجوانب الإجتماعية والبيئية المحلية والعالمية.

### قسم هندسة المساحة

الريادة والتميز في التعليم والبحث العلمي وخدمة المجتمع في مجالات علوم المساحة على المستوى الإقليمي والعالمي هي الهدف الاساسي للقسم ، كما يلتزم قسم هندسة المساحة بكلية الهندسة بشبرا بتخريج مهندس منافس في سوق العمل من خلال تطبيق التقنيات الحديثة في علوم المساحة ومتميزا في البحث العلمي والذي يقوم على الابتكار والتطوير ومساهما في حل مشكلات المجتمع بتقديم خدمات استشارية له مع برامج التطوير المهني المستمر من خلال منظومة علمية واخلاقية للتنمية المجتمعية المستدامة. ويهدف البرنامج الى تحديث مستمر للعملية التعليمية لمواكبة التطور في تكنولوجيا المعلومات و تطوير البرامج والمقررات التعليمية في ضوء احتياجات سوق العمل المحلى والاقليمى وكذلك تنويع فرص ومجالات التعلم المستمر من خلال برامج دراسات عليا متطورة تتفق واحتياجات خطط التنمية الشاملة مع تحديثها وفقا للمعايير القومية وايضا ضمان الاستمرارية لتنمية الموارد الذاتية من خلال تقديم خدمات مجتمعية

### قسم الرياضيات والفيزيكا الهندسية

يقوم قسم الرياضيات والفيزيكا الهندسية بتدريس مقررات الفرقة الاعدادية لجميع برامج الهندسة. بهدف تعليم الطلاب الوافدين من مكتب التنسيق العلوم الأساسية التي يحتاج إليها فى دراسة أياً من البرامج التسعة بالكلية. كما يقوم أعضائه بتدريس الرياضيات لأقسام الكليه التخصصيه مثل قسم الهندسه الميكانيكيه والهندسه المدنيه والهندسه الكهربيه. وأيضا يقوم بالتدريس لطلبة الدراسات العليا والمساهمة بالأبحاث العلمية في خطة البحث العلمي للكلية.

## برنامج الهندسة الصناعية (بنظام الساعات المعتمدة)

تهدف الكلية إلى تقديم برامج جديدة خاصة لتحقيق الأهداف الآتية:

- تقديم برامج جديدة متميزة بتكنولوجيا حديثة تتفق مع الإحتياجات الفعلية لسوق العمل المحلي والإقليمي.
  - العمل على زيادة موارد الجامعة دون تحقيق ربحية مع الإستفادة من العائد في إنشاء معامل حديثة تخدم هذه التخصصات.
  - تعتمد البرامج الجديدة على أسلوب الساعات المعتمدة لما يوفره من مرونة في التطبيق تتفق مع الفوارق الإستيعابية للطلاب.
  - تقديم برامج بينية بين التخصصات الحالية في ضوء احتياجات سوق العمل.
- ويعتبر تخصص الهندسة الصناعية من التخصصات الجديدة والمطلوبة بشدة في مختلف مجالات التشغيل والتجميع والمجالات الصناعية على الصعيد القومي والإقليمي، حيث أنه يعد المهندس المتخصص في هندسة وإدارة مختلف نواحي التصنيع والتجميع والتخطيط والجودة والتكاليف وإدارة المشاريع الصناعية. ويحتاج لطلاب ذوى خلفية أكاديمية متميزة فى مختلف العلوم الهندسية والإدارية ونظم المعلومات.